

Syndicat intercommunal du Théâtre régional de Neuchâtel

Rapport d'activités 2022





sommaire

sommaire	3
une année en une page	4
mot du président	5
mot du directeur	6
accueils et programmation	9
créations et résidences	12
scolaires et médiation culturelle	13
collaborations	14
accueil des publics	15
locations	16
événements en marge de la saison	18
fréquentation	19
statistiques & média	21
communication digitale	22
évolution du personnel	23
organigramme	24
comptes	25
organes du syndicat	26



une année en une page

En 2022, le Théâtre du Passage a...

- proposé 41 spectacles dans le cadre de sa saison pour un total de 143 représentations
- accueilli 25'047 spectateur-trices lors des représentations publiques de sa saison
- compté 1'434 abonné-es réparti-es entre 930 abonnements de saison, 153 Pass'humour, 107 Pass'famille, 218 Pass'jeune (étudiants et apprentis) et 26 Pass'Littoral (pour les habitant-es des communes membres du SITRN)
- donné 43 représentations scolaires autour de 21 spectacles différents ayant rassemblé 7'856 élèves et enseignant-es, accueilli 667 étudiant-es en soirée, et organisé 108 actions de médiation (ateliers, échanges avec les artistes, interventions en classe, répétitions ouvertes) pour 3'485 élèves des classes enfantines au secondaire II
- programmé 21 manifestations autour de la saison : concerts, rencontres, visites, expositions, vernissages, spectacles en marge de la programmation, Fête du théâtre, présentation de la saison
- traité 60 dossiers de location de ses infrastructures, qui ont donné lieu à 32 événements et 127 représentations, conférences, forums et projections
- co-produit un opéra et une comédie musicale
- accueilli pour deux soirs l'un des chanteurs lyriques les plus renommés au monde
- bouclé son exercice avec un total de charges et produits de CHF 4'879'457 dont un financement des communes de CHF 2'307'310 (47,28% du budget).



mot du président

Quand le monde s'est tu un instant, c'est avec le théâtre qu'il revient à la vie. Après deux années vraiment difficiles, le Passage reprend sa place dans la Cité. Bien sûr, il faut retrouver le public. Il revient et dépasse déjà en nombre la fréquentation de 2020. Mais si le public est essentiel, il n'est pas tout. Après la pandémie inouïe, c'est l'inflation qui frappe les trois coups, c'est aussi une pénurie nouvelle et inédite dans les métiers techniques du spectacle qui menace nos activités, c'est encore l'effolante hausse du coût de l'énergie qui grève nos finances.

En clair, le chemin est difficile pour le Passage et quel bonheur de voir ses responsables qu'ils soient à la technique, à la billetterie, à l'accueil, à l'entretien ou près de la direction, quel bonheur de voir toute l'équipe faire face, reprendre le cap, viser à nouveau le soleil et le rêve et fabriquer en somme une vie heureuse pour les comédiennes et comédiens.

Parce qu'il est là, sans doute, le succès ! Après deux ans de confinements ou de restrictions, après deux ans d'impondérables exceptionnels, les compagnies reviennent, elles font d'abord confiance au Passage et à son public, elles veulent revivre et elles le font de préférence sur la scène et les planches neuchâtoises. C'est une marque de confiance bien sûr, c'est surtout un signe de la vie robuste et joyeuse de notre théâtre : après vingt ans de vie, plus que jamais, le Passage s'affirme pour ce que nous avons voulu qu'il soit : un universel créateur d'émotions.

Ces beaux succès ont pu être au rendez-vous de l'exercice 2022 grâce au soutien et à l'implication des communes membres du syndicat intercommunal ainsi qu'à la grande compétence et au professionnalisme de la direction, de toute l'équipe du Théâtre du Passage ainsi que de toutes les personnes et partenaires impliqués.

Thomas Facchinetti

Conseiller communal à Neuchâtel

Président du Comité de direction

du Syndicat intercommunal du Théâtre régional de Neuchâtel



mot du directeur

Contre mauvaise fortune bon cœur

L'année 2022 a été assombrie par le décès du gérant du restaurant, M. Michaël Pouillard, qui veillait au bon fonctionnement de ce dernier depuis l'inauguration du théâtre. Nous lui devons beaucoup. La souplesse dont il a souvent dû faire preuve, sa disponibilité, sa fiabilité nous ont toujours permis de travailler ensemble dans un climat des plus harmonieux. Une collaboration complice avec son chef en cuisine assurait des mets qui conviennent très bien à la clientèle. Pendant la maladie de M. Pouillard, son équipe a magnifiquement relevé le défi de poursuivre les activités de Chez Max et Meuron et nous lui en sommes particulièrement reconnaissant-es. En effet, le restaurant joue un rôle essentiel dans la bonne marche du théâtre, qu'il s'agisse de l'accueil du public et des artistes pour les spectacles programmés ou dans l'organisation d'événements en location, parmi lesquels d'importantes manifestations.

Depuis la fin de la pandémie, on constate, en ce qui concerne les domaines de la cuisine du restaurant et de la technique au théâtre, une pénurie de personnel qui nous préoccupe régulièrement car le Passage est soumis à une activité très développée. En 2022, nous avons accueilli une soixantaine de manifestations en location (un chiffre proche des records) et avons pu dépasser les produits inscrits au budget dans ce domaine. Nous savons combien les revenus de celles-ci sont importants pour le théâtre mais nous atteignons une limite que nous devons veiller à ne pas dépasser car elle nous confronte à des problèmes de surcharge, tant pour le personnel du restaurant que pour le directeur technique, ainsi que les régisseuses et régisseurs.

Il est vrai que la programmation, elle aussi, est particulièrement riche, proposant même un spectacle le 24 décembre. Elle offre au public de nombreuses occasions de venir au théâtre. Il m'importe de pouvoir répondre à des demandes souvent fort différentes émanant du public, des écoles, des sponsors et aussi de la Fédération Romande des Arts de la Scène (FRAS), laquelle exige de nos structures qu'elles réservent une large place aux productions suisses. La FRAS a siégé au Passage en 2022 et elle a relevé combien notre théâtre était exemplaire de par la place privilégiée qu'il accorde aux spectacles romands (68% en 2022). Nous avons en outre lancé avec trois autres théâtres du canton (l'ABC, le Pommier et le TPR) une manifestation offrant une belle vitrine à 22 compagnies neuchâteloises lors de deux journées au mois de juin. Cette nouvelle formule de la Fête du théâtre, baptisée *A la fresh*, a permis à six jeunes troupes d'investir notre petite salle et de jouer devant un public nombreux.

Au sujet des différentes demandes auxquelles je m'efforce de répondre en construisant ma programmation, je mentionnerai les synergies que le Passage a établies avec marionNETtes – festival international et le festival de danse STEPS, ainsi qu'avec les lycées m'ayant demandé de programmer des auteurs classiques tels que Racine, Molière ou Marivaux. J'ai eu à cœur de créer de nombreux liens avec la jeunesse en proposant des manifestations telles que les rencontres de *Catch Impro* ou en accueillant la comédie musicale *Rodolphe*. Je trouve aussi primordial que le Passage aborde des sujets de société qui puissent être proposés aux écoles. Cette année, des spectacles tentaient de sensibiliser le public à des questions environnementales (*Comment bruissent les forêts* et *If, une odyssée verte*) ou liées au genre (*Christine, la reine-garçon* et *Le mystérieux chevalier sans nom*). Il m'importe aussi bien sûr de proposer au public quelques têtes d'affiches. Nous avons ainsi accueilli un spectacle prestigieux créé au festival in d'Avignon, *Iphigénie* de Tiago Rodrigues, ainsi que des artistes comme James Thierrée, Roberto Alagna ou Christoph Marthaler ou encore Michel Boujenah...

L'année 2022 a connu une très bonne fréquentation qui dépasse même les chiffres de 2018 et 2019 (nous n'évoquons même pas ceux de 2020 et 2021 !). Les moyens supplémentaires mis exceptionnellement par le SITRN via un crédit budgétaire de CHF 100'000 accordé en avril 2022 (suite à un exercice 2021 qui avait permis une baisse des contributions des communes) ont porté leurs fruits. Nous avons pu mettre l'accent sur la promotion et la communication, qui restent deux parents pauvres dans notre budget. Pour lancer notre nouvelle saison, un film d'animation réalisé par Antonin Niclass a été diffusé sur les réseaux sociaux, dans les cinémas, les transports publics et à la gare de Neuchâtel. Le réalisateur s'est vu attribuer cette même année le BAFTA du film d'animation pour son film *Do not feed the pigeons* alors que le court métrage qu'il a réalisé pour le Passage est nominé au festival d'Annecy. Nous avons par ailleurs mené plusieurs actions de développement des publics en proposant notamment trois spectacles hors les murs : *If une odyssée verte*, *Richard III* et *Passag'orama*, le deuxième et le troisième étaient gratuits, grâce notamment au généreux appui de deux mécènes pour ce qui concerne *Passag'orama*.

En 2022, nous nous réjouissons d'avoir accueilli plus de 8'500 élèves et étudiant-es dans le cadre de 43 représentations scolaires et de 20 représentations en soirée. J'ajouterai encore que près de 4'000 élèves ont participé à des ateliers, des répétitions publiques ou des Masterclass en lien avec les accueils de *Wouah!*, *Les merveilles*, *Christine, la reine-garçon* et *Les lumières de la ville*.

Nous sommes heureux de pouvoir continuer de proposer le Pass aux étudiant-es et apprenti-es et nous tenons ici à remercier les communes qui l'offrent à leurs jeunes, à l'instar de La Tène, Saint-Blaise, Hauterive, Enges, Cortaillod et Boudry. Certaines d'entre elles ont choisi de les remettre systématiquement à leur majorant-es, méritant-es sportif-ves et autres, lors des cérémonies dédiées.

Grâce à une mécène (anonyme), la Compagnie du Passage a pu offrir 330 billets d'entrée au spectacle *Les merveilles* à diverses institutions : Centre pédagogique de Lavilliers, Centre Social Protestant, Pro Infirmités, Service d'action sociale, Service social de l'Entre-deux-Lacs, Fondation Sandoz, Fondation Borel, Perce-Neige, Service social de l'Université, EOREN, Fédération des étudiant-es neuchâtelais-es.

Le Théâtre du Passage veille à rebondir constamment sur l'actualité. Il nous a semblé particulièrement pertinent de présenter en nos murs l'exposition *Watt is art* interrogeant les technologies solaires, les problèmes actuels liés aux coûts de l'énergie et notre responsabilité à l'égard de l'innovation pour construire un avenir plus durable. Nous avons aussi décidé d'organiser en plus de nos *Passages de midi* des *Passages du soir* qui nous permettent de créer des liens entre les artistes que nous invitons et le public. Ces rencontres ont lieu certains mercredis et sont organisées en résonance avec l'accueil des différents spectacles.

Au nom de toute l'équipe du Passage, je remercie les communes du SITRN et les autres institutions qui nous soutiennent pour la confiance qu'elles nous accordent et espère que vous aurez du plaisir à parcourir ce rapport d'activités.

Robert Bouvier



accueils et programmation

41 spectacles ont été programmés par le Passage au cours de l'année 2022, pour plus de 140 représentations. Sur ces 41 spectacles, 3 ont dû être annulés ou reportés, dont un la même année. La programmation 2022 a fait la part belle au théâtre avec 19 spectacles, dont 1 de théâtre d'objets. Suivent l'humour (6), la danse (6) et la musique (avec 1 récital, mais aussi 2 opéras, 1 ciné-concert et 1 comédie musicale), sans oublier des installations théâtrales (2), du cirque (1) ainsi qu'un bal. Au total, 143 représentations ont été données, dont 5 supplémentaires publiques et 2 représentations privées.

Parmi les spectacles programmés, on compte 28 productions suisses (68%), dont 14 ont été créées par des compagnies neuchâteloises: la Cie du Passage (*Les merveilles, Kvetch, Cinq Hommes*), Les Batteurs de Pavés, l'Orchestre des Jardins Musicaux, le Chœur Lyrica, la Cie du Renard Bleu, l'Ensemble Symphonique Neuchâtel. Parmi les autres spectacles, plusieurs ont été mis en scène par des artistes et metteuses en scène neuchâtelois-es (Sandra Amodio, Robert Bouvier, Odile Cornuz, Adrien Gygax, Antoinette Rychner, Robert Sandoz, Alexandre Traube...).

Parmi les nombreux autres événements marquant en 2022, relevons la venue du chanteur lyrique de renommée mondiale Roberto Alagna, accueilli au mois de novembre pour célébrer les vingt ans du Chœur Lyrica. Au vu de l'engouement suscité par ce récital exceptionnel, ce sont deux représentations qui ont été données et non pas une, comme prévu initialement.

Hors les murs du théâtre *If, une odyssee verte*, de la Cie les arTpenteurs, était présenté en mai aux Jeunes Rives, sous chapiteau, donnant lieu à 15 représentations, dont 11 scolaires. Le Passage a également été très présent dans les communes du SITRN avec deux spectacles offerts à la population : *Richard III ou le pouvoir fou*, qui avait débuté sa tournée en 2021 et l'a terminée en juin 2022 à Cormondrèche et Valangin, et l'installation théâtrale *Passag'orama*, qui a parcouru le Littoral en septembre en s'arrêtant à Cortaillod, Boudry, Hauterive, Neuchâtel, La Tène, Saint-Aubin et Peseux. Dans le même temps, le studio du Passage s'est transformé en scène pour accueillir l'installation *La boîte à images*, qui a donné lieu à 55 représentations (la jauge était limitée à six personnes maximum).



Spectacles accueillis en 2022 par le Passage dans le cadre de sa programmation

Théâtre

Das Weinen (Das Wähnen) d'après Dieter Roth, m.e.s. Christoph Marthaler (2 représentations, 555 spectateurs-trices, GS - grande salle) | **La fausse suivante** de Marivaux, m.e.s. Jean Liermier (1, 359, GS) | **Cinq Hommes** de Daniel Keene, m.e.s. Robert Bouvier (2, 719, GS) | **Room** de James Thierrée (3, 1607, GS) | **Dom Juan** de Molière par la Cie Les Fondateurs (1, 416, GS) | **Christine, la reine-garçon** de Michel Marc Bouchard, m.e.s. Sandra Amodio (1, 427, GS) | **Miranda, reine de quoi ?** par la Cie du Théâtre du Loup, d'après Jo Hoestlandt (1, 336, GS) | **Comment Bruissent les forêts** par Vincent Fontannaz (1, 117, PS - petite salle) | **If... une odysée verte** de Domenico Carli, par la Cie les arTpeuteurs (4, 393, Hors les murs) | **D'après** inspiré de Benoni, de Knut Hamsun m.e.s. Adrien Barazzone (1, 267, GS) | **Richard III ou Le pouvoir du fou** d'après W. Shakespeare, par la Cie Les Batteurs de Pavés (2, 200, Hors les murs) | **Rodolphe** m.e.s. Elie Chouraqui (6, 2799, GS) | **La boîte à images** par la Cie du Renard Bleu (55, 175, Studio) | **Passag'orama** Panorama Kino Theatre (17, 955, Hors les murs) | **Les merveilles** m.e.s. Robert Bouvier (2, 789, GS) | **Le Tartuffe** de Molière, m.e.s. Yves Beaunesne (2, 534, GS) | **Le mystérieux chevalier sans nom** m.e.s. Adrie Gyax (2, 232, PS) | **Iphigénie** de Tiago Rodrigues, m.e.s. Anne Théron (1, 444, GS) | **Bachelard quartet** d'après Gaston Bachelard, m.e.s. Marguerite Bordat et Pierre Meunier (2, 352, GS) | **Andromaque** de Jean Racine, m.e.s. François Landolt (1, 488, GS) | **Kvetch** de Steven Berkoff, m.e.s. Robert Bouvier (3, 346, PS)

Opéra

Le phare de Peter Maxwell Davies, par les Jardins musicaux, direction musicale Valentin Reymond, m.e.s. Robert Bouvier (1, 223, GS) | **Pelléas et Mélisande** de Claude Debussy, par l'Ensemble Symphonique Neuchâtel, direction musicale Victorien Vanoosten, m.e.s. Robert Bouvier (2, 774, GS) | **Roberto Alagna** avec les solistes et le Chœur Lyrica (2, 985, GS)

Humour

Mi-temps de Carlos Henriquez (1, 257, GS) | **Championnat du monde de Catch-Impro** (6, 2863, GS) | **L'évadé** par Karim Slama, m.e.s. Robert Sandoz (1, 437, GS) | **Ma cuisine intérieure** par Brigitte Rosset (2, 884, GS) | **Marc-Antoine Le Bret** (1, 521, GS) | **Moi jeu !** par Antonia de Rendinger (2, 1017, GS)

Danse

All I Need par Edouard Hue / Beaver Dam Company (1, 396, GS) | **Cartes blanches** par Mourad Merzouki (1, 492, GS) | **Wouah !** Cie Nicole Seiler (2, 193, PS) | **Steps : Compagnie Massala** Oüm (1, 501, GS) | **Omnia** par Josef Nadj (1, 541, GS) | **Bal littéraire** (1, 66,) | **White out** de Piergiorgio Milano (1, 513, GS)

Ciné-concert

Les lumières de la ville film de Charlie Chaplin, par l'Orchestre des Jardins Musicaux (3, 1358, GS)

Cirque

Bells and spells de Victoria Thierrée Chaplin avec Aurélia Thierrée (2, 978, GS)



créations et résidences

En 2022, deux créations ont vu le jour au Passage : en mai, l'opéra *Pelléas et Mélisande*, de Claude Debussy, dans une mise en scène de Robert Bouvier et sous la direction musicale de Victorien Vanoosten, en co-production avec l'Ensemble Symphonique Neuchâtel. La première du spectacle a eu lieu en présence du Conseiller fédéral Guy Parmelin et de son épouse, venu-es en visite privée. En août, ce fut *Rodolphe*, comédie musicale dont le livret et la mise en scène étaient signés par Elie Chouraqui et la musique par Alexandre Traube et David Charles Haerberli. Co-produit avec le Passage, ce spectacle a rencontré un franc succès en août avec six représentations au total contre deux prévues initialement. Ces deux créations ont bénéficié d'un temps de plateau important ainsi que des moyens techniques et humains du Passage.

La Cie du Passage a pu également bénéficier du plateau et de l'encadrement technique du Passage pour la reprise de trois de ses créations. Avec d'abord *Cinq Hommes*, créé en 2006 (avec une tournée de plus de 150 dates en Suisse et en France entre 2006 et 2010), repris en janvier 2022 à Neuchâtel, puis à Genève, joué ensuite à Porrentruy et Delémont. A l'occasion de cette reprise, le spectacle a fait l'objet d'une adaptation audiovisuelle (réalisation Denis Rabaglia), tournée au Passage avant les représentations de janvier, dans les décors du spectacle ainsi que sur un chantier à Bevaix. La première du film a eu lieu le 10 mars 2023, à Neuchâtel, avant une diffusion sur la RTS le 16 mars. Ce fut ensuite au tour des *Merveilles*, spectacle créé avec grand succès en novembre 2021, repris en septembre 2022. Deux documentaires sur les métiers des coulisses du théâtre ont été réalisés pendant les répétitions du spectacle par TV5 Monde. Enfin, *Kvetch*, créé en 2019 au Passage, a été repris en décembre 2022.

Mentionnons encore marionNETtes – festival international, en novembre, dont le Passage accueille traditionnellement une part importante de sa programmation (et lui consacre un spectacle dans sa saison), ainsi que des temps de plateau accordés à diverses manifestations, compagnies et associations neuchâtelaises tout au long de l'année.



scolaires et médiation culturelle

Les activités scolaires ont elles aussi été marquées par la reprise post-Covid avec l'accueil de 7'856 enfants, jeunes et enseignant-es lors de 43 représentations scolaires, et 667 étudiant-es lors de représentations en soirée, soit 8'523 personnes en tout, chiffre record depuis la création du Passage ! Les trois quarts de ce public provenaient de l'enseignement obligatoire, le quart restant se composant de jeunes du post-obligatoire, soit des lycées, du Centre de formation professionnelle neuchâtelois (CPNE), des hautes écoles et d'institutions spécialisées, provenant du Littoral, du Val-de-Travers et du Val-de-Ruz, voire au-delà pour les spectacles en soirée avec des classes des gymnases de Bienne, du Nord vaudois ou de Nyon.

Les activités de médiation ont, de même, été très suivies en 2022. Plus de 3'500 enfants, adolescent-es, enseignant-es, éducatrices et éducateurs en ont bénéficié. Parmi les différentes actions proposées cette année, notons que près de 550 enfants du Littoral et du Val-de-Travers ont reçu à l'école la visite d'un duo (artiste et médiateur-trice) afin de préparer leur venue aux représentations de *Wouah !*, création de la Cie Nicole Seiler, qui a été pour l'occasion également présentée aux écoles à Fleurier.

La Compagnie du Passage, pour sa part, a offert *Les merveilles* à près de 300 jeunes invité-es, venu-es d'institutions socio-éducatives, grâce à la générosité d'une mécène. Ce spectacle faisait également l'objet d'une Masterclass donnée par Robert Bouvier pour des élèves des lycées. Mentionnons encore les ateliers Théâtre & Philo proposés par la metteuse en scène neuchâteloise Sandra Amodio autour de son spectacle *Christine, la reine-garçon* et de l'œuvre de Descartes, mais aussi des répétitions ouvertes (dont deux de l'Orchestre des Jardins Musicaux avec *Les lumières de la ville* de Charlie Chaplin), de nombreuses visites des coulisses, bords de plateau, ateliers d'improvisation théâtrale ou rencontres avec des artistes.

Enfin, deux spectacles hors les murs étaient proposés aux écoles: *Passag'orama*, qui a fait halte pour les scolaires à Boudry, Neuchâtel, Saint-Aubin et Peseux, et *If, une odyssee verte*, de la Cie les arTpenteurs, joué aux Jeunes Rives, sous chapiteau, pour pas moins de 11 scolaires. A relever, pour ce spectacle à la sensibilité écologique affichée, que 240 élèves et enseignant-es du Val-de-Ruz ont fait le trajet de Neuchâtel à pied, soit pour venir au théâtre, soit pour rentrer chez eux !



collaborations

En 2022, les nombreuses collaborations que le Passage a nouées avec les institutions et associations locales et régionales ont pu être pleinement reprises après deux années très compliquées pour les raisons que l'on sait. Exemple avec le spectacle *Omma*, programmé pour l'ouverture du Printemps culturel le 22 mars 2021, auquel il a fallu renoncer mais qui a été reprogrammé en mai 2022, remportant un immense succès, avec l'appui de l'ADN (Association Danse Neuchâtel). L'ADN, partenaire de longue date du Passage, a participé à l'accueil de cinq autres spectacles de danse en 2022, dont ceux des chorégraphes suisses Nicole Seiler, pour *Wouah !* et Edouard Hue, pour *All I Need*.

Le Passage s'est associé à d'autres institutions de la région pour l'accueil de plusieurs spectacles durant l'année 2022. Il en fut ainsi avec le Théâtre populaire romand pour l'accueil, en février, du spectacle de Christoph Marthaler *Das Weinen (Das Wähnen)*, et du marionNETtes – festival international pour *Bachelard Quartet*, en novembre. L'opéra *Pelléas et Mélisande* (mai 2022), de Claude Debussy, est le fruit d'une co-production avec l'Ensemble Symphonique Neuchâtelois. Son chef, Victorien Vanoosten, était dans la fosse, et Robert Bouvier en signait la mise en scène. La comédie musicale *Rodolphe*, née d'une rencontre entre plusieurs artistes de la région et le metteur en scène et cinéaste Elie Chouraqui, que le Passage co-produisait, a été créée dans la grande salle en août, devant près de 3'000 spectateur-trices. Enfin, le Théâtre du Passage a accueilli deux spectacles des Jardins Musicaux : *Le Phare*, opéra dont Robert Bouvier signait la mise en scène, en février, et le ciné-concert *Les lumières de la ville*, de Chaplin, en décembre.

Les collaborations avec les communes du Syndicat ont été une nouvelle fois très nourries, avec l'organisation des tournées de deux spectacles hors les murs, *Richard III* par les Batteurs de Pavés, qui achevait en juin, à Cormondèche et Valangin, une tournée entamée en 2021 à Neuchâtel, Saint-Blaise, Cornaux et Colombier, et *Passag'orama*, qui faisait halte en septembre à La Tène, Hauterive, Neuchâtel, Peseux, Boudry, Cortaillod et Saint-Aubin. Avec ces deux spectacles, toutes les communes du Syndicat ont été visitées. Elles mettaient à disposition un lieu de représentation ainsi qu'une aide administrative et logistique. Pour rappel, ces représentations étaient offertes aux communes et à la population à l'occasion (initialement) des 20 ans du Passage.

En collaboration avec l'Association Ecoute Voir, qui œuvre pour favoriser l'accès au spectacle vivant à des personnes en situation de handicap sensoriel en Suisse romande, le Passage a pu proposer pour les malentendant-es *La fausse suivante* (janvier, en surtitrage) et *Miranda, reine de quoi ?* (avril, en langue des signes). Deux autres collaborations étaient prévues, qui n'ont pu avoir lieu en raison de l'annulation des spectacles concernés.

Pour l'édition 2022 de *Chocolatissimo*, manifestation organisée par la Ville de Neuchâtel, le Passage a proposé un Bal littéraire jeune public (octobre), avec le soutien de la Ville comme pour chaque édition.

accueil des publics



Rétablir et développer nos relations avec les milieux socio-éducatifs et culturels a été l'une de nos priorités durant cette première année post-Covid. Par exemple, quarante-six institutions pour jeunes ont été contactées pour leur proposer, grâce au don d'une mécène, des invitations aux *Merveilles*. Un quart de ces institutions a répondu positivement à notre offre, avec pour certaines d'entre elles l'envie de revenir au Passage ultérieurement, suite à cette invitation. Ainsi, un groupe de jeunes de la Fondation Les Perce-Neige, qui s'était senti à l'aise dans nos murs, a repris le chemin de la grande salle deux mois plus tard pour découvrir *White out*, spectacle de danse contemporaine.

En dialogue avec la médiation culturelle, des homes pour personnes âgées ont pu orchestrer un retour progressif au théâtre pour les sorties. Nous avons également renoué des contacts avec le centre de rencontre et d'échanges interculturel RECIF, mais aussi avec Caritas, l'Association pour la Défense des Chômeurs (ADCN) et le Centre de loisirs. Nous avons en outre initié une collaboration fructueuse avec ESPACE (lieux d'accueil pour personnes migrantes). Nous avons également développé de nombreuses collaborations avec des clubs culturels, sportifs et politiques du canton en écho à des thématiques abordées dans les spectacles. Ainsi, des fanfares sont venues voir *Les merveilles*, des sociétés nautiques ont assisté au *Phare*, des collectifs féministes à *Christine, la reine-garçon* et les Jeunes Vert-es à *If, une odyssee verte*. Dans cette même mouvance, nous avons organisé un « bain de forêt » dans le cadre du spectacle *Comment bruissent les forêts* afin que le public soit sensibilisé au thème du spectacle.

La visite des coulisses reste une belle manière de se familiariser avec le théâtre. Au total, 257 jeunes ainsi que 119 adultes ont parcouru loges, coulisses et régie lors de nos visites guidées (hors scolaires). Grâce aux diverses actions de promotion du Pass'Jeune, cette carte-sésame pour des billets à CHF 10.- destinée aux jeunes en formation a été achetée par ou pour 120 personnes au total. A noter que plusieurs des communes membres du Syndicat intercommunal ont décidé de l'offrir à leurs jeunes habitant-es.

Mentionnons également que la collaboration avec l'UNINE s'est resserrée par le biais de la Fédération des étudiant-es (FEN), qui s'est procurée plus de 120 billets pour nos spectacles en soirée, mais aussi avec l'organisation d'un séminaire semestriel sur Racine par l'Institut de littérature française, en résonance avec les spectacles *Iphigénie* et *Andromaque*, ainsi que par la mise en place de collaborations avec des associations de section de l'UNINE. Quant à notre participation au Réseau Culture inclusive Neuchâtel et aux journées de formation de Pro Infirmis sur l'inclusion culturelle, il s'agit d'une étape importante qui va dans le sens de notre solide partenariat avec Ecoute Voir. Notre objectif est de faire entrer le Théâtre du Passage dans le réseau des institutions suisses signataires de la Charte Culture Inclusive et d'obtenir le label basé sur l'article 30 de la Convention de l'ONU relative aux droits des personnes handicapées.



locations

Après les exercices difficiles de 2020 et 2021, les locations ont connu un rebond remarquable en 2022, débouchant sur des chiffres proches des records. Les objectifs inscrits au budget ont été dépassés, mettant une nouvelle fois en lumière la qualité des infrastructures à disposition et l'efficacité des équipes du théâtre, à commencer par la technique. Cet excellent résultat est le reflet de la reprise des activités dans tous les domaines après deux années marquées par la pandémie, mais il s'explique aussi par les nouvelles conditions préférentielles appliquées aux sociétés locales (rabais de 50% sur le loyer, contre 20% auparavant), entrées en vigueur en 2020 mais qui n'avaient pu déployer leurs effets lors des deux exercices précédents. Ainsi, sur les 33 événements publics organisés dans la grande et la petite salle en 2022, deux tiers étaient le fait d'organisateur installés dans les communes membres du Syndicat. Les partenaires les plus fidèles étaient au rendez-vous, avec bien entendu le NIFFF et la Fête de la danse, mais également L'Avant-scène opéra (trois spectacles : *Escapade...*, *Le Consul* et *La Belle Hélène*), le Melinda Dance Center (deux spectacles : *Carte blanche – Neuchâtel danse* et *El viaje*), les associations Dilwale (deux spectacles de danse), Histoires de musique (*Processus*) et l'Association RR (*L'histoire incroyable de Don Quichotte et Sancho Panza*).

2022 a aussi permis au Passage de nouer de nouvelles collaborations, avec notamment l'association Tous Ensemble (à l'origine de quatre spectacle d'humour, avec Kev Adams, Olivier de Benoist, Gus l'illusionniste et Nathanaël Rochat) et les écoles de danse Pil'Life Danse (*Rêvons !*) et The Movement Dance School (*Et maintenant...*). Les équipes du Centre de loisirs de Neuchâtel se sont également illustrées en juin à l'occasion d'un spectacle de hip-hop. A noter aussi l'accueil de plusieurs jeunes compagnies, parmi lesquelles l'association Pro-Création, qui a relancé la tradition de la *Revue Neuchâteloise* avec une équipe renouvelée (5 représentations en grande salle fin 2022 et début 2023, avec plus de 75% de remplissage de moyenne) et la Cie Ephémère, qui jouait en avril en petite salle sa première création. Relevons encore la tenue de deux événements caritatifs organisés avec l'accord du Comité de direction SITRN : en mai, une soirée de charité du Rotary Club Neuchâtel en faveur d'Action Innocence, organisée dans le cadre des répétitions de l'opéra *Pelléas et Mélisande* ; en décembre, la soirée du Club Zonta Neuchâtel contre les violences faites aux femmes. A tout cela s'ajoutent les événements produits par des organisateurs externes. Citons notamment l'enregistrement en direct de l'émission de la RTS *52 minutes*, qui a rempli la grande salle en janvier, les spectacles *Caravane en Chœur*, *La meilleure chanson de tous les temps* et *Les gens meurent*, tous trois organisés par Opus One en février, mars et décembre, le spectacle événement pour les 50 ans de la troupe des Mummenschanz (succès des deux représentations à l'agenda en avril), le travail de fin d'études de l'Ecole supérieure de théâtre des Teintureries à Lausanne, *Anthropologie13.ch* (juin), deux spectacles issus du marionNETtes – festival international, *Voyage Chimère* et *Babylon*, tous deux en petite salle (novembre), ou encore une conférence publique de l'association genevoise La Marmite à l'occasion de ses cinq saisons d'activité (juin).

En termes d'affluence, sans tenir compte des chiffres du NIFFF, les 32 manifestations publiques organisées en 2022 ont donné lieu à 66 représentations pour un total d'environ 13'180 spectateur-trices accueilli-es (près de 21'000 au total avec le NIFFF). A titre de comparaison, les chiffres étaient de 19 manifestations, 52 représentations et 11'600 spectateur-trices en 2019.

Au chapitre des événements privés, le Passage a eu le plaisir d'accueillir la traditionnelle cérémonie des Mérites sportifs neuchâtelois (grande salle, mars), un colloque *Zéro Chômage* mis sur pied par Insertion Neuchâtel (petite salle, avril), une conférence de la philosophe Julia de Funès organisée par l'association HR Neuchâtel (petite salle, mai) et la cérémonie du Prix BCN Innovation, retransmise en direct sur Canal Alpha (grande salle, octobre). Sans oublier, successivement en novembre, la 15ème édition du Forum 360, la journée BioAlps Networking Day (co-organisée par le canton de Neuchâtel), une soirée privée proposée « clé en main » à la demande de la société Longines (avec l'intervention dans un même spectacle du magicien valaisan Lionel et des circassiens français Les Frères Colle), ainsi que l'étape neuchâteloise de la tournée de l'UBS Comedy Tour.

L'exercice 2022 a ainsi enregistré des recettes avoisinant celles de 2019, où l'ancien régime tarifaire préférentiel était encore appliqué. Certes réjouissante, cette situation a néanmoins souvent conduit à la saturation d'un planning déjà très occupé par les événements de saison, de même qu'à une surcharge pour le personnel du théâtre et du restaurant. Sans le grand professionnalisme et l'endurance de chacune et chacun, un tel volume d'activité n'aurait pas pu être atteint.



événements en marge de la saison

Comme chaque année, de nombreux rendez-vous étaient proposés au public dans le cadre de ses *Passages* donnés à midi ou, depuis la saison 2022-2023, en début de soirée également, ce avec l'appui de l'Association des ami-es du Passage : trois concerts avec de jeunes solistes de la HEM, quatre rencontres avec des metteur-es en scène programmé-es dans la saison (Sandra Amodio, Yves Beaunesne, Vincent Fontannaz) ou un chef d'orchestre (Valentin Reymond). Deux rendez-vous étaient dédiés à l'improvisation, avec un atelier pour le premier et un spectacle sur un fil rouge suggéré par le public pour le second, ainsi qu'une visite des coulisses du théâtre avec Robert Bouvier (novembre). Rappelons que, pour ses *Passages*, le théâtre poursuit ses collaborations de longue date avec Payot Libraire pour ses conférences et rencontres littéraires, ainsi qu'avec la Haute école de musique de Genève (HEM) – Site de Neuchâtel pour ses concerts de musique classique.

Trois expositions étaient programmées dans les espaces publics du Passage ainsi qu'au restaurant Chez Max & Meuron. La première présentait une nouvelle série de photos de Giona Mottura qui permettait de découvrir en images les coulisses du théâtre, les loges et les ateliers, sous la forme d'un parcours déambulatoire. Cette exposition était soutenue par l'Association des ami-es du Passage. La seconde présentait les travaux de spectateur-trices photographes qui dévoilaient leur(s) vision(s) du Passage dans le cadre d'un concours. La dernière exposition était d'un tout autre genre puisqu'elle proposait de faire découvrir au public un lien inattendu entre science et arts avec des images présentées sur des panneaux photovoltaïques.

En juin, le Passage a participé à la Fête du Théâtre Neuchâtelois aux côtés du Pommier, du Théâtre Populaire Romand et du Centre de culture ABC. Cette première édition du festival « A la fresh », organisée par Théâtre Pro NE et les théâtres partenaires, a accueilli un nombre important de spectateur-trices aux 22 spectacles programmés sur deux jours. Dans ce cadre, le Passage a accueilli les maquettes de 6 créations neuchâteloises qui se sont jouées à guichets fermés les 4 et 5 juin.

En juin toujours, en sus de sa saison, le Passage a accueilli l'Ecole des Teintureries à Lausanne pour le spectacle de sortie de ses élèves de la promotion 2022, *Anthropologie13.ch*.



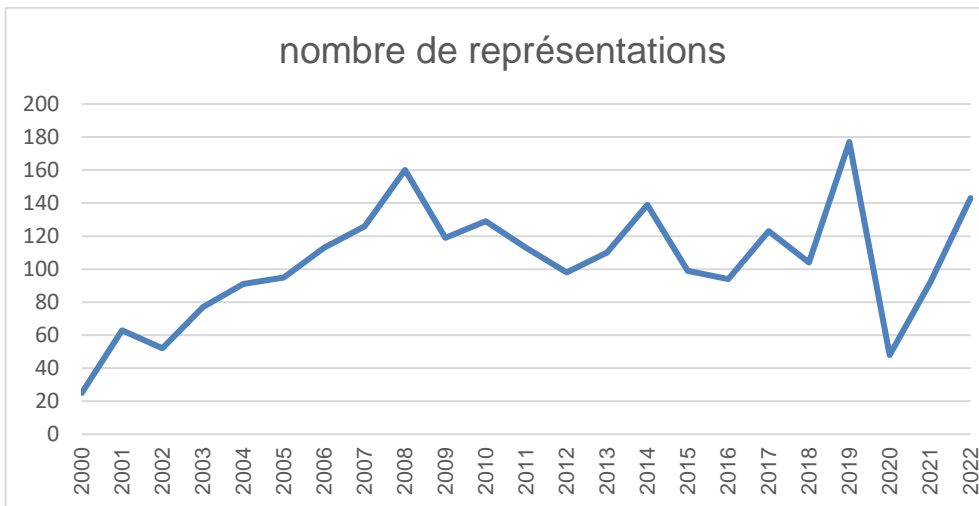
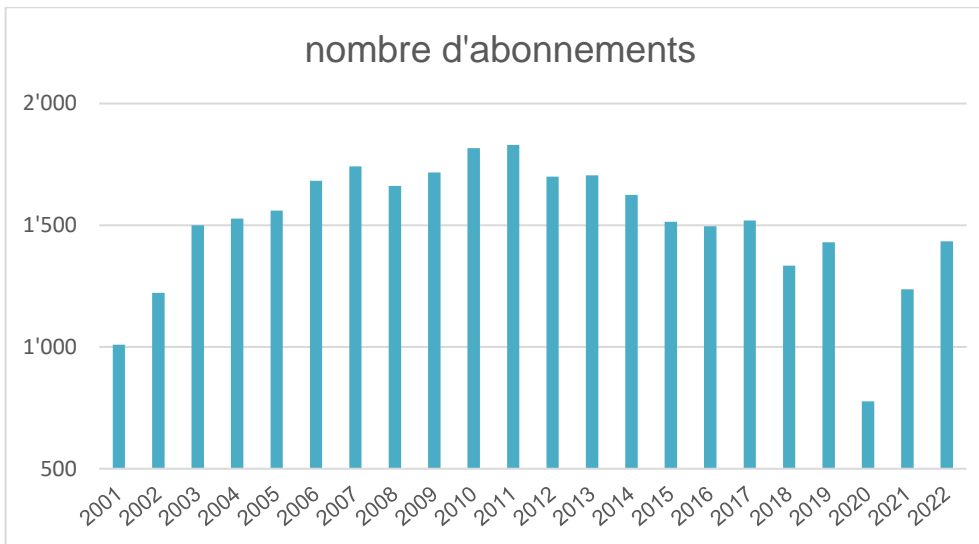
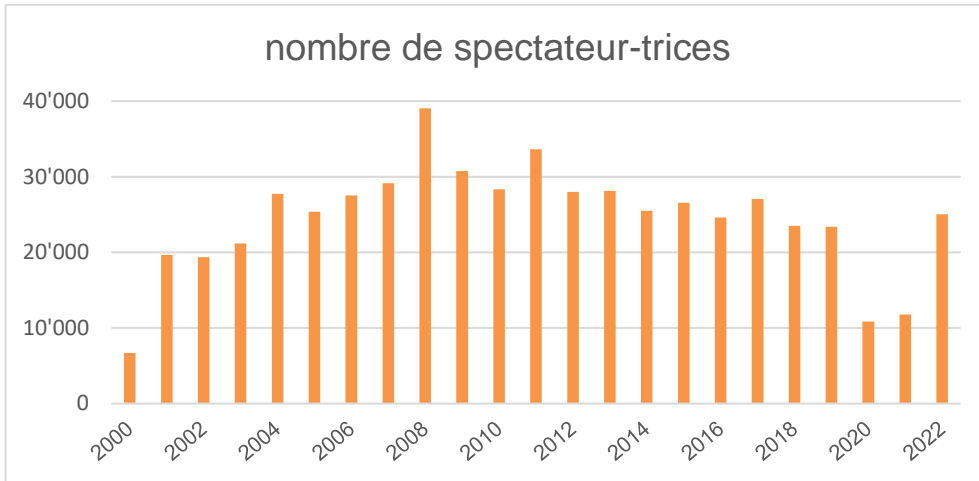
fréquentation

La reprise entamée à l'automne 2021 s'est confirmée. Le public a retrouvé le chemin des salles et cela se reflète en chiffres absolus, avec le nombre de spectateur-trices (hors locations) qui s'élève à 25'047, contre 11'694 en 2021 et 10'838 en 2020, de même que dans les recettes de billetterie, qui s'élèvent en 2022 à CHF 888'000.- (inclus la vente de deux représentations privées), contre CHF 376'000.- en 2021 et CHF 373'000.- en 2020. Ces chiffres sont même meilleurs que ceux de 2018 et 2019 (cf. pages 4 et 8).

Ces excellents résultats ne doivent cependant pas masquer une réalité beaucoup plus complexe. Comme indiqué en préambule, si le taux de fréquentation est satisfaisant (76%), il reste en dessous de la moyenne des dix dernières années avant Covid (85%). La même observation peut être faite pour les abonnements, dont le nombre total (1'434, incluant l'abonnement de saison ainsi que le Pass', le Pass'humour, le Pass'famille et le Pass'jeune) a été meilleur que les deux années précédentes, mais reste sensiblement en dessous de la moyenne des dix dernières années avant Covid (1'597). Enfin, quatre spectacles représentent à eux seuls 32% de la fréquentation et 40% des recettes : *Championnat du monde de Catch-Impro*, *Rodolphe*, *Récital Alagna*, *Les lumières de la ville*.

On l'a relevé, la bonne marche des affaires demande des efforts plus importants en regard de ce constat, partagé par la plupart des scènes romandes et francophones : le public a changé ses habitudes et réserve ses places de moins en moins à l'avance. La décision d'achat n'est plus planifiée mais se fait dans les derniers quinze jours, en fonction de différents facteurs du moment. De plus, l'offre culturelle ne cesse de se développer, frôlant par moments la surabondance. Dans un tel environnement, il est devenu indispensable d'engager plus de ressources (financières et humaines) qu'auparavant dans la promotion et le développement des publics. La fidélité des habitué-es à l'institution, son image et sa réputation ne suffisent plus.

Les moyens supplémentaires mis à disposition en 2022 par le Syndicat via le crédit budgétaire ont été salutaires. Ils ont notamment permis au Passage de renforcer sa présence dans le domaine public par des campagnes d'affichage supplémentaires, ainsi que dans la presse et sur les réseaux sociaux, ce qui s'est avéré sans nul doute positif sur les ventes du second semestre. Il serait souhaitable que ces efforts puissent être prolongés et développés dans les budgets futurs.





statistiques & média

ABONNEMENTS

Type d'abonnements	2021	2022
Saison	923	930
Famille	86	107
Pass'humour	123	153
Pass'jeunes	81	218
Le Pass SITRN	24	26
Total	1'237	1'434

SPECTATEUR-TRICES

Saison uniquement	11'694	25'047
Hors saison (uniq. spectacles payants)	9'199	21'000
Scolaires	4'813	8'523

NOMBRE DE REPRÉSENTATIONS

Saison (spectacles)	26	41
Saison (représentations)	84	143
Saison (scolaires)	10	43
Saison (pas. de midi/ événem./ expos.)	23	20
Location (dossiers)	50	60
Location (manifestations)	12	127

RÉPARTITION DES ABONNÉS

Ville de Neuchâtel	47%	43
Autres communes membres SITRN	35%	36
Communes hors SITRN	18%	21

TAUX DE FRÉQUENTATION DE LA SAISON

	77,7%	75,9%
--	-------	--------------

COUVERTURE MÉDIATIQUE

La reprise des activités du Passage post-pandémie se traduit par une couverture médiatique accrue, redynamisée, avec des articles mentionnant le Passage dans près de cinquante médias différents.

Le Passage peut toujours compter sur une présence hebdomadaire quasi constante dans la presse, notamment dans les médias locaux (ArcInfo, Canal Alpha, RTN, N+, BulCom, Val-de-Ruz Info, Courrier du Val-de-Travers, Courrier du district de la Neuveville, Bien vivre Neuchâtel...) ou nationaux (RTS, Le Temps, Le Matin Dimanche, 24 Heures, Le Courrier, La Tribune de Genève, Coopération, Migros Magazine, Scènes Magazine, L'Illustré, La Liberté, Keystone ATS, 20 Minutes, le Blick, Paris Match Suisse, Revue musicale de Suisse romande, Journal du Jura, Le Quotidien jurassien, La Côte, Le Nouvelliste, Marie Claire Suisse, Générations, etc.)

Le Passage bénéficie aussi d'un nombre important de mentions grâce à des événements qui ne sont pas reliés directement à sa programmation mais auxquels il collabore (NIFFF, Chocolatissimo, marionNETtes – festival international). Il est à noter également que sa présence dans les médias en ligne va grandissante (watson.ch, swissinfo.ch, all-news.ch, bluewin.ch...).



communication digitale

Après avoir pu poser de solides bases les années précédentes avec une ligne éditoriale reconnaissable, du contenu produit sur mesure et des interactions grandissantes avec son public, la communication digitale du Passage a su marquer le public grâce à un film en stop-motion réalisé par Antonin Niclass - gagnant du BAFTA du court-métrage en animation 2022 - qui a connu un franc succès en ligne (et hors ligne avec une diffusion à la gare de Neuchâtel, dans les bus, les offices de tourisme ainsi qu'au cinéma) en totalisant plus de 10'000 vues sur Instagram.

En résonance avec son temps, le Passage a également lancé son compte Tik Tok (s'additionnant à une présence quasi quotidienne sur Facebook et Instagram) sur lequel sont régulièrement postées des vidéos inédites donnant à voir l'envers du théâtre, allant des ruches sur le toit de la petite salle, avec une interview de l'apiculteur Jean-Claude Meier, aux expositions en cours. Nous avons également lancé des partenariats avec des créateur-trices de contenu (aussi appelé-es influenceur-euses) qui créent des vidéos originales autour des spectacles de la saison, nous permettant ainsi d'atteindre un public jeune et varié grâce à leur large base d'abonné-es.

Dans le cadre de l'exposition *Des spectateur-trices photographes*, un « Instameet » a été organisé et collaboration avec le compte *igersneuchatel*. Le temps d'une journée, des photographes amateurs très actifs sur les réseaux ont arpenté le Passage afin d'en tirer quelques images. Ces photos ont non seulement habillé les murs du Passage, mais ont également été postées et visionnées à de nombreuses reprises sur les comptes respectifs de ces photographes.

L'année s'est terminée avec un calendrier de l'Avent digital permettant d'une part à nos abonné-es de gagner chaque jour un lot différent, et d'autre part de tisser et renforcer nos liens avec des institutions culturelles du canton, des voisin-es et des commerces alentours, et nous permettant d'accueillir de nombreux-ses nouveaux-elles venu-es sur nos comptes.

Le Passage continue bien entendu d'informer son public par e-mail grâce à l'envoi régulier de newsletters.

	2021	2022
Nombre d'abonnées Instagram	2184	3170
Nombre d'abonnées Facebook	4502	4497
Nombre de vues sur Tik Tok	-	4857
Nombre d'abonnées à la Newsletter	18'197	18'020
Taux d'ouverture de la Newsletter	24%	35%



évolution du personnel

Le nombre total d'EPT au Passage a légèrement augmenté en 2022 après être resté stable en 2020 et 2021 en raison de la situation sanitaire. Les effectifs en personnel du Passage passent à 17.10 EPT, soit une augmentation de 0,3 EPT après une diminution de 0,4 EPT en 2020 et de 0,2 EPT en 2017. Au 31.12.2022, le théâtre comptait 17,1 EPT pour 25 postes fixes, dont 4 au bénéfice d'un contrat d'apprentissage, 2 en CDD, ainsi qu'une quarantaine d'auxiliaires.

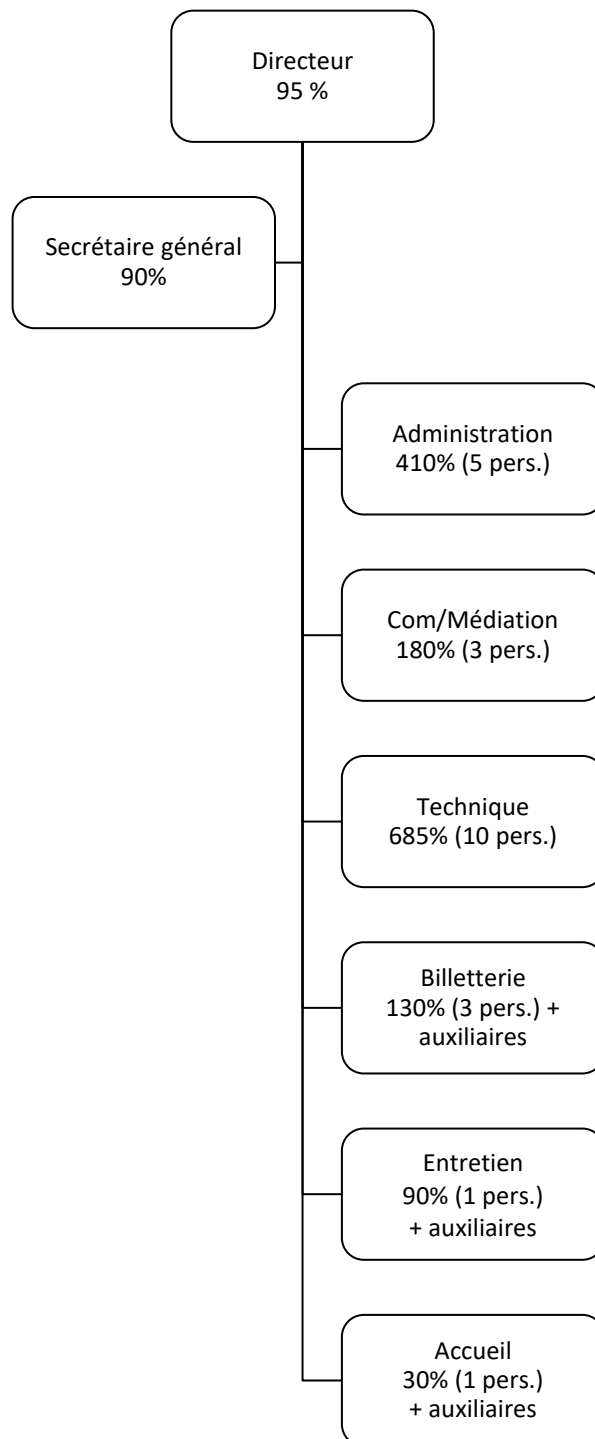
Effectifs en EPT au 01.09	2022	2021	2020	2019	2018	2017
Direction/Admin/Com/Médiation	7.75*	7.45*	7.45*	6.95*	6.95*	6.95*
Technique	6.85**	6.85**	6.85**	6.35*	6.35*	6.55*
Billetterie	1.3	1.3	1.3	1.3	1.3	1.3
Accueil	0,3	0,3	0.3	0.3	0.3	0.3
Entretien	0.9	0.9	0.9	2.3*	2.3*	2.3*
Total	17.1	16.8	16.8	17.2	17.2	17.4

* Dont 2 apprenti-es ou stagiaires MPC et 1 CDD

** Dont 2 apprenti-es et 1 CDD



organigramme





comptes

Après deux années très difficiles en raison de la pandémie, 2022 marque de ce point de vue un retour à la normale et confirme la reprise entamée à l'automne 2021. Le public a retrouvé le chemin des salles et la demande pour les locations a été très forte ; tout cela se reflète dans les chiffres puisque les recettes propres ont doublé par rapport à 2021.

Cet exercice 2022 n'en a pas moins été complexe en raison de l'inflation, qui touche plusieurs postes dont, en premier lieu, les coûts de l'énergie. La pénurie de main-d'œuvre constatée dans de nombreux domaines n'épargne pas les métiers techniques du spectacle, ce qui n'est pas sans effet lorsque le volume des activités est aussi élevé qu'il l'a été en 2022. Et les éléments amenés au sujet de la fréquentation (page 18) montrent que la bonne marche des affaires demande des efforts plus importants qu'avant en faveur de la promotion et du développement des publics.

Face à cette conjoncture plus difficile, le Conseil intercommunal a validé en avril 2022, sur proposition du Comité de direction, un projet de relance des activités financée par un crédit budgétaire de CHF 100'000.-. S'il est difficile de quantifier exactement l'effet des actions qui ont pu être mises en œuvre grâce à cela, le Comité de direction et la direction sont convaincu-es que ces moyens supplémentaires ont eu un impact très important sur le taux de fréquentation et les ventes, ainsi que les chiffres finaux le montrent. De plus, les recettes de billetterie ont été soutenues par plusieurs spectacles ayant généré un grand nombre de représentations (*Championnat du monde de Catch-Impro, Rodolphe, Récital Alagna, Les lumières de la ville*), dont des supplémentaires.

Au final, grâce à d'excellentes recettes de billetterie (dont la vente d'une soirée privée) et de location, mais également par un contrôle des charges tout au long de l'année, le dépassement autorisé par le crédit budgétaire a été utilisé pour seulement un peu plus du tiers de ce qui avait été accordé, et ce bien que toutes les actions définies dans le projet de relance présenté au Conseil intercommunal aient été réalisées.

Au 31 décembre 2022, le total des charges et des revenus est en augmentation de CHF 359'657.- par rapport au budget, soit CHF 4'879'457.-, après ajustement (+ CHF 37'910.-) du financement des communes afin de parvenir à des comptes équilibrés, en conformité avec la LFinEC. Le Comité de direction tient à relever que ce résultat a été rendu possible malgré les difficultés encourues par le Théâtre du Passage durant cet exercice, par le recours aux indemnités RHT, par une gestion particulièrement prudente des ressources dès le début de la crise sanitaire, et grâce au financement supplémentaire provenant de la péréquation financière verticale (compensation pour surcharge structurelle villes-centres), qui a permis d'alléger les contributions des communes membres à partir de 2020 comme il était prévu.

Suite aux changements qui ont été apportés à la présentation des comptes et états financiers en raison du cadre légal (LFinEC) et du passage à un contrôle ordinaire, les comptes ne sont plus présentés dans ce rapport d'activités, même partiellement. Ils sont disponibles sur simple demande auprès de l'administration du théâtre (info@theatredupassage.ch)



organes du syndicat

Composition des organes du Syndicat intercommunal du Théâtre régional de Neuchâtel au 31 décembre 2022

Comité de direction

Thomas Facchinetti, président (Neuchâtel), Jean-Michel Buschini (Boudry), Isabelle Weber, vice-présidente (Cornaux), Valérie Dubosson (La Tène), Natacha Aubert, secrétaire (Milvignes), Philippe Loup (Neuchâtel), Michaël Droz-dit-Busset (Neuchâtel), Marine Mühlethaler (Neuchâtel).

Le Comité de direction s'est réuni à six reprises : le 15 février, le 22 mars, le 7 juin, le 13 septembre, le 17 et le 23 novembre (séance commune avec le Conseil d'administration de la SAITRN). Par ailleurs, il a été consulté par voie électronique le 8 mars.

Conseil intercommunal

Hassan Assumani, président (La Grande Béroche), Martine Steiger Burgos, vice-présidente (Hauterive), Claude Darbellay (Cortailod), Pierre Schmid (Saint-Blaise), Jules Aubert (Neuchâtel), Marie-Emilienne Perret (Neuchâtel), Yann Dubois (Boudry), Christiane Vogel Oberlin (Boudry), Cédric Baudet (Cornaux), Maddalena Perrenoud (Cornaux), Etienne Matile, questeur (Cortailod), Eduardu Grieve Clarck (Hauterive), Nicole Vauthier (La Grande Béroche), Daniel Jolidon (La Tène), Denis Perrinjaquet, questeur (La Tène), Liza Milhaud Duvernay, secrétaire (Milvignes), Philippe Von Bergen (Saint-Blaise), Anita Bourquin (Neuchâtel), Julien Binggely (Neuchâtel), Patrice Neuenschwander (Neuchâtel), Patricia Borloz (Neuchâtel), Hugues Scheurer (Milvignes).

Le Conseil intercommunal s'est réuni à deux reprises : le 6 avril, pour l'adoption des comptes 2022, et le 19 octobre, pour l'adoption du budget 2023.

Commission financière

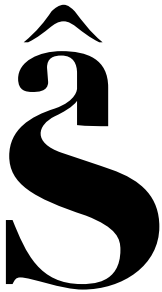
Martine Steiger Burgos, Pierre Schmid, Patricia Borloz, Denis Perrinjaquet, Julien Binggely, (membres du Conseil intercommunal).

La commission financière s'est réunie à deux reprises : le 16 mars et le 21 septembre.



CRÉDITS PHOTOGRAPHIQUES

- page de titre: Pelléas et Mélisande © Gionna Mottura
p3 : Rodolphe © Ovlac
p4 : La boîte à images © Albertine Mermet
p5 : Cartes blanches © Benoîte Fanton
p6 : Kvetch © Mathieu Ridelle
p9 : Dom Juan © Laurent Nicolas
p10 : Les lumières de la ville © Pierre-William Henry
p12 : Pelléas et Mélisande © Giona Mottura
p13 : médiation culturelle
p14 : Bal littéraire © Elisabeth Carrechio
p15 : White out © fred limbrée boermans
p16 : Revue neuchâteloise 2022 visuel
p18 : Passag'orama © J. Claire
p19 : La fausse suivante © Carole Parodi
p21 : Iphigénie © Jean-Louis Fernandez
p22 : Antonia de Rendinger © Paola Guigou
p23 : Les merveilles © Ariane Catton
p24 : Le mystérieux chevalier sans nom © Jean-Paul Gygax
p25 : Kvetch © Mathieu Ridelle
p26 : Compagnie Massala © Charlotte Audureau
p27 : Bells and spells © Lucie Jansh et Richard Houghton



REMERCIEMENTS

- aux artistes et compagnies invité-es
- aux communes membres du Syndicat intercommunal du Théâtre régional de Neuchâtel
- au canton de Neuchâtel
- à la Société anonyme immobilière du Théâtre régional de Neuchâtel
- aux partenaires officiels du Théâtre du Passage : Banque Cantonale Neuchâteloise, UBS Switzerland
- à ses mécènes, qui demeurent anonymes
- à ses partenaires principaux : Migros Pour-cent culturel, Viteos
- à ses partenaires logistiques : Hôtel Alpes et Lac, Hôtel des Arts, La Semeuse
- à Pro Helvetia, Fondation suisse pour la culture
- à ses partenaires sur de nombreux spectacles de la saison : ADN-Danse Neuchâtel, Printemps culturel, Association Ecoute Voir
- à ses partenaires médias : Arcinfo, RTN, Canal Alpha, Le Temps et RTS
- à ses partenaires des Passages : HEM, site de Neuchâtel et Payot
- à l'UniNE, aux lycées, au CPLN, à L'EOREN et à toutes les autres écoles de Neuchâtel, des communes du Littoral, de Val-de-Travers et de Val-de-Ruz ainsi qu'à Musique-école
- à l'Association des ami-es du Passage, son comité, ses membres et ses donateurs dont la Loterie romande et la Fondation Léonard Gianadda
- au restaurant Chez Max & Meuron et à son équipe
- à son fidèle public

Théâtre du Passage
4, passage Maximilien-de-Meuron
2000 Neuchâtel +41 (0)32 717 79 07 info@theatredupassage.ch