

Syndicat intercommunal du Théâtre régional de Neuchâtel
Rapport d'activités 2019

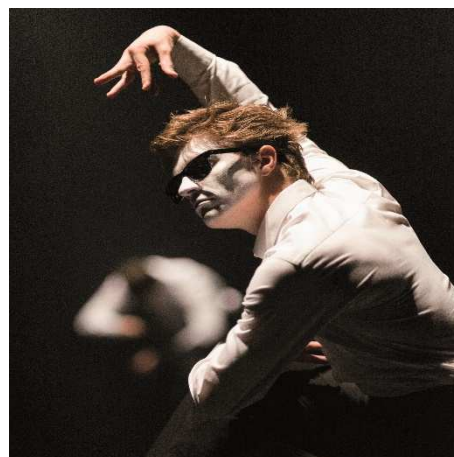


sommaire



sommaire.....	3
une année en une page	4
mot du directeur.....	5
accueils et programmation	8
créations et résidences	12
scolaires et médiation culturelle	13
collaborations.....	15
accueil des publics	16
locations	18
événements en marge de la saison.....	20
fréquentation.....	21
statistiques & médias	24
évolution du personnel.....	25
organigramme	26
comptes.....	27
bilan	29
contributions des communes.....	31
mot du président	33
organes du syndicat.....	34

une année en une page



En 2019, le Théâtre du Passage a...

- proposé 45 spectacles dans le cadre de sa saison, pour un total de 182 représentations, dont 11 supplémentaires et 6 soirées privées
- accueilli 23'392 spectateurs lors des représentations publiques de sa saison
- compté 1'430 abonnés, répartis entre 1'062 abonnements de saison, 170 Pass'humour, 71 Pass'famille, 9 Pass SITRN (Le Pass, introduit en 2018) ainsi que 118 Pass'jeune (étudiants et apprentis)
- organisé 51 représentations scolaires de 16 spectacles différents ayant rassemblé 7'079 élèves et enseignants, ainsi que 23 actions de médiation (ateliers, échanges avec les artistes, interventions en classe, répétitions ouvertes) pour 613 élèves des classes enfantines au secondaire II
- organisé 32 manifestations en marge de la saison (concerts, rencontres, répétitions publiques, expositions, ateliers, visites, présentation de saison)
- traité 46 dossiers de location de ses infrastructures, qui ont donné lieu à 38 événements et 112 représentations, conférences, forums et projections
- les charges s'élèvent à CHF 4'425'114 (contre CHF 4'326'500 au budget) et les produits s'élèvent à CHF 4'417'735 (contre CHF 4'326'500 au budget), subventions comprises. Le résultat de l'exercice s'élève à - CHF 7'379.

mot du directeur



Une année bouillonnante

Quarante-cinq spectacles accueillis dans la saison, dont huit ont été créés dans les murs du Passage, près de cinquante dossiers de locations traités, douze Passages de midi, plus de cinquante représentations scolaires et une vingtaine d'actions de médiation. Parmi celles-ci, nos traditionnels ateliers, les interventions dans les écoles, les échanges entre élèves et artistes après la représentation, les répétitions publiques, les visites guidées et aussi la poursuite d'un cycle d'échanges réguliers avec une douzaine d'adolescents en rupture scolaire. Nous les avons accompagnés pendant plusieurs mois, leur proposant de découvrir diverses manifestations culturelles (film, exposition, spectacle...), de les analyser avec eux, et de participer à une rencontre avec l'auteur et metteur en scène Wajdi Mouawad, directeur du théâtre national de la Colline à Paris. Une expérience très stimulante, initiée en collaboration avec l'association La Marmite, menant, dans plusieurs cantons, des projets pluridisciplinaires d'action culturelle.

Afin de saluer le dynamisme de notre travail de sensibilisation aux arts de la scène, le département de l'Education de l'Etat de Neuchâtel nous a accordé pour la première fois une subvention (d'un montant de 20'000 frs). Ce geste fort a été non seulement une reconnaissance très appréciée de nos efforts depuis dix-neuf ans pour rendre la culture plus accessible aux jeunes de ce canton mais aussi une aide bienvenue pour les réaliser avec encore plus d'efficacité.

Cette année 2019 se distingue par le nombre impressionnant d'élèves venus au Passage découvrir une programmation qui ne les oublie pas dans ses propositions très éclectiques. Ils auront pu notamment s'immerger dans un spectacle de danse en réalité virtuelle conçu pour des groupes de cinq spectateurs seulement, découvrir une installation sonore très originale dans un espace illuminé par des centaines d'ampoules électriques ou encore découvrir les coulisses du Passage à l'occasion d'un spectacle interactif proposé par Robert Sandoz.

Ce metteur en scène neuchâtelois a présenté en nos murs deux spectacles en 2019, mais plusieurs autres artistes de la région ont pu aussi se produire dans ce théâtre qui accorde une très vaste place aux artistes d'ici, leur offrant même la possibilité de répéter et créer leurs spectacles en ses murs. Nous sommes en cela encouragés par la Ville de Neuchâtel qui nous a accordé une subvention extraordinaire de 20'000 frs pour les résidences d'artistes régionaux, cette somme nous permettant de compenser ainsi des produits de location non perçus.

Soucieuse d'affirmer son rôle de théâtre de proximité, notre institution a continué cette année de multiplier les synergies avec de nombreux acteurs culturels locaux, tels que Le Printemps culturel, Hiver de danses, MarionNETtes Festival international, la Haute Ecole de Musique, Chocolatissimo, Les Jardins musicaux, le TPR, la Fête de la danse, le FuThé (festival de théâtre universitaire), le Centre Dürrenmatt, et au-delà avec d'autres associations comme Ecoute Voir, Projet Sourds Culture, Rencontres de théâtre suisse, RESO...

Une année qui a vu notre taux de fréquentation et le nombre d'abonnements augmenter et qui a réussi à générer 30'000 frs supplémentaires dans les recettes de billetterie par rapport à l'exercice précédent. Le Passage est soumis chaque année au défi de générer des recettes de billetterie très importantes. Trop importantes. Grâce notamment à ces produits de billetterie, la part d'autofinancement du Passage est de 38 %, ce qui est nettement supérieur à la moyenne suisse estimée à 29 %.

Cette information fut donnée lors de l'Assemblée du SITRN du 30 octobre 2019 par Madame Anne-Catherine Sutermeister, consultante en politiques culturelles et management culturel et vice-présidente du Conseil de fondation Pro Helvetia - Fondation suisse pour la culture. Mandatée par l'Union des Théâtres suisses pour établir un projet de cartographie des arts de la scène en Suisse romande, Madame Sutermeister a pu établir quelques points de comparaison entre différents théâtres et démontré que le Passage était exemplaire en bien des domaines. Il est par exemple l'un des théâtres ayant le plus de spectateurs de Suisse romande dans son abonnement, et, de loin, le plus fréquenté de ce canton. Il est aussi l'un des plus actifs, proposant en moyenne plus de 105 représentations (182 cette année !) contre 28 représentations au TPR de La Chaux-de-Fonds ou 69 au Théâtre Benno Besson d'Yverdon. Il fut cependant relevé dans cette étude que les prix de vente de nos billets sont bien supérieurs à la moyenne des autres théâtres (et pas seulement ceux de Genève ou Lausanne mais aussi des villes proches comme La Chaux-de-Fonds, Yverdon, Bienne, Fribourg...). On le savait et il est urgent de remédier à cela si l'on veut rester fidèle à la mission d'une institution dont la programmation se veut accessible au plus grand nombre.

Fort heureusement, la réforme de la loi sur la péréquation financière, votée pendant l'automne, et les nouveaux moyens qu'elle apporte permettront de baisser bientôt le prix des places. Grâce à cette manne providentielle, nous pourrons prendre des dispositions qui s'imposaient avec de plus en plus d'urgence. C'est un grand soulagement pour les communes de pouvoir réduire en 2020 le montant de leur participation au Syndicat intercommunal du théâtre et pour le Passage d'avoir les moyens de leur offrir encore plus de privilèges. Citons parmi ceux-ci la baisse du prix des places, la diminution des tarifs de location des salles, l'offre systématique de spectacles hors les murs, des actions de médiation encore plus ciblées ou encore une communication accrue sur tout le littoral.

Contrairement aux autres théâtres, le Passage ne peut se permettre que très rarement des campagnes d'affichage pour promouvoir ses spectacles et il n'envoie qu'une seule fois par année de la documentation par voie postale. Au vu de notre très bon taux de fréquentation, nous pouvons donc nous réjouir de la bonne réputation du Passage et mesurer l'ampleur du travail de son chargé de communication, employé à 80%, Benoît Frachebourg. Ce dernier s'est désormais tourné vers un poste d'administrateur pour une compagnie de danse genevoise et il a quitté le Passage fin décembre 2019. Pendant 9 ans, il a assuré avec rigueur et efficacité la promotion de très nombreux événements, il a programmé et présenté les Passages de midi et s'est investi avec enthousiasme dans de très nombreuses tâches qui ont contribué au rayonnement de notre théâtre sur le littoral et bien au-delà. Je l'en remercie sincèrement.

Et je tiens à saluer l'arrivée dans notre équipe de Madame Lucie Goy qui lui succède dans ce poste. Je lui souhaite au nom de toute l'équipe beaucoup de plaisir dans sa nouvelle fonction. J'ai une pensée aussi pour Monsieur Patrice Neuenschwander, délégué des Affaires culturelles à la Ville de Neuchâtel, qui a pris sa retraite en 2019 et dont j'ai toujours apprécié l'amour qu'il portait au théâtre. Nous nous réjouissons de poursuivre le dialogue avec Madame Gaëlle Métrailler qui a repris son poste. Au sein de notre Comité de direction, M. Nawshad Ladhani a donné sa démission et Mme Nadège Guenot a pris sa succession, représentant la Ville de Neuchâtel. Nous lui souhaitons la bienvenue.

Permettez-moi encore d'adresser mes traditionnels remerciements à tous ceux qui nous permettent d'œuvrer dans les meilleures conditions pour répondre aux nombreuses attentes que nous connaissons quotidiennement. Que les membres du SITRN, les sponsors et tous ceux qui nous accordent leur confiance continuent de défendre avec nous ce théâtre au service d'une communauté qu'il désire servir de son mieux. Et que ceux qui m'accompagnent chaque jour activement au Passage dans la réalisation de notre mission soient aussi grandement remerciés.

Robert Bouvier
Directeur

accueils et programmation



Ce sont 45 spectacles qui ont été programmés par le Passage dans le cadre de sa saison au cours de l'année 2019. Le théâtre y était naturellement prédominant, avec 22 spectacles, dont plusieurs productions renommées que le Passage a pu faire venir jusqu'à lui telles que *La conférence des oiseaux*, de Jean-Claude Carrière, *Tempête*, dont Irina Brook signait la mise en scène, *Le Marchand de Venise*, mise en scène par Jacques Vincey, *Tu te souviendras de moi*, avec Patrick Chesnais, sans oublier la très attendue Fanny Ardant, seule en scène, pour *Hiroshima mon amour*, de Marguerite Duras. *Ada Ava*, par la Cie Manual Cinema, venu de Chicago et programmé dans le cadre du MarionNETtes, Festival international, a enchanté tant les abonnés du Passage que les habitués du festival. Les créatrices et créateurs romands, dont de nombreux Neuchâtelois, étaient bien entendu également à l'honneur, avec des spectacles eux aussi inscrits dans des tournées, tels *La Marquise d'O* (Nathalie Sandoz), *Le Dragon d'or* (Robert Sandoz), *Le roi se meurt* (Cédric Dorier), *Tristesse animal noir* (collectif formé de six comédiens issus de la Manufacture, dont la neuchâteloise Emilie Blaser), en grande salle, ou encore *Kvetch*, mis en scène par le directeur des lieux, en petite salle.

Le jeune public était particulièrement choyé cette année. Pour n'en citer que quelques spectacles, *Le Petit bain* (voir plus bas), *Cette année Noël est annulé* (Robert Sandoz), *Point d'interrogation* (Irina Brook) et *Le petit Prince* ont été plébiscités. Ce dernier spectacle, hors les murs, concluait de façon éclatante la saison 18-19 avec... 42 représentations publiques ou scolaires données dans toutes les communes du Syndicat et même plus loin (Val-de-Travers) avec le camion-chapiteau de son auteure, la comédienne et metteuse en scène Isabelle Bonillo.

Suivaient les spectacles d'humour (6), parmi lesquels *Looping*, de la compagnie neuchâteloise Comiq'opera, qui a fait le plein pendant une semaine, sans possibilité de satisfaire toutes les demandes. Il s'agissait d'une création in loco, coproduite par le Passage. Relevons également l'édition 2019 de la Coupe du monde de Catch impro, une nouvelle fois très suivie par les 20-40 ans, et qui bénéficiait d'un relais média important, avec notamment le soutien de la RTS - La première. *Vincent Roca*, humoriste français à la filiation assumée avec Raymond Devos, a lui aussi fait salle comble à plusieurs reprises.

La musique n'a de loin pas été oubliée. Ce sont 5 concerts, 2 opéras, 2 ciné-concerts, 2 récitals ainsi qu'un spectacle de théâtre musical, sans compter de nombreux Passages de midi musicaux, qui ont été programmés en 2019. Relevons le double passage de Stephan Eicher, une fois en janvier, une fois en décembre, avec deux formations différentes, le retour également de l'Orchestre des Jardins Musicaux, avec un doublé consacré à Buster Keaton, ou encore *Cavalleria rusticana*, dans une mise en scène de Robert Bouvier, accompagné de ses complices Ruben Amoretti et Facundo Agudin.

La danse était à l'honneur en 2019 avec 5 spectacles. Le public neuchâtelois a pu découvrir, en collaboration avec Hiver de danses, le travail du chorégraphe genevois Gilles Jobin avec une production remarquée jusqu'en Amérique du Nord, *VR_1*, qui plongeait le spectateur dans une expérience de réalité virtuelle inoubliable. Les représentations se sont étalées sur quatre jours, ont donné lieu à un nombre important de scolaires ainsi qu'à un colloque. *Rosas danst Rosas*, spectacle iconique de Anne Teresa de Kersmaeker et sa compagnie Rosas, *Petites virtuosités variées*, par le groupe 3^{ème} étage (danseurs et solistes de l'Opéra national de Paris), Jean-Claude Gallotta, avec *My ladies rock*, hommage aux figures féminines et avant-gardistes du rock, ont conquis un public venu en très grand nombre. Dans la petite salle du Passage, *Le petit bain*, enchantait les tous petits et les plus grands qui les accompagnaient.

Quant au cirque, le Passage accueillait pour la première fois Galapiat Cirque avec *Mad in Finland*, collectif formé de 7 artistes circassiennes finlandaises, et retrouvait le Cirque Eloize avec *Saloon*.

Relevons encore une installation (*Twilight*), proposée au public durant trois jours en mai, avec le soutien de Pro Helvetia, Fondation suisse pour la culture.

Au total, 182 représentations ont été données dont 11 supplémentaires publiques et 6 représentations privées réservées aux partenaires institutionnels du Passage. 26 (58%) des spectacles programmés venaient de Suisse et, parmi eux, plus de la moitié (14) étaient neuchâtelois ou créées en association avec des artistes neuchâtelois, dont 7 créations in loco coproduites avec le Théâtre du Passage. A relever qu'une représentation se donnait hors les murs, à La Chaux-de-Fonds, en collaboration avec le Théâtre Populaire Romand.

Spectacles accueillis en 2019 par le Passage dans le cadre de sa programmation



Théâtre

La conférence des oiseaux de Jean-Claude Carrière, m.e.s Guy Pierre Couleau (1 représentation, 491 spectateurs, Grande Salle) | **J'ai trop peur** texte et m.e.s David Lescot, (1, 123, PS) | **Tristesse animal noir** d'Anja Hilling, par le Collectif Sur Un Malentendu (1, 331, GS) | **Tempête!** D'après W. Shakespeare, adaptation et m.e.s Irina Brook (1, 387, GS) | **Le marchand de Venise** de William Shakespeare, m.e.s Jacques Vincey (1, 282, GS) | **Rêve d'automne** de Jon Fosse, m.e.s Olivier Chapelet (1, 222, GS) | **Le dragon d'or** de Roland Schimmelpfennig, m.e.s Robert Sandoz (1, 390, GS) | **Le petit prince** d'Antoine de Saint-Exupéry, adaptation et m.e.s. Isabelle Bonillo (23, 926, Hors les murs) | **Petite sorcière** de Pascal Brullemans, m.e.s François Marin (1, 154, GS) | **Kvetch** de Steven Berkoff, m.e.s Robert Bouvier (6, 704, PS) | **Hiroshima mon amour** d'après Marguerite Duras, adaptation & m.e.s Bertrand Marcos (1, 553, GS) | **Tu te souviendras de moi** de François Archambault, m.e.s Daniel Benoin (1, 544, GS) | **Ada / Ava** par la Cie Manual Cinema, m.e.s Drew Dir (1, 543, GS) | **La marquise d'O...** d'après Heinrich von Kleist, m.e.s Nathalie Sandoz (1, 406, GS) | **Le roi se meurt** d'Eugène Ionesco, m.e.s Cédric Dorier (1, 516, GS)

Jeune public

Point d'interrogation de Stefano Massini, m.e.s Irina Brook (1, 258, GS) | **Les séparables** de Fabrice Melquiot, m.e.s Dominique Catton, Renaud Millet-Lacombe, Christiane Suter (1, 132, GS) | **Le petit bain** conception et m.e.s Johanny Bert (3, 240, PS) | **Le mousse au chocolat** texte & m.e.s Anne Quesemand (3, 284, PS) | **Cette année, Noël est annulé** texte & m.e.s Robert Sandoz (4, 347, GS)

Musique

Stephan Eicher & Traktorkestar (2, 1075, GS) | **Olivia Pedrolì** (1, 59, Hors les murs) | **Mmmh...** par l'Ensemble Symphonique Neuchâtel (1, 444, GS) | **Stephan Eicher** (1, 535, GS) | **Voxset** (1, 530, GS)

Humour

Vincent Roca - Ma parole! m.e.s Gil Galliot (5, 545, PS) | **Coupe du monde de Catch-Impro** (4, 1851, GS) | **Brigitte Rosset & Frédéric Recrosio - Les amis** m.e.s Jean-Luc Barbezat (2, 1019, GS) | **Looping** de et par Comiqu'opéra, m.e.s Patrick Léonard (6, 711, PS) | **Piano furioso - Opus 2** de et par Gilles Ramade, m.e.s Jérémy Ferrari (5, 599, PS) | **Timothé Poissonnet** (6, 616, PS)

Danse

Petites virtuosités variées par 3^e étages, chorégraphie Samuel Murez, Ben Van Cauwenbergh, Raul Zeummes (1, 534, GS) | **VR_I** par la Cie Gilles Jobin et Artanim (54, 258, PS) | **My Ladies Rock** par le Groupe Emilie Dubois / Cie Jean-Claude Gallotta, chorégraphie Jean-Claude Gallotta (1, 524, GS) | **Rosas danst Rosas** chorégraphie Anne Teresa De Keersmaecker par Rosas (2, 507, GS)

Théâtre musical

Ombres du Minotaure par Controluce Teatro d'Ombre et le Nouvel Ensemble Contemporain (1, 325, GS)

Ciné-Concert

Steamboat Bill Jr. film de Buster Keaton, musique de Martin Pring, accompagné en direct par l'Orchestre des Jardins Musicaux (2, 605, GS) | **Le mécano de la Générale** film de Buster Keaton, musique Martin Pring, accompagné en direct par l'Orchestre des Jardins Musicaux (2, 859, GS)

Cirque

Galapiat Cirque - Mad in Finland par Galapiat Cirque / Collectif Mad (2, 905, GS) | **Saloon** par le cirque Eloize (2, 1086, GS)

Installation

Twilight de Trickster (8, 125, GS)

Opéra

Cavalleria rusticana de Pietro Mascagni, livret G.Targioni-Tozzetti et G. Menasci, m.e.s Robert Bouvier, d.m. Facundo Agudin (2, 719, GS)

Opéra de chambre

Le philtre d'amour d'après Gaetano Donizetti, m.e.s Marianne Radja (5, 355, PS)

Recital

Port-Danube textes Ivo Andric, Benjamain Fondane, Attila József, István Orkény, Miklós Randóti, etc. (4, 443, PS) | **Minotaure** de Friedrich Dürrenmatt (3, 257, PS)

créations et résidences



8 productions ont été créées au Passage en 2019 : *Ombres du Minotaure*, que le Passage co-produisait avec le Nouvel Ensemble Contemporain, *Port Danube*, balade littéraire et musicale dont Robert Bouvier était le récitant, *Looping*, par la compagnie neuchâteloise Comiq'opera, dont le Passage était co-producteur, *Cavalleria Rusticana*, par Lyrica Opera, dont Robert Bouvier signait la mise en scène, tout comme celle de *Kvetch*, par la Cie du Passage, *Mmmh...*, par l'Ensemble Symphonique Neuchâtel, *Minotaure*, autre balade littéraire et musicale conçue par la neuchâteloise Veneziela Naydenova, et le *Philtre d'amour*, opéra de chambre produit par l'Association RR. Relevons encore que le Passage a participé à la création du spectacle d'Olivia Pedroli *Les volontés*, donné au Théâtre Populaire Romand.

Le Passage a par ailleurs accueilli un grand nombre de spectacles tout juste créés sur les scènes romandes, dont *VR_I* (Gilles Jobin), *Les Amis* (Brigitte Rosset et Frédéric Recrosio), *Les séparables* (Fabrice Melquiot, Dominique Catton), *Le Dragon d'or* (Robert Sandoz), *Le petit prince* (Isabelle Bonillo), *La Marquise d'O* (Nathalie Sandoz) et *Le roi se meurt* (Cédric Dorier).

scolaires et médiation culturelle



L'année 2019 aura permis aux élèves du Littoral et du canton d'assister à pas moins de 16 spectacles au Passage. Bien que ce chiffre soit le même qu'en 2018, le nombre de jeunes ayant franchi les portes du théâtre, déjà très important en 2018, a encore augmenté, passant de 6'835 à 7'079. Sur l'ensemble de l'année 2019, 51 représentations ont été organisées spécialement pour les élèves neuchâtelois, avec une participation exemplaire de leur part puisque ces représentations ont affiché un taux de remplissage moyen de 97%. Il convient d'ajouter à ces résultats les 225 élèves et étudiant-e-s ayant pu assister, seuls ou en groupe, aux représentations publiques, bénéficiant du tarif spécial scolaire. De manière générale, toutes les écoles des degrés obligatoires et post-obligatoires, ainsi que les Hautes écoles du Littoral, se voient régulièrement proposer des tarifs spéciaux pour les représentations publiques de la saison.

La programmation variée des spectacles scolaires a concerné tous les degrés d'enseignement et a permis de toucher aussi bien les tout petits que les jeunes adultes. Ainsi, près de 1'000 jeunes répartis sur 8 communes du Littoral ont pu assister au spectacle hors les murs du *Petit prince*, auxquels s'ajoutent les 318 enfants venus plonger dans *Le petit bain* (dès 2 ans) en petite salle. Pour les plus grands, la création de *Kvetch* par la Cie du Passage a ravi les étudiant-e-s du Lycée Denis-de-Rougemont. Notons encore que 430 élèves de l'EOREN ont pu assister à la répétition de l'Orchestre des Jardins Musicaux dans le cadre du ciné-concert *Steamboat Bill Jr.* Le Passage tient à cœur de proposer des spectacles s'adressant aux publics venant aussi bien des écoles enfantines que des écoles primaires, secondaires (publiques et privées, comme par exemple l'Ecole Catholique) et des lycées, en passant par les écoles professionnelles et artistiques (danse, cirque, théâtre).

Pour servir de pont entre le public et les artistes, approfondir les connaissances d'une pièce ou éveiller la curiosité des spectateurs-trices, plusieurs actions de médiation ont pris place au cours de l'année 2019. Autour de la création *Ombres du Minotaure*, une cinquantaine de lycéen-es et un groupe d'étudiant-es de la Haute Ecole de musique ont bénéficié de présentations-discussions avec les artistes, en classe et au théâtre, en partenariat, comme pour d'autres spectacles musicaux, avec le département Musique-Ecole du Conservatoire. Un bord de plateau très stimulant, consacré aux scénarios du futur, a par ailleurs suivi le spectacle *Point d'interrogation* d'Irina Brook, permettant à plus de 200 élèves de dialoguer avec les membres de la troupe. A la demande du Passage, la vidéaste Camille de Pietro a en outre proposé des ateliers « Vidéomaton » pour prolonger la découverte d'œuvres théâtrales, musicales, ainsi que des visites du théâtre (9 pour un total de 138 personnes) par la médiation du Théâtre du Passage. Autour des spectacles, ce sont 19 actions de médiation qui ont été organisées (ateliers, bords de scène, visites guidées, expositions, discussions) et qui ont touché 729 personnes.

Moment inoubliable cette année, la venue de 400 personnes en situation de précarité ou de difficulté sociale aux 2 représentations publiques de *Saloon*, du Cirque Eloize. Cette action, offerte aux jeunes gens selon le vœu de deux mécènes anonymes, a permis au service de médiation de proposer ces places gratuites à près de 12 institutions travaillant quotidiennement au soutien des jeunes et des familles les plus fragiles : Foyer de Prébarreau, SEMO – Semestre de motivation, Sombaille jeunesse, Caritas, Entraide protestante, Fondation l'Enfant c'est la vie, Fondation Sandoz, Fondation Borel, RECIF – Centre interculturel femmes, Les Billodes, Fondation Carrefour, Centre pédagogique de Malvilliers, Service social régional Neuchâtel.

collaborations



Dans le domaine de la danse, la collaboration avec Hiver de danses / ADN Association Danse Neuchâtel a permis d'accueillir la Compagnie Gilles Jobin avec *VR_* en février 2019 pour 4 séries de représentations publiques et de très nombreuses scolaires. Toujours avec la collaboration d'Hiver de danses, une table ronde a été organisée dans le studio du théâtre et a accueilli 50 personnes.

Le Passage a été l'un des partenaires du Printemps culturel, dont le thème de l'édition 2019 était le Grand Nord, avec trois manifestations : *Mad in Finland*, spectacle de cirque avec 7 artistes finlandaises, une exposition de photo et un concert (Passages de midi). Le Passage était également une nouvelle fois partenaire de MarionNETtes, Festival international, avec un spectacle de sa saison proposé dans le cadre du festival (*Ada Ava*) et la mise à disposition gratuite de ses salles pendant la durée de la manifestation.

Grâce à sa collaboration avec l'Association Ecoute voir, Le Passage a pu proposer en audio-description *Le roi se meurt* en novembre 2019. Auparavant, en juin 2019, c'est l'une des représentations du spectacle itinérant *Le petit prince* qui a pu être proposée, traduite en langue des signes, en collaboration avec le Projet Sourds et culture. De tels liens sont précieux, ces actions ayant un coût élevé, entièrement assumé par ces associations. Ils permettent à des théâtres comme le Passage d'œuvrer avec des professionnels spécialisés pour proposer l'accès au théâtre à des personnes qui, sans cette démarche, se trouvent le plus souvent privées de spectacles du fait de leur handicap.

En novembre 2019, dans le cadre de Chocolatissimo, organisé par la Ville de Neuchâtel, le Passage a proposé le concert *Mmmh...*, en collaboration avec l'Ensemble Symphonique Neuchâtel, ainsi que le spectacle *Le mousse au chocolat*, avec le soutien de la Ville, qui a donné lieu à 6 représentations scolaires à l'issue desquelles les enfants (et leurs enseignant-e-s) étaient conviés autour d'une fontaine de chocolat. Au total, ce sont quelque 600 biscuits offerts par Chocolatissimo qui ont été distribués lors de cette action. En collaboration avec la bibliothèque Pestalozzi de Neuchâtel, une exposition de livres jeunesse a prolongé cet événement.



accueil des publics

Le Vidéomaton, cabine rouge installée à l'entrée (billetterie) du théâtre depuis 2018, fait office de livre d'or pour le public. Nombreux sont celles et ceux qui y ont déposé un témoignage de leur passage, à l'issue d'un spectacle ou d'une visite guidée. Ces avis et échos sont rassemblés dans un film qui sera montré pour les 20 ans du théâtre.

Les visites des coulisses sont offertes tout au long de l'année, dans la mesure des disponibilités, par groupes de 10 à 20 personnes accompagnées par des guides de l'équipe technique ou administrative du théâtre.

Le Passage choisit autant que possible son fidèle public tout en cherchant continuellement à en atteindre de nouveaux, en particulier celles et ceux pour qui se rendre au théâtre n'est pas un geste simple ou naturel en raison du coût, de la langue, d'un handicap ou de toute autre situation qui pourrait représenter un frein. Il s'approche ainsi régulièrement de diverses associations et communautés de la région. Tout au long de la saison, dans la mesure de ses possibilités, le Passage propose des offres spéciales aux écoles, aux aînés et aux personnes étrangères, notamment à travers une collaboration régulière entre le Passage et RECIF (Centre de rencontres et d'échanges interculturels pour les femmes) et bien d'autres associations et institutions régionales actives dans les milieux sociaux-éducatifs et culturels.

En collaboration avec les associations Ecoute voir et Sourds et Culture, le Passage présente au moins une fois dans sa saison un spectacle en audiodescription et/ou traduit en langage des signes à l'intention des spectateurs malvoyants ou malentendants et de leurs accompagnants.

Plusieurs spectacles de la saison ont été proposés au Lyceum Club, à la Société d'Emulation du Val-de-Travers, à l'Université du 3^{ème} âge, et à l'association Effet-papillon. Des membres des associations italophones ont participé à la semaine Italianissima et les *Funérailles d'hiver*, dont l'auteur est israélien, ont attiré l'attention de la communauté juive.

Jeunes : le Passage maintient son effort d'accessibilité auprès du public des jeunes adultes par divers outils promotionnels dont le Pass'jeune et les tarifs Last Minute. Mise en place en 2018, la promotion du Pass'Jeune au prix de 10 frs (offre valable pour les étudiants et apprentis résidant dans une des communes membres du Syndicat soutenant le Passage) a permis d'en fidéliser un très grand nombre.

L'Université de Neuchâtel, la Fédération des Etudiantes et Etudiants Neuchâtelois-es (FEN) et en particulier sa commission Culture et Activités (CCA) se font régulièrement les relais des actions spéciales proposées ponctuellement aux étudiants et aux apprentis ; elles sont également relayées par les écoles, sur les réseaux sociaux et via des campagnes de distribution de flyers.

Chômeurs et personnes en situation de précarité : avec la Carte Culture de Caritas, les personnes en situation de précarité peuvent bénéficier d'un tarif Last Minute sur l'ensemble de la saison. Ponctuellement, des places disponibles sur certaines représentations sont proposées à un tarif très avantageux ou comme invitations à l'Association pour la Défense des Chômeurs et à l'Espace solidarités.

Les **habitués de la mobilité douce** ne sont pas oubliés puisqu'une collaboration entre le Passage et Neuchâtelroule permet à tous les utilisateurs de ce service de gagner des places tout au long de la saison.

Utilisateurs de smartphone : afin de toucher un public toujours plus connecté et sensible aux nouvelles technologies, l'application pour smartphone du Passage est disponible sur les deux systèmes d'exploitation les plus populaires (iOS et Android). Elle permet de choisir et acheter des places en ligne pour toutes les représentations (saison et hors saison), tout comme sur le site web du théâtre. De plus, il est possible de :

- parcourir les spectacles à venir, les représentations supplémentaires et les Passages de midi (prochains événements en évidence, liste par date ou par genre, fiche détaillée pour chaque événement, nombreuses photos et vidéos)
- gérer les événements (liste de favoris et notifications avant la représentation, ajout d'une représentation à l'agenda personnel, partage par e-mail)
- consulter toutes les informations pratiques (horaires d'ouverture de la billetterie, formules d'abonnement, offres pour les jeunes et les familles, réservation au restaurant Chez Max & Meuron, plan d'accès, etc.).

locations



Après un exercice 2018 en léger repli par rapport aux années précédentes, les locations de salles ont atteint des records en 2019, enregistrant le meilleur résultat dans ce domaine depuis l'inauguration du théâtre. Les objectifs élevés inscrits au budget ont ainsi été dépassés, mettant une nouvelle fois en lumière la qualité des infrastructures à disposition et les compétences des personnes responsables et de l'équipe technique, qui ont su répondre aux nombreuses sollicitations malgré un volume d'activité déjà important dans le cadre de la programmation de saison. Au total, ce sont près de 50 dossiers de location qui ont été traités, toutes salles confondues, y compris le Studio et la salle Georges Haldas, destinées à des conférences, réunions et autres répétitions.

La fermeture du Temple du Bas (en rénovation depuis juin 2019) explique en partie ce résultat exceptionnel. Grâce au soutien de la Ville de Neuchâtel, 3 événements initialement prévus dans ce lieu ont en effet pu être accueillis dans la grande salle du Passage : un spectacle de l'Opéra de Lausanne (*Les Chevaliers de la Table ronde*), un concert de l'Ensemble vocal de Neuchâtel (*The Armed Man*) et la cérémonie d'accueil des nouveaux arrivants de la Ville de Neuchâtel. Cela étant, les nombreuses autres manifestations organisées durant l'année ont à elles seules déjà dépassé le chiffre d'affaire des exercices précédents.

En 2019, les productions neuchâteloises ont été à l'honneur, avec notamment 4 spectacles de L'Avant-scène opéra (*Vissi d'arte*, *Roméo et Juliette*, *L'elisir d'amore* et *Croix du Sud*) et 2 de l'association Histoires de musique (*Les Musiciens de Brême* et *Pierrot lunaire*). Il faut aussi souligner les accueils de l'Ensemble Symphonique Neuchâtel et de l'association RR (avec respectivement les spectacles *Mmmh...* et *Le philtre d'amour*, tous deux intégrés dans la saison bien qu'accueillis comme locataires), ainsi que ceux des spectacles de danse des écoles Marina Grandjean (*Echappé*), Entre2dances (*Trait d'union*), du Melinda Dance Center (*COLORS*) et l'association Dilwale (*Yatra*). L'humour était également bien représenté avec une reprise du *Fric* par Vincent Kucholl et Vincent Veillon, ainsi que le premier seul en scène de Yann Marguet (*Exister, définition*) qui, à eux deux, ont rempli la grande salle à 7 reprises. A noter encore les représentations du *Lac des cygnes*, par l'agence de production de danse classique ColossArt, de 2 seuls en scène avec *Ma folle otarie* par Olivier Nicola et Graine d'amour, *2e floraison* par Valérie Albert, ainsi que la deuxième édition du Festival universitaire de théâtre de Neuchâtel (Futhé), pour lequel plusieurs lieux ont été mis à disposition gracieusement durant le week-end de l'Ascension. Enfin, 2019 a également vu l'organisation au Passage de la 19ème édition du NIFFF (qui a donné lieu à une cinquantaine d'événements réunissant près de 10'000 spectateurs en 9 jours) et du Festival international des marionnettes (avec divers ateliers et 4 spectacles en plus de celui présenté dans la saison), qui ont une nouvelle fois participé au rayonnement du théâtre à large échelle.

En termes d'affluence, sans tenir compte des chiffres du NIFFF, les 19 manifestations publiques organisées en 2019 ont donné lieu à 52 représentations pour un total d'environ 11'600 spectateurs (21'600 au total avec le NIFFF).

Concernant les événements privés, l'année a été marquée par la conférence-anniversaire organisée à l'occasion des 20 ans du cabinet neuchâtelois de conseil en brevet et marque P&TS SA, avec la démonstration de nombreuses inventions en présence de leurs concepteurs et de plusieurs invités, dont le Conseiller d'Etat Jean-Nathanaël Karakash et le pilote André Borschberg. Le Passage a aussi été le théâtre de la nouvelle édition du Forum 360 destiné aux acteurs économiques et décideurs du canton, de même que l'étape neuchâteloise de la tournée de l'UBS Comédie Tour, avec les humoristes Nathanaël Rochat, Sebastian Marx et Thibaud Agoston. Au chapitre des événements officiels, outre la cérémonie pour les nouveaux arrivants, le Passage a également accueilli celle en faveur des jeunes citoyens de la Ville de Neuchâtel, ainsi que de la traditionnelle remise des mérites sportifs neuchâtelois.



événements en marge de la saison

Le Passage a proposé, comme chaque année, plusieurs rendez-vous dans le cadre de ses Passages de midi : 3 concerts avec de jeunes solistes de la HEM, 2 rencontres avec des auteurs (dont l'une était en forme de lecture-spectacle), 2 concerts de musiques actuelles, (dont l'un était inclus dans la programmation du Printemps culturel), 1 spectacle de tango, chansons et folklore argentin, ainsi que 3 conférences (dont l'une dans le cadre de Chocolatissimo). Au total, environ 400 spectateurs se sont déplacés à ces occasions. Toujours dans ce cadre, le Passage poursuit ses collaborations de longue date avec Payot Libraire pour ses conférences et rencontres littéraires, ainsi qu'avec la Haute école de musique de Genève (HEM) – Site de Neuchâtel pour ses concerts de musique classique.

Parallèlement, le Passage a présenté plusieurs expositions dans ses espaces publics ainsi qu'au restaurant.

Entre décembre 2018 et mars 2019, l'exposition *Manuscrits et repentirs, à la quête du mot juste*, montrait, sur des fac-similés, ces remaniements et rectifications qu'on appelle « repentirs » en peinture et qui témoignent de l'évolution graphique de l'écriture depuis le 14^{ème} siècle jusqu'à nos jours.

Suivait, entre mars et juin 2019, une exposition qui présentait les « carnets de voyage » photographiques de Benjamin Ruffieux issus de ses voyages au long cours au Svalbard et au Groenland. *Navigation au long cours* s'intégrait au Printemps culturel, dont l'édition 2019 était consacrée au Grand Nord.

Enfin, de septembre à décembre 2019, le Passage exposait les photographies de Guillaume Perret issues de sa série *Les amours extraordinaires*, reprises ici pour *Amours*, et qui ont littéralement habité et habillé le théâtre sur ses murs, façades, ascenseurs, escaliers, cour intérieure. Ces photographies ont fait l'objet d'une publication, vernie au Passage en octobre 2019 en présence notamment du Conseiller communal Thomas Facchinetti.

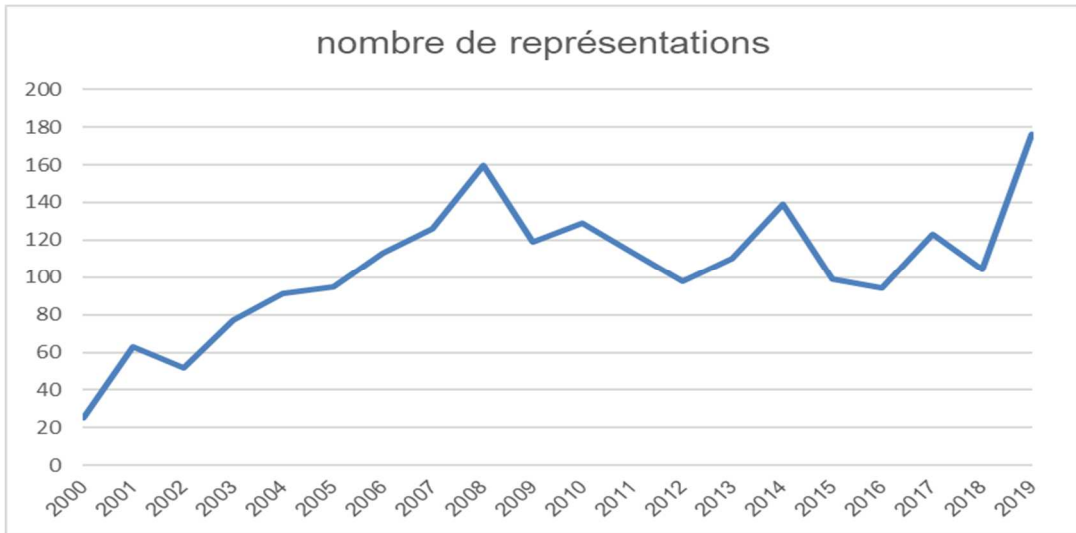
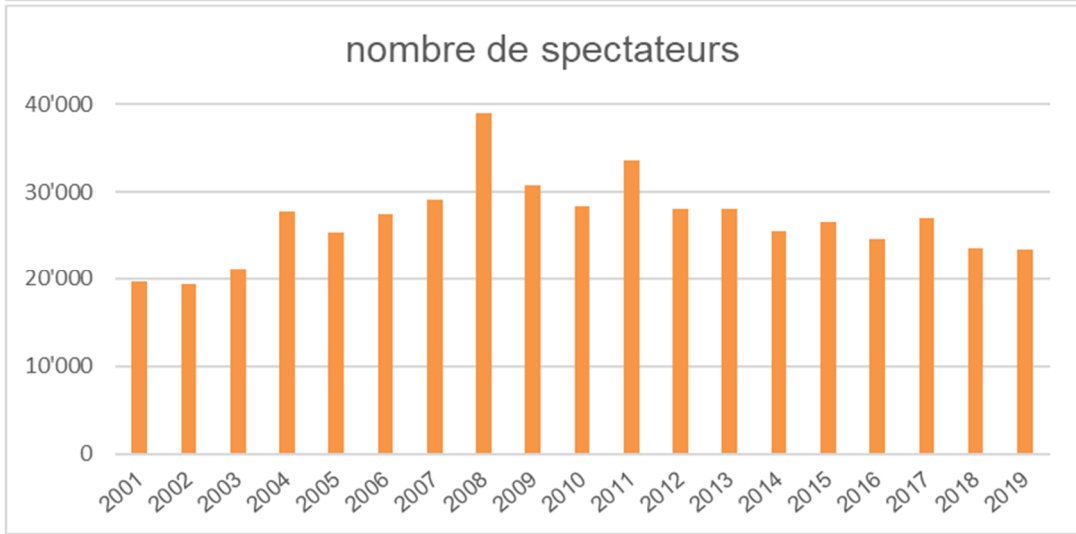
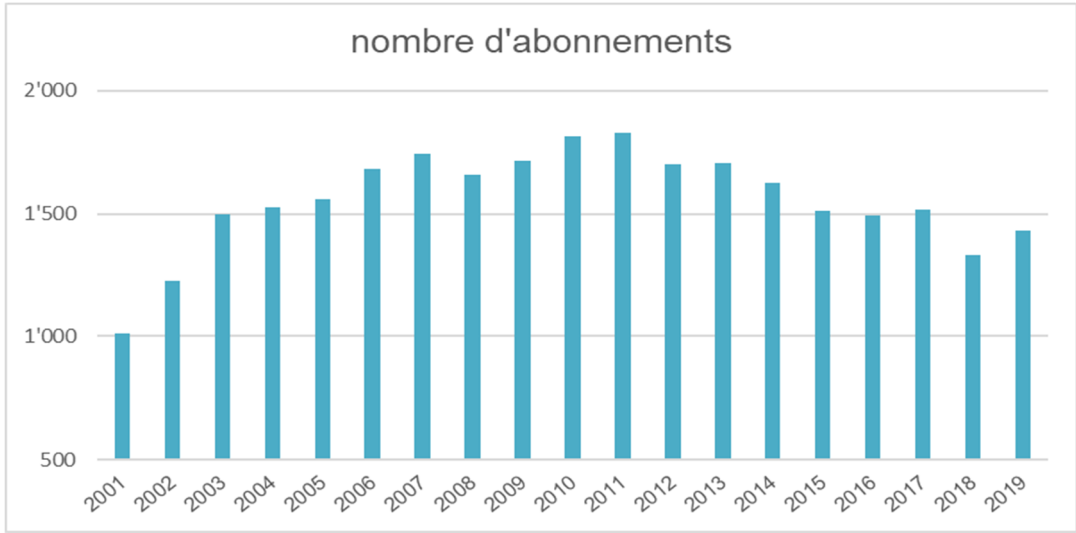
fréquentation



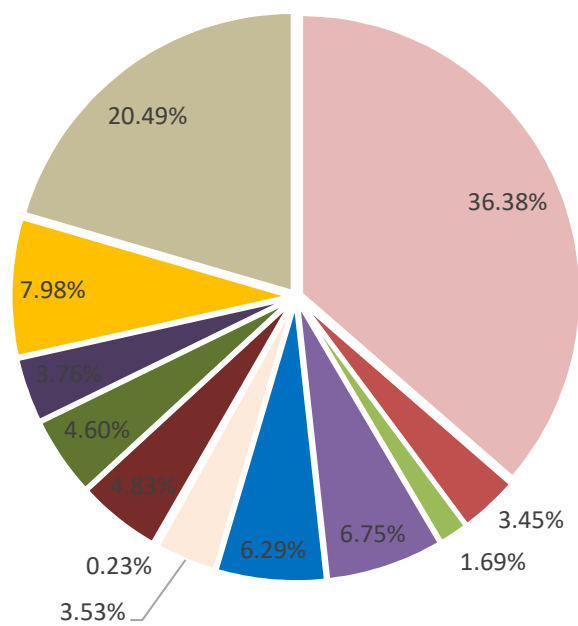
Pour l'année civile 2019, le nombre de spectateurs pour la saison du Passage (hors locations) s'est élevé à 23'392, contre 23'501 en 2018 et 27'047 en 2017. Un chiffre qui peut être considéré comme stable par rapport à 2018, avec cependant des recettes de billetterie plus élevées que l'an dernier (840'500 francs en 2019, 811'000.- francs en 2018, 973'000.- francs en 2017). Le taux de fréquentation est lui aussi en augmentation : 81.79% en 2019, contre 73.43% en 2018 et 81.85% en 2017.

Quant aux abonnements, leur nombre total (incluant l'abonnement de saison ainsi que le Pass SITRN, le Pass'humour, le Pass'famille et le Pass'jeune) s'élève à 1'404 unités pour la saison 19-20, contre 1'334 pour la saison 18/19 et 1'519 pour la saison 17/18. Cette augmentation s'explique principalement par les bons chiffres de l'abonnement de saison et du Pass'humour.

L'exercice écoulé a montré une fois de plus qu'une grande partie du public achète ses places de moins en moins à l'avance, constat relevé par la plupart des théâtres romands.

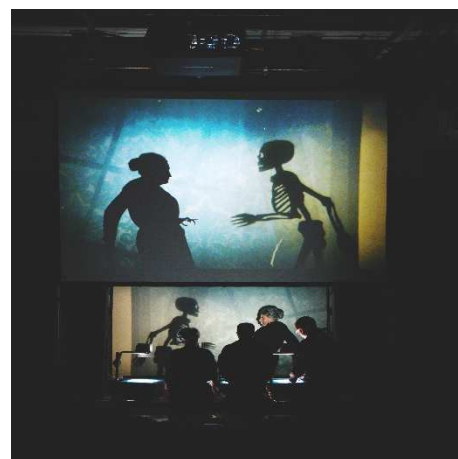


Abonnements 19-20 : répartition par communes



- Neuchâtel
- Boudry
- Hauterive
- Corcelles-Cormondrèche
- La Grande-Béroche
- Peseux
- Cornaux
- La Tène
- Saint-Blaise
- Cortailod
- Milvignes
- Hors SISTRN

statistiques & médias



ABONNEMENTS

Type d'abonnements	2019	2018
Saison	1'062	976
Famille	71	36
Pass'humour	170	125
Pass'jeunes	118	185
Le Pass SITRN (introduction en 2018)	9	12
Total	1430	1'334

SPECTATEURS

Saison uniquement	23'392	23'501
Hors saison (uniq. spectacles payants)	21'600	13'521
Scolaires	7'304	7'373

NOMBRE DE REPRÉSENTATIONS

Saison (spectacles)	45	46
Saison (représentations)	182	105
Saison (scolaires)	51	26
Saison (passages de midi / événements / expositions)	32	30
Location (dossiers)	46	36
Location (manifestations)	112	99

RÉPARTITION DES ABONNÉS

Ville de Neuchâtel	36%	37%
Autres communes membres SITRN	44%	43%
Communes hors SITRN	20%	20%

TAUX DE FRÉQUENTATION DE LA SAISON

	81.79	73%
--	--------------	-----

COUVERTURE MÉDIATIQUE

Le Passage peut toujours compter sur son partenaire de longue date *ArcInfo*, qui couvre souvent ses activités, notamment à travers sa double page hebdomadaire *Sortir/Culture*. Le journal officiel de la Ville de Neuchâtel, *Vivre la Ville*, suit lui aussi notre actualité de près et donne une belle visibilité au théâtre auprès de ses habitants, étant distribué gratuitement toutes les semaines. Les tous-ménages des communes alentours, comme *Littoral Région*, *Bulcom*, *Courier Hebdo* et *Val-de-Ruz Info*, présentent certains de nos événements ainsi que notre présentation de saison, de même que la revue *Bien Vivre en pays de Neuchâtel*. Les autres médias neuchâtelois, comme *Canal Alpha* et la *RTN*, collaborent toujours fidèlement avec nous.

Au-delà du canton, la visibilité du théâtre reste très bonne. *Le Temps* annonce régulièrement nos spectacles phares dans ses pages Culture, de même que *Migros Magazine*. Enfin, de nombreux titres suprarégionaux relaient l'actualité du Passage de près ou de loin, parmi lesquels *Le Matin Dimanche*, *24 Heures*, *20 Minutes*, *Coopération*, *Le Courier*, *Vigousse*, *Le Nouvelliste*, *Scènes Magazine*...



évolution du personnel

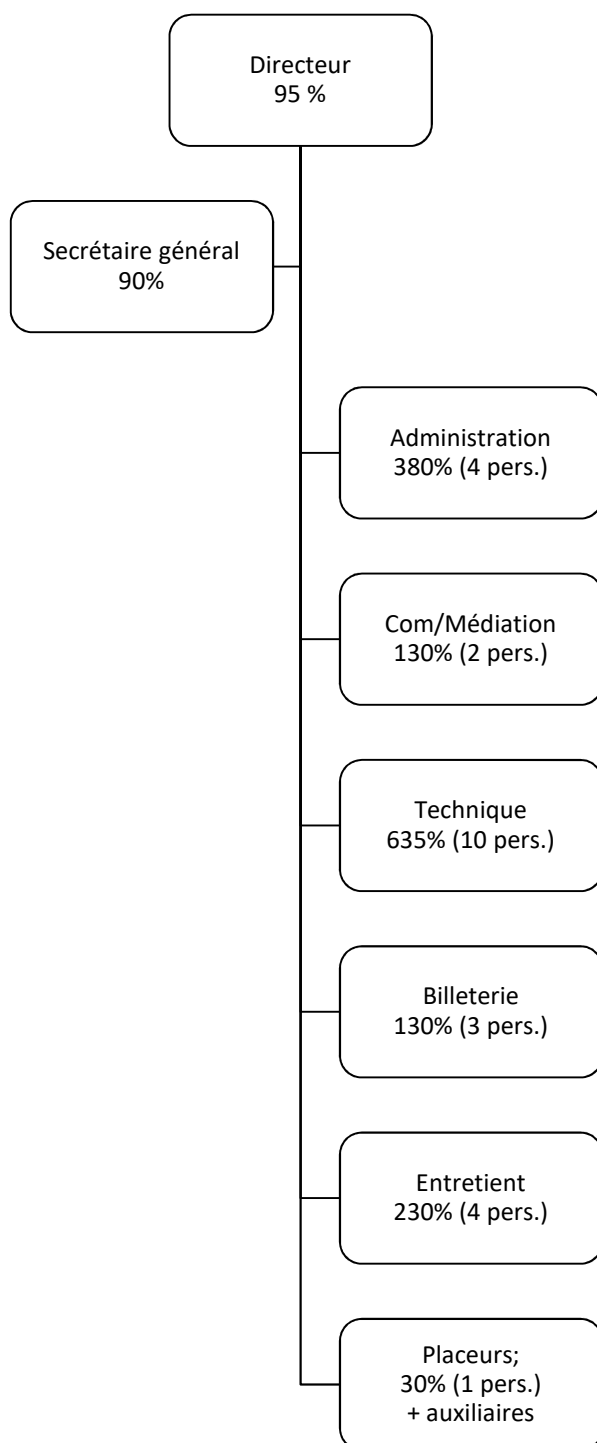
Le nombre total d'EPT est resté inchangé au Passage en 2019. Le chargé de communication (0,8%) ayant donné sa démission pour le 31 décembre, un recrutement a conduit à l'engagement d'une nouvelle chargée de communication au 1er décembre, ce qui a permis une passation du poste. A noter de plus les remplacements d'un apprenti et de deux stagiaires Maturité professionnelle commerciale (MPC), tous trois ayant terminé leur formation avec succès.

Pour rappel, deux techniciens fixes ont quitté le Passage en août 2017. Il est fait appel à du personnel temporaire avant de réattribuer ces postes afin de permettre des économies. Cette mesure a déjà conduit, dans un premier temps, à réduire l'effectif permanent de 0,2 EPT.

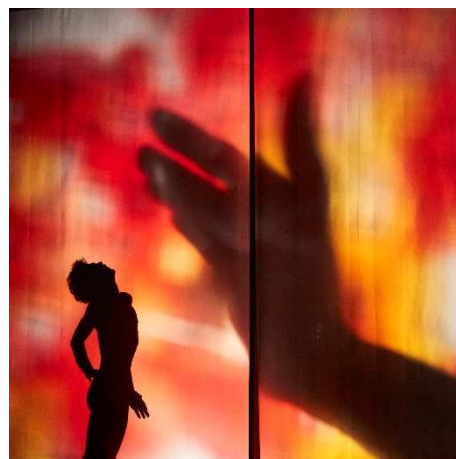
Effectifs en EPT au 01.09	2019	2018	2017	2016	2015
Direction / Administration	6.95*	6.95*	6.95*	6.95*	6.65*
Technique	6.35*	6.35*	6.55*	6.55*	6.25*
Billetterie	1.3	1.3	1.3	1.3	1.3
Placeur	0.3	0.3	0.3	0.3	-
Entretien	2.3*	2.3*	2.3*	2.3*	2.3*
Total	17.2	17.2	17.4	17.4	16.50

* dont apprentis ou stagiaires MPC – 5 EPT au total

organigramme



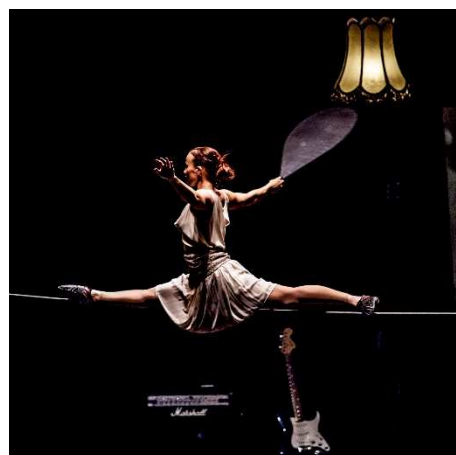
comptes



Classification par nature	Comptes	Budget	Ecart
	2019	2019	
RESULTAT DE L'EXERCICE	7'379	0.00	7'379
3 CHARGES	4'425'114	4'326'500	98'614
30 Charges de personnel	1'729'975	1'754'700	-24'725
300 Autorités et commissions	2'925	4'500	-1'175
301 Salaires du personnel administratif et d'exploitation	1'216'671	1'300'500	-83'829
303 Travailleurs temporaires	202'099	137'700	64'399
304 Allocations	9'976	12'000	-2'024
305 Cotisations patronales	286'326	290'000	-3'674
309 Autres charges de personnel	11'978	10'000	1'978
31 Charges biens, service, autres charges d'exploitation	2'649'814	2'541'200	108'615
310 Charges de matériel et de marchandises	186'798	192'400	-5'601
311 Immobilisations ne pouvant être portées à l'actif	3'282	14'000	-10'718
312 Alimentation et élimination	122'709	104'500	18'209
313 Prestations de services et honoraires (dont charges de spectacles)	1'258'295	1'142'600	115'695
314 Travaux de gros entretien	50'917	55'500	-4'583
315 Entretien des biens meubles et immobilisations incorporelles	49'653	57'000	-7'347
316 Loyers, leasing, fermages, taxes d'utilisation	863'313	864'400	-1'087
317 Dédommagements	22'737	21'800	937
318 Réévaluations sur créances	0	0	0
319 Diverses charges d'exploitation	92'110	89'000	3'110
33 Amortissements du patrimoine administratif	35'324	20'600	14'724
330 Amortissements des immobilisations corporelles du patrimoine administratif	21'807	7'200	14'606
332 Amortissements des immobilisations incorporelles du patrimoine administratif	13'518	13'400	118
35 Attribution aux fonds et financements spéciaux	10'000	10'000	10'000
351 Attributions aux fonds et financements spéciaux enregistrés comme capital propre	10'000	10'000	10'000

Classification par nature		Comptes	Budget	Ecart
		2019	2019	
4	REVENUS	-4'417'735	-4'326'500	-91'235
42	Taxes	-1'004'789	-1'038'000	33'211
424	Taxes d'utilisation et taxes pour prestations de services	-162'261	-135'000.00	-27'261
425	Recettes sur ventes	-842'528	-903'000.00	60'472
43	Revenus divers	-232'487	-205'000.00	-27'487
439	Autres revenus (sponsoring, AadTP...)	-232'487	-205'000	-27'487
44	Revenus financiers	-396'327	-347'000	-49'327
442	Revenus de participations du patrimoine financier (Casino Neuchâtel)	-26'000	-20'000	-6'000
444	Réévaluations, immobilisations patrimoine financier	-10'550	0	-10'550
448	Produits des immeubles loués	-359'777	-327'000	-32'777
46	Revenus de transfert	-2'750'900	-2'715'900	-35'000
462	Subventions des communes membres	-2'695'900	-2'695'900	0
463	Subventions des collectivités publiques et des tiers	-55'000	-20'000	-35'000
48	Revenus extraordinaires	-33'232	-20'600	-12'632
489	Prélèvements sur le capital propre	-33'232	-20'600	-12'632

bilan



	situation au 31.12.2019	situation au 31.12.2018
1 ACTIF	1'478'832	1'544'875
10 Patrimoine financier	1'370'685	1'407'649
100 Disponibilités et placements à court terme	1'116'159	910'849
1000 Liquidités	19'578	9'793
1001 Postfinance	180'254	58'109
1002 Banque	916'327	842'948
101 Créances	65'285	349'605
1010 Créances résultant de livraisons et de prestations en faveur de tiers	33'976	85'141
1015 Comptes courants internes	6'579	248'834
1019 Autres créances	24'730	15'630
104 Actifs de régularisation	65'991	34'495
1041 Actifs transitoires	65'991	34'495
107 Placements financiers à long terme	123'250	112'700
1070 Actions et parts sociales Casino	123'250	112'700
14 Patrimoine administratif	108'147	137'226
140 Immobilisations corporelles du PA	91'469	113'276
1406 Biens mobiliers PA	20'920	37'653
1409 Autres immobilisations corporelles	70'549	75'623
142 Immobilisations incorporelles	16'678	23'950
1420 Logiciels	6'246	8'318
1429 Autres immobilisations incorporelles	10'432	15'632

		situation au 31.12.2019	situation au 31.12.2018
2	PASSIF	-1'478'832	-1'544'875
20	Capitaux de tiers	-1'062'628	-1'096'198
200	Engagements courants	-249'115	-188'449
2000	Engagements courants provenant de livraisons et de prestations de tiers	-172'115	-184'458
2005	Comptes courants internes	-77'000	-3'991
204	Passifs de régularisation	-591'115	-566'333
2041	Charges de biens et services et autres charges d'exploitation	-123'342	-84'776
2045	Autres revenus d'exploitation	-467'773	-481'557
205	Provisions à court terme	-52'356	-173'507
2050	Provisions à court terme provenant de prestations supplémentaires du personnel	-52'356	-48'260
2056	Provisions à court terme pour engagements de prévoyance	0	-125'247
208	Provisions à long terme	-170'042	-167'909
2081	Provisions pour les prétentions à long terme du personnel	-170'042	-167'909
29	Capitaux propres	-416'204	-448'676
291	Fonds	-90'000	-80'000
2910	Fonds enregistrés comme capitaux propres	-90'000	-80'000
294	Réserve de politique conjoncturelle	-178'000	-178'000
2940	Réserve de politique conjoncturelle	-178'000	-178'000
295	Réserve liée au retraitement (Introduction MCH2)	-49'334	-82'565
2950	Réserve liée au retraitement	-49'334	-82'565
296	Réserve liée au retraitement du patrimoine financier	-106'249	-106'249
2960	Réserve liée au retraitement du patrimoine financier	-106'249	-106'249
299	Excédent/découvert du bilan	7'379	-1'863
2990	Résultat annuel	7'379	-1'863

contributions des communes



Code postal	Communes	Population*	Eloignement E	Population P	%	Comptes 2019		Budget 2019		Différence en fonction de l'évolution de la population	Par hab.
						SFr.	%	SFr.	%		
2000	Neuchâtel	33373	100	33373	57.29%	SFr. 2'703'277.92		SFr. 2'695'900.00		SFr. 7'377.92	46.41
2068	Hauterive	2'647	90	2'382	2.88%	SFr. 1'548'707.92		SFr. 1'544'481.10		SFr. 4'226.82	29.42
2072	Saint-Blaise	3'262	90	2'936	3.55%	SFr. 77'869.50		SFr. 78'157.09		SFr. -287.59	29.42
2074	La Tène	5'090	80	4'072	4.92%	SFr. 95'980.21		SFr. 95'164.86		SFr. 815.35	26.15
2087	Comaux	1'556	50	778	0.94%	SFr. 133'116.97		SFr. 130'097.87		SFr. 3'019.10	16.35
2017	Boudry	6'228	60	3'737	4.52%	SFr. 25'433.45		SFr. 25'986.82		SFr. -553.37	19.62
2016	Cortailod	4'747	60	2'848	3.44%	SFr. 122'165.55		SFr. 120'496.18		SFr. 1'669.37	19.61
2013	Milvignes	9'004	70	6'303	7.62%	SFr. 93'103.42		SFr. 93'821.28		SFr. -717.86	22.88
2034	Peseux	5'798	90	5'218	6.31%	SFr. 206'050.16		SFr. 206'780.27		SFr. -730.11	29.42
2035	Corcelles-Cormondrèche	4'791	80	3'833	4.64%	SFr. 170'580.64		SFr. 171'650.67		SFr. -1'070.03	26.15
2022	Grande-Béroche	8'790	50		3.92%	SFr. 125'303.87		SFr. 124'297.63		SFr. 1'006.24	
	Totaux	85'286		65'480	100%	SFr. 104'966.23		SFr. 104'966.23		voir commentaire	
	Totaux sans la Ville de Neuchâtel	51'913		32'107	42.71%	SFr. 2'703'277.92		SFr. 2'695'900.00		SFr. 7'377.92	

* (source : ne.ch situation au 31.12.19)

Excédent de dépenses 2019 : 2'703'277.92

Syndicat intercommunal du Théâtre régional de Neuchâtel

Commission financière

Aux membres du Syndicat intercommunal du
Théâtre régional de Neuchâtel

Rapport de la Commission financière du Syndicat intercommunal du Théâtre régional de Neuchâtel sur les comptes 2019

Monsieur le Président, Mesdames, Messieurs,

Compte tenu de la situation en lien avec la pandémie du Covid-19, la Commission financière du Syndicat intercommunal du Théâtre régional de Neuchâtel n'a pas pu se réunir comme prévu le 17 mars dernier, afin d'examiner les comptes de l'exercice 2019. Pour cette raison la consultation s'est déroulée par voie électronique.

Malgré la situation particulière, nous avons obtenu toutes les réponses souhaitées à nos questions, outre les commentaires figurant en annexe des comptes, auxquels nous nous permettons de vous renvoyer. Certain·e·s de nos membres ont une nouvelle fois regretté la complexité accrue du travail que représente, pour la direction, le passage aux normes comptables MCH2. Toutefois nous ne pouvons qu'inviter la direction à poursuivre l'application des recommandations de l'organe de révision. De plus, des remarques ont été faites concernant la crise sanitaire actuelle, qui nous pousse à aborder l'exercice suivant (2020) de manière particulièrement attentive, si ce n'est prudente.

Enfin, nous prenons note que l'exercice se solde sur un excédent de charge de CHF 7'379.

Les comptes 2019 ont donc été préavisés favorablement à l'unanimité des membres consulté·e·s, avec remerciements à la direction pour la qualité de son travail.

En conséquence, nous vous recommandons d'adopter ces comptes tel qu'ils vous sont présentés.



Le rapporteur
François Chédel

Neuchâtel, le 15 avril 2020

mot du président



La culture accessible à tous

Le Théâtre du Passage, acteur culturel de premier plan, a une grande responsabilité pour ouvrir grand les portes à tous les curieux des arts de la scène. Des actions constantes sont déployées par l'équipe du Passage pour atteindre cet objectif, sans renoncer le moins du monde à la qualité et à la diversité des représentations.

Le travail continu depuis de nombreuses années en matière de médiation pour les publics scolaires a été salué par le canton par un soutien financier exceptionnel de 20'000 francs. Reconnaissance tout à fait justifiée puisque 2019 a permis d'accueillir le nombre record de 7'079 élèves !

C'est une évidence, le jeune public sera celui de demain et il faut s'investir dès aujourd'hui pour tisser des liens et provoquer des rencontres, parfois hors les murs de l'institution. C'est le chemin qu'a pris le spectacle *Le petit prince*, parcourant en camionnette le littoral neuchâtelois et comptabilisant pas moins de 43 représentations. Rajeunir le public, mais aussi toucher des personnes moins enclines à franchir le seuil d'une institution culturelle est essentiel, en créant notamment une vie culturelle plus inclusive. Avec l'aide des associations Ecoute voir et Sourds & Culture, les personnes en situation de handicap visuel ou auditif ont pu jouir de deux spectacles, *Le roi se meurt*, en audiodescription et *Le petit prince* traduit en langue des signes.

Un frein, maintes fois évoqué, nuit encore à l'accès de ce haut lieu culturel : le prix d'entrée de certains spectacles. C'est donc avec un immense plaisir que nous verrons dès mi-2020 une baisse significative des tarifs grâce à une nouvelle contribution financière de la ville de Neuchâtel, rendue possible par l'entrée en vigueur de la nouvelle péréquation financière cantonale. Cette dernière permettra également d'alléger la part de financement des communes membres du syndicat.

A l'aube des 20 ans de l'institution, il reste à souhaiter au théâtre régional de Neuchâtel d'accueillir de nouveaux passagers, mais également de continuer de surprendre et d'innover.

Thomas Facchinetti

Conseiller communal à Neuchâtel
Président du Comité de direction

du Syndicat intercommunal du Théâtre régional de Neuchâtel

organes du syndicat



Composition des organes du Syndicat intercommunal du Théâtre régional de Neuchâtel au 31 décembre 2019

Comité de direction

Thomas Facchinetti, président (Neuchâtel), Isabelle Weber, vice-présidente (Cornaux), Yannick Bussy, secrétaire (Milvignes), Maurice Binggeli (La Tène), Nawshad Ladhani* (Neuchâtel), Philippe Loup (Neuchâtel), Nicole Mühlethaler (Peseux), Richard Strohmeier (Neuchâtel).

Le comité de direction s'est réuni à quatre reprises : les 21 février, 10 mai, 17 septembre et 26 novembre. Par ailleurs, il a été consulté par voie électronique le 22 mars.

** démission fin 2019, remplacé par Mme Nadège Guenot début 2020*

Conseil intercommunal

Patrice Zürcher, président (Hauterive), Claude L'Eplattenier, vice-président (Corcelles-Cormondrèche), Julien Binggeli, secrétaire (Neuchâtel), Anne Kaufmann (Corcelles-Cormondrèche), Jean-François Künzi (Milvignes), questeurs ; Jean-Michel Buschini, Denis Keller (Boudry), Mario Clottu, Maddalena Perrenoud (Cornaux), Etienne Matile, Laurence Perrin (Cortailod), Martine Steiger Burgos (Hauterive), Gilbert Bertsch, Nicole Vauthier (La Grande Béroche), Heinz Hoffmann, M. Jean-Paul Ros (La Tène), Marlène Lanthemann (Milvignes), Jules Aubert, Fabio Bongiovanni, François Chédel, Tiago Cordas, Blaise Duport, Morgan Paratte (Neuchâtel), Roger Poirier, Kathrin Roth (Peseux), Shirley Hofmann Rossel, Julien Noyer (Saint-Blaise).

Le Conseil intercommunal s'est réuni à deux reprises : le 27 mars et le 30 octobre.

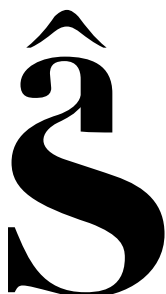
Commission financière

Jean-Michel Buschini, François Chedel, Anne Kaufmann, Claude L'Eplattenier, Anne Kaufmann, Martine Steiger Burgos (membres du Conseil intercommunal).

La commission financière s'est réunie à trois reprises : les 6 et 19 mars, et le 2 octobre. Par ailleurs, elle a été consultée par voie électronique le 5 février.

CRÉDITS PHOTOGRAPHIQUES

page de titre: La conférence des oiseaux 07 © Laurent Schneegans
p3 : Coupe du monde de Catch-Impro 02 © Guillaume Perret
p4 : Petites virtuosités variées © Virginie Kahn
p5 : Looping © Guillaume Perret
p8 : Petite sorcière 01 © Philippe Pache
p10 : Saloon © Kate Penn
p12 : Tristesse animal noir © Nicolas Di Meo
p :13 Le mécano de la générale © Collection Cinémathèque suisse
p15 : Le marchand de Venise © Christophe Raynaud de Lage
p16 : Point d'interrogation © Gaëlle Simon
p18 : Les séparables 03 © Ariane Catton Balabeau
p20 : VR_I @ Magali Girardin
p21 : STEAMBOAT BILL Jr. © Collection Cinémathèque suisse.
p24 : AdaAva © Yi Zhao
p25 : Le petit prince © Leo Burgy
p26 : Rosas danst Rosas © Anne-Van-Aerschot
p27 : Ombres du Minotaure © Martin Reeve
p29 : Mad in Finland © Kai Hansen
p31: My Ladies Rock © Stéphanie Para
p32 : La Marquise d'O... © Benjamin Visinand
p36 : LePetitBain © JeanLouis Fernandez
p37 : Voxset © Eric Ruffino Photographie



REMERCIEMENTS

- aux communes membres du Syndicat intercommunal du Théâtre régional de Neuchâtel
- au canton de Neuchâtel
- à la Société anonyme immobilière du Théâtre régional de Neuchâtel
- aux partenaires officiels du Théâtre du Passage : UBS Switzerland AG, KPMG SA et la Banque Cantonale Neuchâteloise
- à ses partenaires principaux : Migros Pour-cent culturel, Viteos et Montblanc Montres SA
- à son partenaire logistique : La Semeuse
- à ses partenaires sur des spectacles de la saison : Hiver de danses, Printemps culturel, Association Ecoute voir, Projet Sourds et culture
- à ses partenaires médias : Arcinfo, RTN, Canal Alpha et RTS
- à ses partenaires des Passages de Midi : HEM, site de Neuchâtel et Payot
- à l'UniNE, aux lycées, au CPLN, aux écoles de Neuchâtel et des autres communes du Littoral ainsi qu'à Musique-école
- à l'Association des amis du Passage et à son comité
- au restaurant Chez Max & Meuron et à son équipe
- à son fidèle public

Théâtre du Passage
4, passage Maximilien-de-Meuron
2000 Neuchâtel
+41 (0)32 717 79 07