

Syndicat intercommunal du Théâtre régional de Neuchâtel  
Rapport d'activités 2018





# sommaire



sommaire .....	3
une année en une page .....	4
mot du directeur .....	5
accueils et programmation .....	9
créations et résidences .....	12
scolaires et médiation culturelle .....	13
collaborations .....	14
accueil des publics .....	15
locations .....	17
événements en marge de la saison .....	18
fréquentation .....	19
statistiques & médias .....	22
évolution du personnel .....	23
organigramme .....	24
comptes .....	25
bilan .....	27
contributions des communes .....	29
mot du président .....	31
organes du syndicat .....	32

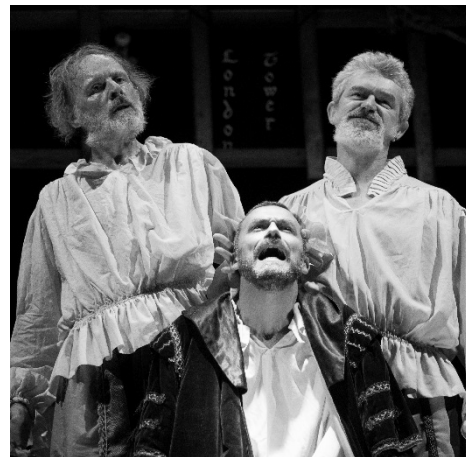
# une année en une page



En 2018, le Théâtre du Passage a...

- proposé 46 spectacles dans le cadre de sa saison, pour un total de 105 représentations, dont 4 supplémentaires et 2 soirées privées
- accueilli 23'501 spectateurs lors des représentations publiques de sa saison
- compté 1'343 abonnés, répartis entre 976 abonnements de saison, 125 Pass'humour, 36 Pass'famille, 12 Pass SITRN (Le Pass, introduit en 2018) ainsi que 194 Pass'jeune (étudiants et apprentis)
- organisé 26 représentations scolaires de 16 spectacles différents ayant rassemblé 6'835 élèves et enseignants, ainsi que 35 actions de médiation (ateliers, échanges avec les artistes, interventions en classe, répétitions ouvertes) pour 2'059 élèves des classes enfantines au secondaire II
- organisé 30 manifestations en marge de la saison (concerts, rencontres, répétitions publiques, expositions, ateliers, visites, présentation de saison)
- traité 36 dossiers de location de ses infrastructures, qui ont donné lieu à 28 événements et 99 représentations, conférences, forums et projections
- les charges s'élèvent à CHF 4'284'349 (contre CHF 4'250'200 au budget) et les produits s'élèvent à CHF 4'286'211 (contre CHF 4'237'447 au budget), en intégrant les subventions dans les comptes d'exploitation. Le résultat de l'exercice s'élève à + CHF 1'862.

## mot du directeur



### Penser à demain

Rien n'est jamais acquis, cela je peux l'observer chaque jour depuis ma nomination comme directeur au Théâtre du Passage. Je l'ai par exemple constaté avec autant d'étonnement que de déception quand j'ai appris que certaines communes remettaient en question leur appartenance à notre Syndicat, mais je le remarque aussi quand, malgré tous nos efforts, le taux de fréquentation de notre institution n'est pas aussi bon que nous le voudrions.

Avec l'aide de mon équipe, je tente chaque saison de surprendre encore et toujours le public en lui proposant régulièrement de nouvelles offres. Voici quelques exemples, parmi d'autres, en cette année 2018 :

En juin, un nouvel abonnement, le Pass, a été mis en place, pour un prix de 15.- frs, offrant une réduction de 10% sur l'achat des billets individuels des spectacles de la saison. Il est réservé aux habitants des communes membres du Syndicat intercommunal du Théâtre du Passage. Le prix du Pass'jeune a quant à lui été abaissé de 50.- frs à 10.- frs. pour les étudiants et apprentis des communes membres.

Nous avons organisé pour la première fois un bal littéraire qui a enthousiasmé de nombreux spectateurs au restaurant du théâtre, Chez Max & Meuron.

Nous nous sommes associés avec plusieurs théâtres romands pour faire venir en Suisse l'une des grandes figures du théâtre français, Ariane Mnouchkine, qui a présenté son spectacle *Une chambre en Inde* pendant quatre semaines au Palais de Beaulieu, à Lausanne. Les billets se sont vendus très vite mais, grâce à la participation du Passage à cet accueil exceptionnel, tous les Neuchâtelois qui le souhaitaient ont pu acheter des places.

Nous avons proposé pour la première fois un spectacle en langue arabe que donnait le Théâtre National Palestinien. D'autres spectacles ont été joués en italien, en anglais et en allemand.

Nous avons organisé dans la grande salle, en lien avec l'Hôpital neuchâtelois, un débat sur les directives anticipées qui était accompagné par un spectacle.

Nous avons fait découvrir au public les spectacles des Hautes écoles de danse de Zurich et de Lausanne, ainsi qu'un spectacle venant de Suisse alémanique, sélectionné à la Rencontre du théâtre suisse 2017.

Nous avons également renouvelé des actions spécifiques, telles que l'audiodescription pour les malvoyants ou la traduction en langage des signes pour les malentendants.



Sans oublier les représentations, dans plusieurs communes du littoral, de deux vaudevilles de Courteline et Feydeau, présentés dans un même spectacle très rassembleur qui, pourtant, n'a pas atteint nos objectifs en termes de fréquentation. Ce qui me permet de rappeler ici que nous comptons aussi sur les administrations communales pour promouvoir les spectacles programmés par le Passage et mettre à disposition des habitants nos brochures de saison. Et j'ajoute encore que les communes peuvent aussi témoigner de leur solidarité envers notre théâtre en incitant leurs entreprises à en devenir sponsor ou à y organiser leurs soirées du personnel.

Pour en revenir à la fréquentation, nous attirons votre attention dans ce rapport sur le prix des places au Passage, qui suscite des critiques de plus en plus vives de toute une part de la population les trouvant inabordables. Depuis sa création, le Passage est réputé pour son éclectisme et pour son ouverture à un très large public. De tous les théâtres du canton, il est celui qui draine le plus de spectateurs, lesquels sentent bien que ce lieu est ouvert à chacun. Nous veillons dans la programmation à faire rimer qualité et accessibilité, mais il est regrettable que nos efforts ne puissent pas porter leurs fruits à cause de tarifs bien plus élevés que ceux des autres théâtres de la région. Depuis plusieurs années, le budget du Passage reste le même. Or, le coût des spectacles continue d'augmenter, ce qui nous oblige à fixer des prix élevés, avec une incidence certaine sur le taux de fréquentation.

La baisse du taux de fréquentation s'explique aussi par le fait que nous n'avons pas non plus les moyens d'assurer la promotion des spectacles par de l'affichage, contrairement aux autres théâtres et institutions culturelles de la région.

Il m'est arrivé de choisir des spectacles en pensant surtout à répondre aux attentes des écoles pour les représentations destinées aux adolescents. Un exemple : *Du bouc à l'espace vide*, une évocation de l'histoire du théâtre de ses origines à aujourd'hui, qui n'a pas attiré beaucoup de spectateurs en soirée mais qui nous a permis d'organiser de nombreuses scolaires. Nous sommes très fiers d'annoncer que ce sont près de 7'400 élèves de tout le canton (et d'ailleurs encore) qui sont venus au Passage en 2018 ! Notre public, comme celui de la majorité des théâtres romands, est âgé, et nous avons la responsabilité de penser aux spectateurs de demain qu'il s'agit de sensibiliser dès aujourd'hui.



Des jeunes, nous avons le plaisir d'en accueillir régulièrement au sein de notre équipe. Le Passage forme des apprentis techniscénistes et propose chaque saison des postes à des stagiaires en Maturité professionnelle commerciale. L'engagement de ceux-ci ne dure qu'une petite année, pendant laquelle nous tentons de remplir au mieux notre rôle de lieu de formation. A ce sujet, j'aimerais dire ici la très grande satisfaction que nous avons eue en 2018 de pouvoir compter sur l'investissement exceptionnel de Mme Jessica Casella et M. Andy Knöpfel. Nous avons aussi accueilli en 2018 un nouveau civiliste dont j'aimerais saluer ici l'excellence du travail de médiation: M. Romain Dubois, dont tous les collaborateurs du Passage ont très rapidement apprécié la grande conscience professionnelle et l'efficacité.

Je tiens à remercier l'équipe du Passage qui a fait une fois de plus preuve d'un dynamisme exemplaire en accueillant 150 représentations (105 dans le cadre de la saison et 45 en location), sans oublier la cinquantaine de manifestations du NIFFF qui nous fait terminer la saison en beauté. Plusieurs spectacles neuchâtelois ont été présentés en 2018, ce qui montre bien à quel point notre théâtre joue un rôle primordial pour les créateurs de la région, lesquels sont aussi régulièrement invités lors des conférences, spectacles et concerts de nos Passages de midi. Véritable lieu de création, le Passage est soutenu en cela par la Ville de Neuchâtel, qui facilite les résidences d'artistes *in situ* en nous octroyant un budget annuel de 20'000 frs, ce dont nous lui sommes très reconnaissants.

La Compagnie du Passage a le privilège d'être soutenue par le SITRN depuis 2003 et de pouvoir, chaque année, créer un spectacle dans la petite ou la grande salle. C'est un geste fort de la part des communes, surtout en ces années de grande rigueur budgétaire, et je voudrais exprimer ici ma vive gratitude à ce sujet. La compagnie a fêté cette année ses 15 ans. Elle affiche un nombre impressionnant de représentations en Suisse et à l'étranger, ce qui la distingue de la majorité des troupes romandes. Sa notoriété est associée au Théâtre du Passage et au canton de Neuchâtel qui, depuis quelques années, vit un véritable essor dans le domaine de l'art dramatique, ce qui est très réjouissant. Et ses différents acteurs unissent leurs forces pour témoigner de la richesse de l'offre culturelle en invitant la population à une fête annuelle du théâtre durant laquelle chacun peut assister à des représentations au chapeau, c'est-à-dire gratuites mais suivies d'une collecte, dans différentes institutions du canton.

L'Association des Amis du Passage compte près de 180 membres et organise à leur intention, chaque saison, plusieurs manifestations et rencontres. Son Comité se réunit régulièrement pour décider des différents soutiens dont pourrait bénéficier le théâtre. Il est composé de six personnes : MM. François Godet, son Président, Christophe Brandt, Secrétaire, Mme Martine Bédard, MM. Michel Bise, Michel Perriraz et



Thierry Béguin. Le Président de l'Association ainsi que M. Béguin ayant décidé de se retirer du Comité à la fin de l'année 2018, je tiens ici à les remercier tout particulièrement de leur engagement et de leurs précieux conseils pendant 12 ans pour l'un et 10 ans pour l'autre. M. Michel Bise assumera désormais la présidence et nous avons le plaisir d'accueillir deux nouveaux membres au sein du comité : Mme Christiane Bianchi et M. Vincent L'Eplattenier, dont on a déjà eu maintes occasions de relever l'attachement qu'ils portent au théâtre.

Nous pouvons régulièrement compter sur de nombreux encouragements dans le monde de l'enseignement, des entreprises et de la politique. Ces soutiens nous sont précieux et nous avons eu envie, pour notre dernière présentation de saison, de convier trois personnes qui défendent les intérêts du Passage avec particulièrement de conviction : Mme Isabelle Weber, Vice-présidente du Comité de direction du SITRN, M. Patrice Zurcher, Président du Conseil intercommunal du SITRN et M. Thomas Facchinetti, Président du Comité de direction du SITRN. Nous leur sommes reconnaissants d'avoir pris la parole et d'avoir notamment rappelé les différents avantages réservés aux communes membres du SITRN.

Permettez-moi de terminer en remerciant une fois encore, au nom de toute l'équipe du Passage, toutes celles et ceux qui nous aident à offrir à un vaste public des moments de réflexion, d'émotion et de divertissement. Bonne lecture !

Robert Bouvier  
Directeur





## accueils et programmation

Ce sont 46 spectacles qui ont été accueillis par le Passage dans le cadre de sa programmation au cours de l'année 2018. Le théâtre y prend une très grande part, avec 32 spectacles, dont 3 pour le jeune public et 1 de théâtre musical. Ont été particulièrement remarquables *Edmond*, dont les deux représentations ont affiché complet très rapidement, *Amour et Psyché*, mis en scène par Omar Porras, *Des roses et du jasmin*, du regretté Adel Hakim (décédé en 2017) avec les acteurs du Théâtre National Palestinien, *Lucrece Borgia*, *Ecoutez nos défaites*, qui faisait étape à Neuchâtel après sa création à Montréal, sans oublier bien sûr *Funérailles d'hiver*, coproduction belgo-neuchâteloise qui a rempli pas moins de trois fois la grande salle du Passage lors de sa création, et *Les producteurs*, création romande qui était à l'affiche le 31 décembre.

Suivent les spectacles d'humour (8), parmi lesquels il convient de mentionner *Le fric*, qui a fait le plein cinq fois de suite (plus de 2'500 spectateurs au total), *On avait dit 90*, de Lionel Frésard, en petite salle (4 représentations), *Michael Hirsch*, humoriste français qui se présentait pour la première fois devant le public neuchâtelois, *Thomas Wiesel & Nathanaël Rochat*, dont les deux représentations ont fait salle comble, ainsi que le singulier spectacle zurichois *Before I speak, I have something to say*.

Cette année encore, la danse fut à l'honneur avec 3 spectacles en grande salle. Le public a pu notamment découvrir le travail de la chorégraphe franco-suisse Perrine Valli avec *Une femme au soleil*, présenté en collaboration avec Hiver de Danse. Plus loin dans l'année, deux productions étaient présentées dans le cadre du festival Steps, qui a lieu tous les deux ans dans toute la Suisse. A cette occasion, le Passage a accueilli le prestigieux *Nederlands Dans Theater 2*. La musique n'a pas non plus été oubliée, avec le concert *Birkin/Gainsbourg, le Symphonique*, où la chanteuse était accompagnée par l'Ensemble Symphonique Neuchâtel. Pour cet événement exceptionnel, le Passage prêtait son concours à Médecins du Monde Suisse, à l'occasion de la Journée internationale contre les violences faites aux femmes.

*Feu la mère de Madame / Les Boulingrin* a parcouru plusieurs communes de l'ouest du Littoral à la fin de l'été. 13 représentations en tout ont été données de Neuchâtel à La Grande Béroche, en passant par Corcelles-Cormondrèche, Milvignes et Boudry.

Au total, 105 représentations ont été données en 2018, dont 4 supplémentaires publiques et 2 représentations privées réservées aux partenaires institutionnels du Passage. A noter que 18 (39%) des spectacles programmés étaient des productions suisses et, parmi elles, 4 (9%) étaient neuchâteloises ou créées en association avec des artistes neuchâtelois, dont deux étaient des créations *in loco*, coproduites avec le Théâtre du Passage.

## Spectacles accueillis en 2018 par le Passage dans le cadre de sa programmation



### Théâtre

**Epître aux jeunes acteurs** d'Olivier Py, m.e.s. Hervé Loichemol (3 représentations, 206 spectateurs, Petite Salle) | **Fight Night** par la Cie Ontroerend Goed, m.e.s. Alexandre Devriendt (1, 286, GS) | **Oncle Vania** de Daniel Veronese, d'après Anton Tchekhov (1, 279, GS) | **Lucrece Borgia** de Victor Hugo, m.e.s. Jean-Gabriel Chobaz (1, 455, GS) | **Au bonheur des vivants** par le Shlemil Théâtre (1, 494, GS) | **Les eaux et forêts** de Margerite Duras, m.e.s. Michel Didym (1, 427, GS) | **La ferme des animaux** de George Orwell, par Les Voyageurs Extraordinaires (2, 926, GS) | **I feel good** de Pascal Reverte, m.e.s. Vincent Reverte (2, 119, PS) | **Quatre heures du matin** d'après Ernest J. Gaines, m.e.s. Hassane Kassi Kouyaté (1, 239, GS) | **Rosa Liberté** texte et m.e.s. Filip Forgeau, avec Soizic Gourvil (1, 117, PS) | **Hugo, de père en filles** texte et m.e.s. Filip Forgeau, d'après la vie et l'œuvre d'Adèle, Léopoldine et Victor Hugo (2, 167, PS) | **Elle est là** de Nathalie Sarraute, m.e.s. Anne Bisang (3, 180, PS) | **Des roses et du jasmin** d'Adel Hakim, par le Théâtre National Palestinien (1, 343, GS) | **Amour et Psyché** d'après Molière, m.e.s. Omar Porras, par le Teatro Malandro (2, 996, GS) | **Thomas More** L'œuvre retrouvée de William Shakespeare, de Giampiero Pizzol et Otello Cenci (1, 154, GS) | **Arlcchino, servitore di due padroni** de Carlo Goldoni, m.e.s. Giovanni Moleri (1, 304, GS) | **Le smanie per la villeggiatura** de Carlo Goldoni, adaptation et m.e.s. Emanuele Barresi (1, 140, GS) | **Feu la mère de Madame / Les Boulingrin** de G. Feydeau et G. Courteline, m.e.s. Jean Liermier (13, 506, Hors les murs) | **Ecoutez nos défaites** de Laurent Gaudé, conception et m.e.s. Roland Auzet (1, 308, GS) | **En attendant Bojangles** d'après Olivier Bourdeaut, m.e.s. Victoire Berger-Perrin (1, 433, GS) | **Amphitryon** de Molière, m.e.s. Stéphanie Tesson (1, 382, GS) | **Zoo story** d'Edward Albee, m.e.s. François Landolt (3, 253, PS) | **Une chambre en Inde** création collective du Théâtre du Soleil, dirigée par Ariane Mnouchkine (5, 132, palais de Beaulieu – Lausanne) | **Funérailles d'hiver** de Hanokh Levin, par la Cie du Passage et le Rideau de Bruxelles (3, 1179, GS) | **Je suis la bête** d'après le roman d'Anne Sibrin, m.e.s. Julie Delille (1, 161, GS) | **Edmond** texte et m.e.s. Alexis Michalik (2, 1090, GS) | **Carnet de notes** texte et m.e.s. Mariline Gourdon Devaud & Isabelle Tueschwell, par la Cie du Sans Souci (1, 288, GS) | **Les amoureux de Shakespeare** d'après William Shakespeare, par les Mauvais Elèves (1, 241, GS)

### Jeune public

**Comment ai-je pu tenir là-dedans ?** de Stéphane Blanquet et Jean Lambert-wild, d'après *La chèvre de Monsieur Seguin* d'Alphonse Daudet (1, 200, GS) | **Chocolat blues** d'après Gérard Noiriél, m.e.s. Isa



Armand, avec Gora Diakhaté (2, 231, PS) | **Du bouc à l'épace vide** de Julien Saada, m.e.s. Sophie Lecarpentier (2, 82, PS)

## Musique

**Birkin/Gainsbourg : Le symphonique** avec Jane Birkin, accompagnée par l'Ensemble Symphonique Neuchâtel (1, 530, GS)

## Humour

**Mission Florimont** de Sacha Danino et Sébastien Azzopardi, m.e.s. Antony Mettler, par le Boulevard Romand (4, 1307, GS) | **Michaël Hirsch, Pourquoi ?** m.e.s. Ivan Calbérac (1, 429, GS) | **Piano Rigoletto & tutti frutti** de et par Alain Bernard, m.e.s. Pascal Légitimus (5, 592, PS) | **Thomas Wiesel & Nathanaël Rochat** (2, 1059, GS) | **Comment va le monde ?** d'après les textes de Marc Favreau, le clown philosophe québécois Sol (6, 697, PS) | **Le fric** un spectacle cher de Vincent Kucholl et Vincent Veillon (5, 2705, GS) | **Lionel Frésard, On avait dit 90**, m.e.s. Thierry Romanens (4, 482, PS) | **Before I speak, I have something to say** de Martin Bieri, Max Merker & Matthias Schoch, m.e.s. Max Merker (4, 376, PS)

## Danse

**Une femme au soleil** conception et chorégraphie Perrine Valli (1, 329, GS) | **Steps : Nederland Dans Theater 2** I new Then / Mutual Comfort / Short Cut / SH-BOOM ! (1, 487, GS) | **Bal littéraire** par le Théâtre Am Stram Gram (1, 130, au restaurant Chez Max & Meuron) | **Steps : Take Off !** Spectacle de sortie des étudiants en danse contemporaine (bachelor) de la Manufacture et de la ZHdK (1, 407, GS)

## Théâtre musical

**On n'est pas là pour se faire engueuler** Grand cabaret Boris Vian, par le Théâtre du Loup (2, 892, GS)

## Comédie musicale

**Les producteurs** de Mel Brook et Thomas Meehan m.e.s. Robert Bouvier et Noam Perakis (3, 1267, GS)

## créations et résidences



Deux productions ont été créées au Passage en 2018, *Funérailles d'hiver*, co-production belgo-neuchâtoise entre le Théâtre du Rideau à Bruxelles et la Cie du Passage, ainsi que *Les producteurs*, production romande dont le Passage était partenaire et à laquelle participaient plusieurs comédiens neuchâtelois, dont Marie-Eve Fehlbaum, Fabrice Pasche, Adrien Gygax et Robert Bouvier, également co-metteur en scène. Ces deux spectacles ont bénéficié de la mise à disposition de la grande salle et des ressources techniques du Passage pour une durée de répétitions de plusieurs semaines.

Le Passage faisait aussi la part belle à un grand nombre de spectacles tout juste créés sur les scènes romandes, dont *Elle est là*, d'Anne Bisang, *Lucrece Borgia*, de Jean-Gabriel Chobaz, la *Ferme des animaux*, de Christian Denisart, *Amour et Psyché*, d'Omar Porras, *Le fric*, de Vincent Kucholl et Vincent Veillon, *On avait dit 90*, de Lionel Frésard et *Zoo story*, de François Landolt.



## scolaires et médiation culturelle

Avec 16 spectacles proposés, l'offre scolaire était particulièrement riche en 2018. Elle comportait 4 spectacles de plus qu'en 2017. Les écoles partenaires ont très bien réagi à ces nombreuses propositions puisque 6'835 jeunes et leurs enseignants se sont déplacés vers les deux salles du Passage pour des représentations scolaires. Ces publics provenaient aussi bien des écoles enfantines (pour *Au bonheur des vivants*) que des écoles primaires et secondaires (publiques et aussi privées, telles que l'Ecole Catholique) et des lycées, en passant par les écoles professionnelles et les écoles artistiques (danse, cirque, théâtre). Il convient d'ajouter à ces résultats les 538 élèves ayant pu assister, seuls ou en groupe, aux représentations en soirée, bénéficiant de la réduction faite aux écoles. De manière générale, toutes les écoles des degrés obligatoires et post-obligatoires ainsi que les Hautes écoles du Littoral se voient régulièrement proposer des tarifs spéciaux pour les représentations publiques de la saison.

Relevons encore la venue de 170 élèves du Val-de-Ruz (La Fontenelle) à *La Ferme des Animaux* ; les collaborations suivies avec RECIF, l'AMAR, Be-Home et d'autres associations travaillant avec les migrants; la constitution du groupe Tala Madani (jeunes du SEMO), né du partenariat du Passage avec La Marmite (Université nomade populaire de la culture) et qui a notamment organisé une rencontre publique avec le directeur du Théâtre National de la Colline, à Paris, Wajdi Mouawad ; le spectacle *Carnet de notes*, qui a attiré en décembre des classes bernoises germanophones (144 personnes) qui en ont profité pour visiter Neuchâtel et ses musées. Enfin la parade d'une troupe de Commedia dell'arte chaussée d'échasses dans les rues et sur les quais, invitée officielle et passagère du cortège du 1er mai dans le cadre de de la semaine Italianissima, a apporté une touche visible et bon enfant aux actions du Passage.

Autour des spectacles, 35 actions de médiation ont été organisées (ateliers, bords de scène, visites guidées, une exposition, des discussions) qui ont touché 2'059 personnes.

De nombreux temps forts ont émaillé les activités de médiation en 2018, parmi lesquels : des participants venus de tous horizons pour l'atelier de la chorégraphe Perrine Valli en marge d'*Une femme au soleil*, action menée en collaboration avec Hiver de danses ; la découverte d'un mythe grec par 400 jeunes, dans leurs classes respectives, en marge du spectacle *Amour et Psyché* ; les répétitions ouvertes de *Funérailles d'hiver* par la Compagnie du Passage, ainsi que la venue dans de nombreuses classes d'un médiateur préparant les élèves au spectacle ; les bords de scène de *Du bouc à l'espace vide*, spectacle jubilatoire sur l'histoire du théâtre qui a passionné plus de 600 jeunes ; une exposition sur la citoyenneté et les droits humains qui prolongeait le spectacle consacré au clown Chocolat (*Chocolat blues*).



## collaborations

De saison en saison, le Théâtre du Passage peut compter sur la collaboration fidèle et précieuse de l'Association des Amis du Passage. En 2018, celle-ci a renouvelé son soutien aux Passages de midi et a financé le renouvellement du mobilier des loges de la grande salle. L'Association a, par ailleurs, financé une partie des activités de médiation du Passage grâce au don qu'elle a sollicité auprès de la Loterie Romande. Elle comptait près de 180 membres inscrits en septembre 2018.

Dans le cadre des Passages de midi, le Passage continue de collaborer avec Payot Libraire, partenaire de chacune des conférences et rencontres, ainsi qu'avec la Haute école de musique de Genève (HEM) – Site de Neuchâtel, avec laquelle il a organisé trois concerts en 2018.

Le Passage accueillait deux spectacles de danse dans sa saison avec la participation d'Hiver de danses, Association Danse Neuchâtel (ADN) : *Une femme au soleil*, en février 2018, et *Steps : Take off !*, en mai 2018, tous deux dans la grande salle du théâtre. Cette collaboration sera reconduite dans le futur, dans le cadre de la programmation danse du Passage.

Le Théâtre du Passage a poursuivi sa collaboration avec l'Association Ecoute Voir en 2018 et a pu ainsi proposer deux spectacles en audio-description : *La ferme des animaux*, en février 2018, et *Amour et Psyché*, en avril 2018. Le premier spectacle était également proposé en langue des signes, dans une première collaboration avec le Projet Sourds et culture. De tels liens sont précieux. Ils permettent à des théâtres comme le Passage d'oeuvrer avec des professionnels spécialisés pour proposer l'accès au théâtre à des personnes qui, sans cette démarche, se trouvent le plus souvent privées de spectacles du fait de leur handicap.

En avril 2018 avait lieu la deuxième édition de la Fête du Théâtre, pour l'organisation de laquelle le Passage, le Centre culturel neuchâtelois, le Théâtre populaire romand (TPR) et l'ABC unissaient leurs forces, rejoint en cela par les associations et compagnies indépendantes du canton. Pendant une semaine entière, ces théâtres ont ouvert leurs portes selon un programme propre à chaque institution.

En novembre 2018, dans le cadre de Chocolatissimo, organisé par la Ville de Neuchâtel, le Passage a proposé avec le soutien de cette dernière plusieurs représentations de *Chocolat blues* ainsi qu'une exposition autour de ce spectacle.

Relevons encore le beau projet collaboratif qu'a été le concert *Birkin/Gainsbourg : Le Symphonique*, où le Passage et l'Ensemble Symphonique Neuchâtel se sont associés à Médecins du Monde pour l'organisation de cette soirée exceptionnelle à l'occasion de la Journée internationale contre les violences faites aux femmes.

## accueil des publics



Commençons par l'envers du décor, les coulisses : une vingtaine de groupes de 10 à 20 personnes en ont effectué la visite, accompagnés par des guides de l'équipe technique ou administrative du théâtre.

Le Vidéomaton, cabine rouge installée à l'accueil du théâtre, fait office de livre d'or pour le public. Des dizaines de personnes y ont déposé un témoignage de leur passage, à l'issue d'un spectacle ou d'une visite guidée. Ces avis et échos seront rassemblés pour les 20 ans du théâtre.

Le Passage cultive la fidélité de son public tout en cherchant continuellement à en toucher de nouveaux, s'adressant notamment à celles et ceux pour qui se rendre au théâtre n'est pas un geste simple ou naturel en raison du coût, de la langue, d'un handicap ou de toute autre situation qui pourrait représenter un frein. Il s'approche ainsi régulièrement de diverses associations et communautés de la région. Tout au long de la saison, dans la mesure de ses possibilités, le Passage propose des offres spéciales aux écoles, aux aînés et aux personnes étrangères, notamment à travers une collaboration régulière entre le Passage et RECIF (Centre de rencontres et d'échanges interculturels pour les femmes) et bien d'autres associations et institutions régionales actives dans les milieux sociaux-éducatifs et culturels.

En collaboration avec les associations Ecoute voir et Sourds et Culture, le Passage présente au moins une fois dans sa saison un spectacle en audiodescription et/ou traduit en langage des signes à l'intention des spectateurs malvoyants ou malentendants et de leurs accompagnants.

Plusieurs spectacles de la saison ont été proposés au Lyceum Club, à la Société d'Emulation du Val-de-Travers, à l'Université du 3<sup>ème</sup> âge, à l'association Effet-papillon. Des membres des associations italophones ont participé à la semaine Italianissima et les *Funérailles d'hiver*, dont l'auteur est israélien, ont attiré l'attention de la communauté juive.

**Jeunes** : le Passage maintient son effort d'accessibilité auprès du public des jeunes adultes par divers outils promotionnels dont le Pass'jeune et les tarifs Last Minute. En 2018, la promotion du Pass'Jeune au prix de 10 frs (offre valable pour les étudiants et apprentis résidant dans une des communes membres du Syndicat soutenant le Passage) a permis d'en fidéliser un très grand nombre.

L'Université de Neuchâtel, la Fédération des Etudiantes et Etudiants Neuchâtelois-es (FEN) et en particulier sa commission Culture et Activités (CCA) relaient régulièrement nos offres auprès des étudiants. Des actions spéciales sont en effet proposées ponctuellement aux étudiants et aux apprentis ; elles sont relayées par les écoles, sur les réseaux sociaux et via des campagnes de distribution de flyers.



**Chômeurs et personnes en situation de précarité** : avec la Carte Culture de Caritas, les personnes en situation de précarité peuvent bénéficier d'un tarif Last Minute sur l'ensemble de notre saison. Ponctuellement, des places disponibles sur certaines représentations sont proposées à un tarif très avantageux ou comme invitations à l'Association pour la Défense des Chômeurs et à l'Espace solidarités.

**Parents** : en 2018 encore, le Passage a pu offrir un service de baby-sitting gratuit à l'achat de deux billets pour un spectacle de la saison. Cette opération, menée grâce au soutien de Soroptimist International Club de Neuchâtel et du Zonta Club, en collaboration avec la Croix-Rouge, prendra malheureusement fin en 2019, la Croix-Rouge ayant renoncé à la poursuivre.

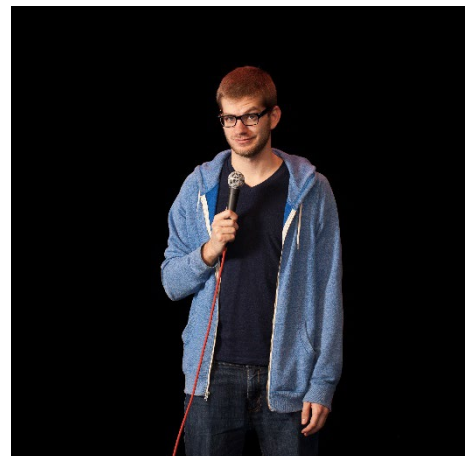
Enfin, les **habitués de la mobilité douce** ne sont pas oubliés puisqu'une collaboration entre le Passage et Neuchâtelroule permet à tous les utilisateurs de ce service de gagner des places tout au long de la saison.

**Utilisateurs de smartphone** : afin de toucher un public toujours plus connecté et sensible aux nouvelles technologies, rappelons que l'application pour smartphone du Passage est disponible sur les deux systèmes d'exploitation les plus populaires (iOS et Android). Elle permet de réserver des places en ligne pour toutes les représentations (saison et hors saison), tout comme sur le site web du théâtre. L'interface de vente sur mobile a été encore améliorée en 2018 : elle permet dorénavant de visualiser sa place avant de la sélectionner pour achat. De plus, il est possible de :

- parcourir les spectacles à venir, les représentations supplémentaires et les Passages de midi (prochains événements en évidence, liste par date ou par genre, fiche détaillée pour chaque événement, nombreuses photos et vidéos)
- gérer les événements (liste de favoris et notifications avant la représentation, ajout d'une représentation à l'agenda personnel, partage par e-mail)
- consulter toutes les informations pratiques (horaires d'ouverture de la billetterie, formules d'abonnement, offres pour les jeunes et les familles, réservation au restaurant Chez Max & Meuron, plan d'accès, etc.).



## locations



Le Passage a une nouvelle fois largement rempli sa mission en matière de locations, mettant ainsi fortement à contribution ses salles et ses équipes. Même si 2018 n'a pas permis d'atteindre les recettes records de ces dernières années, le volume des prestations réalisées se reflète sur un chiffre d'affaire à peine en-deçà des objectifs très élevés qui étaient budgétés.

Lors de cet exercice, le Passage a accueilli le tout nouveau Festival universitaire de théâtre de Neuchâtel (Futhé), pour lequel plusieurs lieux – dont la petite salle et la cour extérieure – ont été mis à disposition. L'événement, qui a attiré plusieurs troupes de théâtre suisses, sera reconduit en 2019. Le Théâtre universitaire neuchâtelois (THUNE) s'est lui aussi produit au Passage en 2018, avec 7 représentations en avril de son spectacle *Ciel bleu ciel*. L'Avant-scène opéra (*Le Voyage dans la lune*, *La Nuit des Rois*, *La Sonnambula*, *Così fan tutte* et *Madamina*), l'association Histoires de musique (*Baroque vs Tango*, *Les Musiciens de Brême*), l'association RR (*Il segreto di Susanna*) et l'équipe de la Fête de la danse ont également marqué l'année par leur énergie et leur passion communicatives. L'élection de Miss Neuchâtel Fête des Vendanges, ainsi que les représentations du *Lac des cygnes* et de *Casse-Noisette* par les productions de danse classique ColossArt ont également été des moments forts de l'année. Pour sa part, le très prisé NIFFF (Festival International du Film Fantastique de Neuchâtel) a donné lieu à 54 représentations (projections et conférences) ayant attiré près de 9'500 spectateurs dans les murs du théâtre en juillet.

En termes d'affluence, sans tenir compte des chiffres du NIFFF, les 13 manifestations publiques organisées en 2018 ont donné lieu à 45 représentations – comme en 2017 – pour un total de 5'000 spectateurs ; une fréquentation en recul par rapport aux années précédentes, qui s'explique notamment par une hausse des manifestations en petite salle par rapport à celles en grande salle.

Au chapitre des événements privés, l'année a été marquée par un prestigieux forum organisé par la banque Bonhôte, dont le point d'orgue fut une conférence de l'ancienne procureure de la Confédération et grande figure du Tribunal pénal international, Carla Del Ponte. L'écho de sa venue a largement dépassé les frontières cantonales. La Radio Télévision Suisse (RTS) a d'ailleurs profité de la présence de Carla Del Ponte à Neuchâtel pour lui consacrer un numéro spécial de son émission Géopolitis, qui a donné lieu à une interview exclusive au restaurant Chez Max & Meuron. A noter également en 2018 l'organisation de l'Assemblée des délégués de l'Union professionnelle suisse de l'automobile (UPSA), le grand rendez-vous économique du Forum 360, le spectacle de la tournée *UBS Comédie Tour* (avec Cuche & Barbezat, Yann Lambiel et Karim Slama) et la traditionnelle cérémonie des Mérites sportifs neuchâtelois. En octobre, le Passage a également eu le plaisir d'accueillir en petite salle le groupe de rock neuchâtelois des Rambling Wheels pour le tournage de son clip *Bubbles of Time*.

## événements en marge de la saison



Comme chaque année, le théâtre a proposé plusieurs rendez-vous dans le cadre de ses *Passages de midi*, dont la majorité faisait la part belle à des artistes et auteurs de la région : 3 concerts avec de jeunes solistes de la HEM, 1 concert-conférence du musicien-chercheur neuchâtelois Matthieu Amiguet, 1 concert-spectacle autour du boléro avec la comédienne neuchâteloise Teresa Larraga, 4 rencontres avec des auteurs, dont l'une consacrée à la « dynastie » Pantillon, ainsi qu'une conférence-débat consacrée aux directives anticipées, organisée en grande salle en raison de la grande affluence du public. Au total, environ 400 spectateurs se sont déplacés pour ces manifestations.

Parallèlement, le Passage a présenté plusieurs expositions dans ses espaces publics ainsi qu'au restaurant.

Entre octobre 2017 et février 2018, c'est une exposition pensée et réalisée par Giona Mottura, photographe formé à l'Ecole d'arts appliqués de Vevey, qui a été proposée. Collaborateur régulier du théâtre, l'artiste connaît le lieu dans ses moindres recoins. Il présentait un retour en images sur deux saisons du Passage, livrant au regard du spectateur quelques *prises de vie*, comme autant de souvenirs ou de découvertes, de l'institution et de son équipe.

Suivait, entre mars et juin 2018, une exposition de Louis-François Bacou, qui présentait deux séries de ses travaux photographiques, dont l'une était consacrée à l'écrivain et poète français Joseph Delteil, auteur du *François d'Assise* que Robert Bouvier a interprété à de nombreuses reprises depuis sa création en 1994.

D'août à novembre 2018, le théâtre présentait, en partenariat avec le Jardin Botanique, une exposition de son directeur, Blaise Mulhauser, consacrée à la communauté *Jasy Porà* qui vit à la frontière entre l'Argentine, le Brésil et le Paraguay.

Depuis novembre 2018, l'exposition *Manuscrits et repentirs, à la quête du mot juste* montre, sur des fac-similés, ces remaniements et rectifications qu'on appelle « repentirs » en peinture et qui témoignent de l'évolution graphique même de l'écriture depuis le 14<sup>ème</sup> siècle jusqu'à nos jours.

## fréquentation



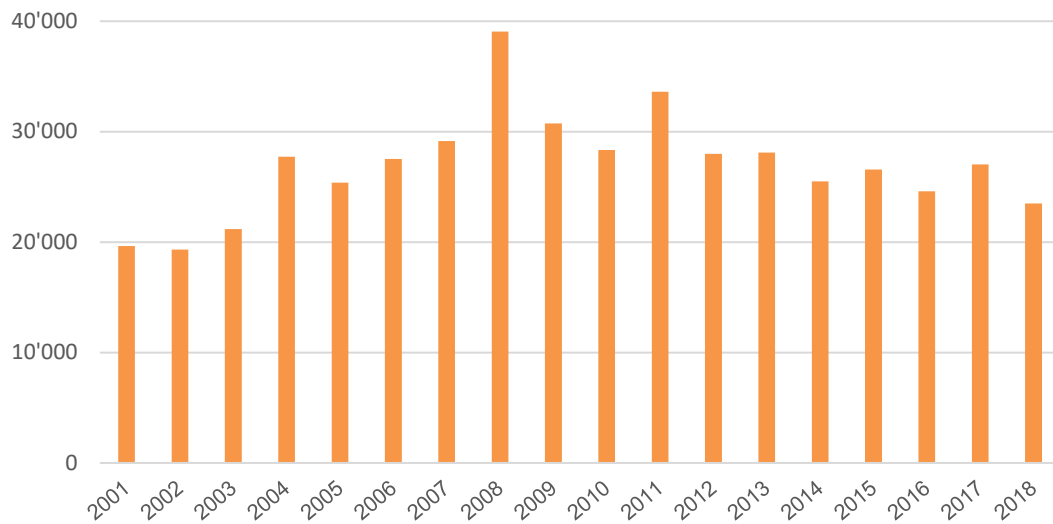
Pour l'année civile 2018, le nombre de spectateurs pour la saison du Passage (hors locations) s'est élevé à 23'501, contre 27'047 en 2017 et 24'588 pour l'année civile 2016. Un chiffre en repli, qui se reflète également dans des recettes de billetterie moins élevées qu'en 2017 (811'000 frs en 2018, 973'000 frs en 2017, 820'000 frs en 2016) et dans le taux de fréquentation, qui est de 73.43% en 2018, contre 81.85% en 2017 et 89.81% en 2016.

Quant aux abonnements, leur nombre total (incluant l'abonnement de saison ainsi que le Pass', le Pass'humour, le Pass'famille et le Pass'jeune) s'élève à 1'334 pour la saison 18/19, contre 1'519 pour la saison 17/18 et 1'496 pour la saison 16/17.

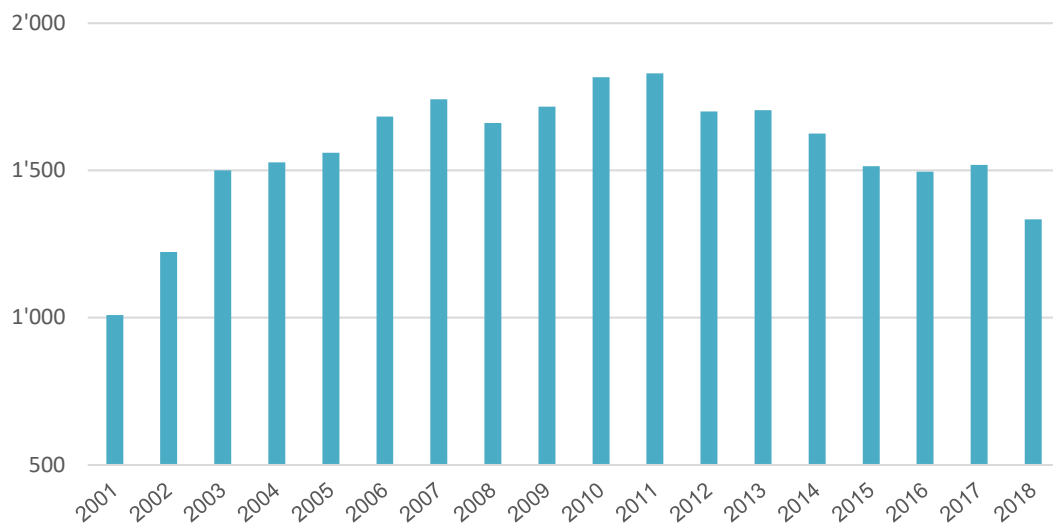
Plusieurs éléments peuvent expliquer la baisse de spectateurs constatée pour l'année civile 2018. Le nombre de représentations (et donc de places en ventes) étant moins élevé qu'en 2017, l'impact de cette diminution était attendu. La baisse du taux de fréquentation, elle, n'était pas anticipée. Quelques spectacles dans la programmation n'ont pas rencontré le succès escompté, alors qu'ils ne constituaient pas nécessairement des prises de risque.

Cela étant, il apparaît de plus en plus clairement que le prix des places, bien plus élevé que dans les autres théâtres neuchâtelois ainsi que ceux des environs tels que le TPR (La Chaux-de-Fonds), Equilibre-Nuithonie (Fribourg), Nebia (Bienne), le Théâtre Benno Besson (Yverdon-les-Bains) ou encore le Théâtre de Vidy-Lausanne, constitue un frein à l'achat pour une partie du public. Un public qui, depuis plusieurs années, il faut le relever une nouvelle fois, achète ses places de moins en moins à l'avance (cette tendance n'étant pas une spécificité neuchâteloise, elle se constate partout ailleurs), ce qui rend l'acte d'achat plus volatil encore.

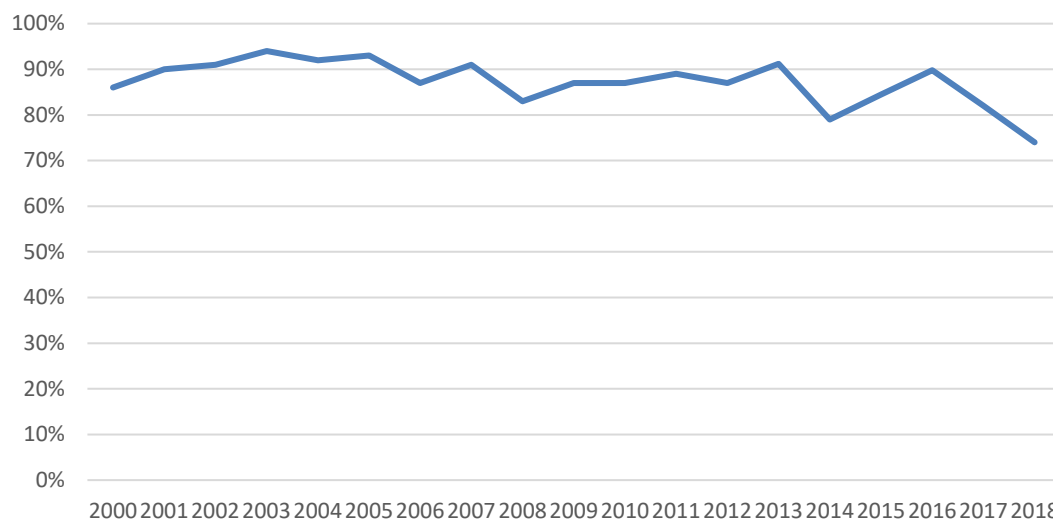
### nombre de spectateurs



### nombre d'abonnements

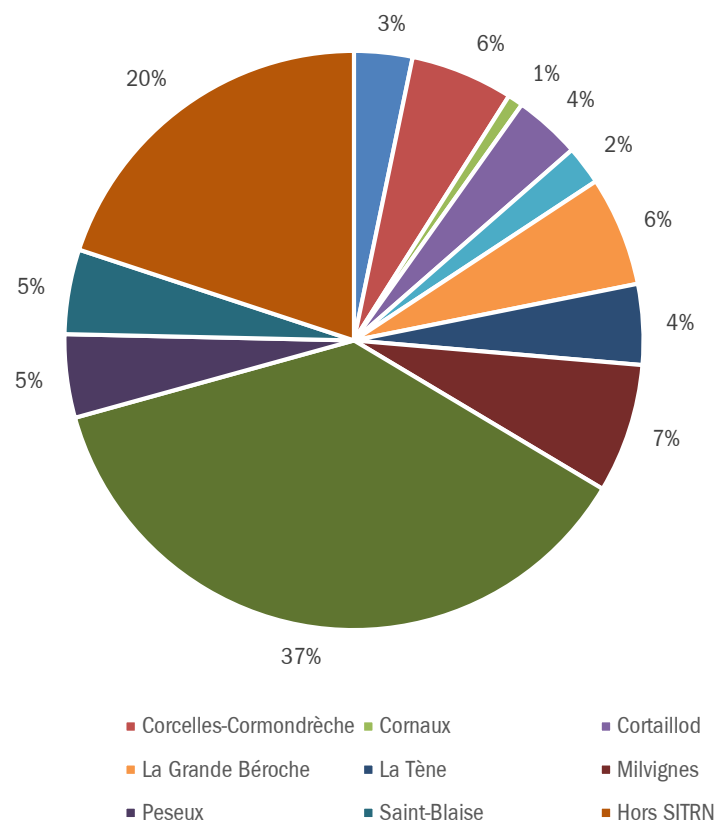


### taux de fréquentation





Répartition des abonnements 18-19 par communes



# statistiques & médias



## ABONNEMENTS

Type d'abonnements	2018	2017
Saison	<b>976</b>	1'180
Famille	<b>36</b>	89
Pass'humour	<b>125</b>	149
Pass'jeunes	<b>185</b>	101
Le Pass (introduction en 2018)	<b>12</b>	
Total	<b>1'334</b>	1'519

## SPECTATEURS

Saison uniquement	<b>23'501</b>	27'047
Hors saison (uniq. spectacles payants)	<b>13'521</b>	21'450

## NOMBRE DE REPRÉSENTATIONS

Saison (spectacles)	<b>46</b>	40
Saison (représentations)	<b>105</b>	123
Saison (scolaires)	<b>26</b>	58
Saison (passages de midi / événements / expositions)	<b>30</b>	23
Saison (privées partenaires)	<b>2</b>	3
Location (dossiers)	<b>36</b>	45
Location (manifestations)	<b>99</b>	145

## RÉPARTITION DES ABONNÉS

Ville de Neuchâtel	<b>37%</b>	37%
Autres communes membres SITRN	<b>43%</b>	42%
Communes hors SITRN	<b>20%</b>	21%

## TAUX DE FRÉQUENTATION DE LA SAISON

	<b>73%</b>	82%
--	------------	-----

## COUVERTURE MÉDIATIQUE

Le quotidien *ArcInfo* est un fidèle partenaire qui couvre très régulièrement l'actualité du Passage, en particulier dans sa double page Sortir/Culture du jeudi. *Vivre la Ville*, le journal officiel, hebdomadaire et gratuit de la Ville de Neuchâtel, suit lui aussi assidûment notre actualité. Quant aux tous-ménages hebdomadaires des communes alentour (*Littoral Région* pour le littoral Ouest, *Bulcom* pour le littoral Est, *Courrier Hebdo* pour le Val-de-Travers et *Val-de-Ruz Info*), ils le font ponctuellement pour la présentation de saison ou des événements comme la semaine Italianissima, Steps, *Feu la mère de Madame / Les Boulingrin*, *Funérailles d'hiver* ou *Les producteurs* en fin d'année.

Les collaborations avec *Canal Alpha*, *RTV* et la *RTS* sont stables et régulières. Les liens avec *Migros Magazine* sont solides : le Passage y est présent pour les accueils importants de la saison. *Le Temps* annonce également une bonne proportion des spectacles à l'affiche dans ses pages Culture.

Enfin, de nombreux titres suprarégionaux relaient l'actualité du Passage de près ou de loin, parmi lesquels *Le Matin Dimanche*, *Coopération*, *20 Minutes*, *Le Courrier*, *Vigousse*, *L'illustré*, *GuideTV Loisirs*, *Génération*, *Profil Magazine*, *Femina*, *Marie Claire*, *Gauchebo*, *Scènes Magazine*...



## évolution du personnel

Il n'y a pas eu de départ ni d'engagement au sein du personnel permanent en 2018, hormis le remplacement de deux stagiaires MPC.

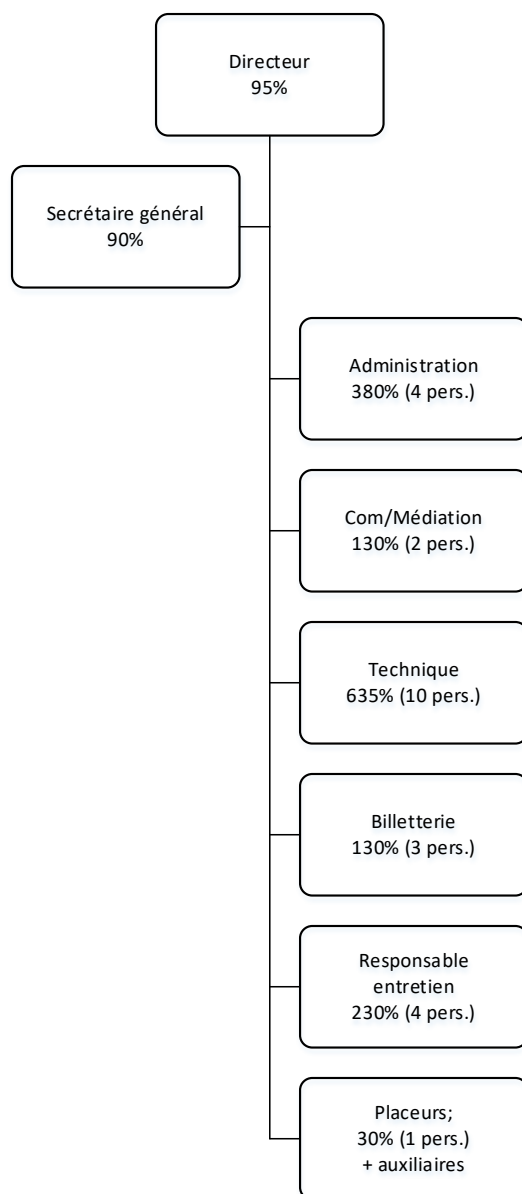
Pour rappel, deux techniciens fixes ont quitté le Passage en août 2017 et n'ont pas été immédiatement remplacés. Il est fait momentanément appel à du personnel temporaire avant de réattribuer ces postes afin de permettre des économies et une éventuelle réorganisation au sein du personnel technique permanent. Cette mesure a déjà conduit, dans un premier temps, à réduire l'effectif permanent de 0,2 EPT.

Il convient de rappeler que le Passage forme deux apprentis à la technique et un à l'entretien, ainsi que deux stagiaires MPC à l'administration, soit 5 postes à 100% sur un effectif total de 17,2 EPT.

Effectifs en EPT au 01.09	2018	2017	2016	2015	2014
Direction / Administration	6.95*	6.95*	6.95*	6.65*	6.5*
Technique	6.35*	6.55*	6.55*	6.25*	6.15*
Billetterie	1.3	1.3	1.3	1.3	1.3
Placeur (responsable)	0.3	0.3	0.3	-	-
Entretien	2.3*	2.3*	2.3*	2.3*	2.3*
Total	17.2	17.4	17.4	16.50	15.25

\* dont apprentis ou stagiaires MPC – 5 EPT au total

# organigramme





# comptes



Classification par nature	Comptes 2018	Budget 2018	Ecart
<b>RESULTAT (BENEFICE) DE L'EXERCICE</b>	<b>- 1'862</b>	<b>12'753</b>	<b>14'615</b>
<b>3 CHARGES</b>	<b>4'284'349</b>	<b>4'250'200</b>	<b>34'149</b>
<b>30 Charges de personnel</b>	<b>1'662'585</b>	<b>1'726'000</b>	<b>-63'415</b>
300 Autorités et commissions	2'175	0	2'175
301 Salaires du personnel administratif et d'exploitation	1'181'406	1'265'000	-83'594
303 Travailleurs temporaires	173'531	135'000	38'531
304 Allocations	13'233	16'500	-3'267
305 Cotisations patronales	280'552	299'500	-18'948
309 Autres charges de personnel	11'688	10'000	1'688
<b>31 Charges biens, service, autres charges d'exploitation</b>	<b>2'578'590</b>	<b>2'514'200</b>	<b>64'390</b>
310 Charges de matériel et de marchandises	188'074	194'700	-6'626
311 Immobilisations ne pouvant être portées à l'actif	20'872	16'400	4'472
312 Alimentation et élimination	113'753	108'000.00	5'753
313 Prestations de services et honoraires (dont charges de spectacles)	1'162'159	1'119'300	42'859
314 Travaux de gros entretien	47'997	54'600	-6'603
315 Entretien des biens meubles et immobilisations incorporelles	50'166	57'000	-6'834
316 Loyers, leasing, fermages, taxes d'utilisation	865'003	866'500	-1'497
317 Dédommagements	23'675	19'700	3'975
318 Réévaluations sur créances	2'601	0	2'601
319 Diverses charges d'exploitation	104'290	78'000	26'290
<b>33 Amortissements du patrimoine administratif</b>	<b>33'174</b>	<b>0</b>	<b>33'174</b>
330 Amortissements des immobilisations corporelles du patrimoine administratif	19'774	0	19'774
332 Amortissements des immonilisations incorporelles du patrimoine administratif	13'400	0	13'400
<b>35 Attribution aux fonds et financements spéciaux</b>	<b>10'000</b>	<b>10'000</b>	<b>10'000</b>
351 Attributions aux fonds et financements spéciaux enregistrés comme capital propre	10'000	10'000	0

Classification par nature		Comptes	Budget	Ecarts
		2018	2018	
<b>4</b>	<b>REVENUS</b>	<b>4'286'211</b>	<b>4'237'447</b>	<b>-48'764</b>
<b>42</b>	<b>Taxes</b>	<b>-976'088</b>	<b>-959'700</b>	<b>-16'388</b>
424	Taxes d'utilisation et taxes pour prestations de services	-163'113	-126'700	-36'413
425	Recettes sur ventes	-812'975	-833'000	20'025
<b>43</b>	<b>Revenus divers</b>	<b>-234'640</b>	<b>-208'000</b>	<b>-26'640</b>
439	Autres revenus	-234'640	-208'000	-26'640
<b>44</b>	<b>Revenus financiers</b>	<b>-314'562</b>	<b>-348'000</b>	<b>33'438</b>
442	Revenus de participations du patrimoine financier (Casino Neuchâtel)	-20'000	-20'000	0
444	Réévaluations, immobilisations patrimoine financier	-6'450	0	-6'450
448	Produits des immeubles loués	-288'112	-328'000	39'888
<b>46</b>	<b>Revenus de transfert</b>	<b>-2'727'747</b>	<b>-2'721'747</b>	<b>-6'000</b>
463	Subventions des collectivités publiques et des tiers	-2'727'747	-2'721'747	-6'000
<b>48</b>	<b>Revenus extraordinaires</b>	<b>-33'174</b>	<b>0</b>	<b>-33'174</b>
489	Prélèvements sur le capital propre	-33'174	0.00	-33'174

# bilan



	situation au 31.12.2018	situation au 01.01.2018
<b>1 ACTIF</b>	<b><u>1'544'874</u></b>	<b><u>1'540'679</u></b>
<b>10 Patrimoine financier</b>	<b>1'407'648</b>	<b>1'378'648</b>
<b>100 Disponibilités et placements à court terme</b>	<b>910'849</b>	<b>1'075'694</b>
1000 Liquidités	9'793	8'118
1001 Postfinance	58'108	89'569
1002 Banque	842'948	978'007
<b>101 Créances</b>	<b>349'604</b>	<b>169'263</b>
1010 Créances résultant de livraisons et de prestations en faveur de tiers	85'141	70'595
1015 Comptes courants internes	248'833	87'435
1019 Autres créances	15'630	11'233
<b>104 Actifs de régularisation</b>	<b>34'495</b>	<b>27'441</b>
1040 Charges de personnel	34'495	27'441
<b>107 Placements financiers</b>	<b>112'700</b>	<b>106'250</b>
1070 Actions et parts sociales	112'700	106'250
<b>14 Patrimoine administratif</b>	<b>137'226</b>	<b>162'031</b>
<b>140 Immobilisations corporelles du PA</b>	<b>113'276</b>	<b>124'681</b>
1406 Biens mobiliers PA	37'653	46'637
1409 Autres immobilisations corporelles	75'623	78'044
<b>142 Immobilisations incorporelles</b>	<b>23'950</b>	<b>37'350</b>
1420 Logiciels	8'318	16'518
1429 Autres immobilisations incorporelles	15'632	20'832

		situation au 31.12.2018	situation au 01.01.2018
<b>2</b>	<b>PASSIF</b>	<b>-1'544'874</b>	<b>-1'540'679</b>
<b>20</b>	<b>Capitaux de tiers</b>	<b>-1'096'198</b>	<b>-1'070'691</b>
<b>200</b>	<b>Engagements courants</b>	<b>-188'449</b>	<b>-149'768</b>
2000	Engagements courants provenant de livraisons et de prestations de tiers	-184'458	-138'816
2001	Compte courant avec des tiers	0	0
2005	Comptes courants internes	-3'991	-10'952
<b>204</b>	<b>Passifs de régularisation</b>	<b>-566'333</b>	<b>-586'333</b>
2041	Charges de biens et services et autres charges d'exploitation	-84'776	-95'509
2045	Autres revenus d'exploitation	-481'557	-490'824
<b>205</b>	<b>Provisions à court terme</b>	<b>-173'507</b>	<b>-64'000</b>
2050	Provisions à court terme provenant de prestations supplémentaires du personnel	-48'260	-64'000
2056	Provisions à court terme pour engagements de prévoyance	-125'247	0.00
<b>208</b>	<b>Provisions à long terme</b>	<b>-167'909</b>	<b>-270'590</b>
2081	Provisions pour les prétentions à long terme du personnel	-167'909	-145'343
2086	Provisions pour engagements de prévoyance	0.00	-125'247
<b>29</b>	<b>Capitaux propres</b>	<b>-448'676</b>	<b>-469'988</b>
<b>291</b>	<b>Fonds</b>	<b>-80'000</b>	<b>-70'000</b>
2910	Fonds enregistrés comme capitaux propres	-80'000	-70'000
<b>294</b>	<b>Réserve de politique budgétaire</b>	<b>-178'000</b>	<b>-178'000</b>
2940	Réserve de politique budgétaire	-178'000	-178'000
<b>295</b>	<b>Réserve liée au retraitement (Introduction MCH2)</b>	<b>-82'565</b>	<b>-115'739</b>
2950	Réserve liée au retraitement	-82'565	-115'739
<b>296</b>	<b>Réserve liée au retraitement du patrimoine financier</b>	<b>-106'249</b>	<b>-106'249</b>
2960	Réserve liée au retraitement du patrimoine financier	-106'249	-106'249
<b>299</b>	<b>Excédent/découvert du bilan</b>	<b>-1'862</b>	<b>-</b>
2990	Résultat annuel	-1'862	-

## contributions des communes

Communes	Population*	Eloignement	Population		Comptes 2018	Budget 2018 approuvé le 27.09.2017	Budget 2018 revu le 28.03.18	Différence	Par hab.
			E	P					
Neuchâtel	33'355	100	33'355		SFr. 2'694'885.20	SFr. 2'709'500.00	SFr. 2'696'747.07	SFr. -1'861.87	46.29
Hauterive	2'623	90	2'361	2'361	SFr. 1'543'899.73	SFr. 1'552'272.53	SFr. 1'552'272.54	SFr. -8'372.81	29.50
Saint-Blaise	3'211	90	2'890	2'890	SFr. 77'367.97	SFr. 77'477.03	SFr. 77'477.03	SFr. -109.06	29.49
La Tène	5'012	80	4'010	4'010	SFr. 94'702.85	SFr. 94'904.47	SFr. 94'904.47	SFr. -201.62	26.22
Cornaux	1'563	50	782	782	SFr. 131'404.31	SFr. 129'661.43	SFr. 129'661.43	SFr. 1'742.88	16.40
Boudry	6'159	60	3'695	3'695	SFr. 25'625.48	SFr. 26'010.61	SFr. 26'010.61	SFr. -385.13	19.66
Cortailod	4'731	60	2'839	2'839	SFr. 121'082.02	SFr. 114'616.40	SFr. 114'616.40	SFr. 6'465.62	19.66
Milvignes	8'985	70	6'290	6'290	SFr. 93'031.63	SFr. 93'468.50	SFr. 93'468.50	SFr. -436.87	22.94
Peseux	5'809	90	5'228	5'228	SFr. 206'117.98	SFr. 205'343.50	SFr. 205'343.50	SFr. 774.48	29.49
Corcelles-Cormondrèche	4'759	80	3'807	3'807	SFr. 171'317.14	SFr. 173'850.10	SFr. 173'850.10	SFr. -2'532.96	26.21
Grande-Béroche	8'860	50			SFr. 124'752.17	SFr. 123'558.57	SFr. 123'558.57	SFr. 1'193.60	11.92
<b>Totaux</b>	<b>85'067</b>		<b>65'257</b>	<b>65'257</b>	<b>SFr. 105'583.92</b>	<b>SFr. 118'336.86</b>	<b>SFr. 105'583.92</b>	<b>SFr. -</b>	
Totaux sans la Ville de Neuchâtel	51'712		31'902	31'902	SFr. 2'694'885.20	SFr. 2'709'500.00	SFr. 2'696'747.07	SFr. -1'861.87	
					SFr. 1'045'401.55	SFr. 1'157'227.47			

\* (source : ne.ch situation au 31.12.18)

**Excédent de dépenses 2018 :** 2'694'885.20**(selon classification MCH2 : subventions)**

# Syndicat intercommunal du Théâtre régional de Neuchâtel

## Commission financière

---

Aux membres du Syndicat intercommunal du  
Théâtre régional de Neuchâtel

### **Rapport de la Commission financière du Syndicat intercommunal du Théâtre régional de Neuchâtel sur les comptes 2018**

Monsieur le Président, Mesdames, Messieurs,

La commission financière du Syndicat intercommunal du théâtre régional de Neuchâtel s'est réunie le 6 mars et le 19 mars 2019, pour examiner les comptes de l'exercice 2018.

Etaient présents aux deux séances, Mme Anne Kaufmann, MM. Jean-Michel Buschini, François Chedel et Claude L'Eplattenier pour la Commission financière, MM. Stéphane Cancelli, secrétaire général et Robert Mirza, administrateur, pour le Théâtre régional de Neuchâtel / Théâtre du Passage. KPMG, organe de révision, était représenté par Mme Valérie Reymond et M. Gaëtan Moritz le 6 mars, et par ce dernier le 19 mars.

En raison du passage au plan comptable MCH2, c'est un travail très important qui a dû être réalisé par le personnel administratif du Théâtre du Passage. Des retraitements comptables ont dû être effectués, ce qui explique la tenue de deux séances de la commission financière pour approuver les comptes.

Nous avons constaté que les charges de fonctionnement sont supérieures au budget et sont intégralement compensées par des recettes excédentaires, et nous prenons note qu'un solde de CHF 1'862.- sera restitué aux communes.

En plus des commentaires figurant en annexe des comptes, auxquels nous nous permettons de vous renvoyer, nous avons obtenu toutes les réponses souhaitées à nos questions.

Les comptes de l'exercice 2018 ont été préavisés favorablement à l'unanimité des membres présents avec remerciements à la direction pour la qualité de son travail.

En conséquence, nous vous recommandons donc d'adopter ces comptes tels qu'ils vous sont présentés.



Le rapporteur  
Claude L'Eplattenier

Neuchâtel, le 22 mars 2019

## mot du président



Le Théâtre du Passage se porte comme un charme à l'approche de ses 20 ans. Le constat est limpide : notre théâtre régional fonctionne sainement et tourne à satisfaction. Les chiffres sont là pour en témoigner. L'affluence du public, forcément un peu fluctuante d'une saison à l'autre, demeure à un niveau élevé, dépassant les 23'000 spectateurs pour un taux de fréquentation de 73%. Le travail de médiation auprès des écoles et des jeunes a par ailleurs touché plus de 7'000 élèves. Les comptes 2018 bouclent avec une amélioration de 13'000 frs par rapport au budget.

Le Passage présente cependant un point qui doit retenir notre vigilance. En effet, nos budgets ne comprennent pas un franc pour l'achat des spectacles. Autrement dit, les cachets d'une représentation doivent être entièrement compensés par la recette de billetterie. Du coup, cela se ressent au niveau des prix d'entrée que nous aimerions bien pouvoir réduire à terme.

A l'orée de ses 20 ans, en 2020, le Théâtre du Passage se trouve en bonne santé et promet encore d'excellents moments aux habitants de la région neuchâteloise. Nous remercions toutes celles et ceux qui sont quotidiennement engagés, au fil des saisons, pour nous offrir autant de magnifiques instants de plaisir.

Thomas Facchinetti

Conseiller communal à Neuchâtel  
Président du Comité de direction

du Syndicat intercommunal du Théâtre régional de Neuchâtel

## organes du syndicat



Composition des organes du Syndicat intercommunal du Théâtre régional de Neuchâtel au 31 décembre 2018

### **Comité de direction**

Thomas Facchinetti, président (Neuchâtel), Isabelle Weber, vice-présidente (Cornaux), Yannick Bussy, secrétaire (Milvignes), Maurice Binggeli (La Tène), Nawshad Ladhani (Neuchâtel), Philippe Loup (Neuchâtel), Nicole Mühlethaler (Peseux), Richard Strohmeier (Neuchâtel).

Le comité de direction s'est réuni à quatre reprises : les 20 février, 17 avril, 24 août et 30 novembre.

### **Conseil intercommunal**

Patrice Zürcher, président (Hauterive), Claude L'Eplattenier, vice-président (Corcelles-Cormondrèche), Julien Binggeli, secrétaire (Neuchâtel), Anne Kaufmann (Corcelles-Cormondrèche), Jean-François Künzi (Milvignes), questeurs ; Jean-Michel Buschini, Denis Keller (Boudry), Mario Clottu (Cornaux), Maddalena Perrenoud (Cornaux), Etienne Matile, Laurence Perrin (Cortailod), Martine Steiger Burgos (Hauterive), Alexandre Béguin, Sera Pantillon (La Grande Béroche), Heinz Hoffmann, M. Jean-Paul Ros (La Tène), Marlène Lanthemann (Milvignes), Jules Aubert, Fabio Bongiovanni, François Chédel, Tiago Cordas, Blaise Duport, Morgan Paratte (Neuchâtel), Roger Poirier, Kathrin Roth (Peseux), Shirley Hofmann Rossel, Jacques Rivier (Saint-Blaise).

Le Conseil intercommunal s'est réuni à deux reprises : le 28 mars et le 26 septembre.

### **Commission financière**

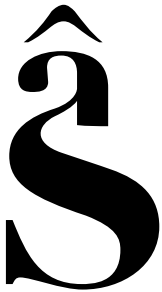
Jean-Michel Buschini, Claude L'Eplattenier, Anne Kaufmann, François Chedel, Jacques Rivier (membres du Conseil intercommunal).

La commission financière s'est réunie à deux reprises : le 7 mars et le 11 septembre.



## CRÉDITS PHOTOGRAPHIQUES

page de titre: Comment ai-je pu tenir là-dedans © Tristan Jeanne-Valès  
p3 : Funérailles d'hiver © Cosimo Terlizzi  
p4 : En attendant Bojangles © Evelyne Desaux  
p5 : Thomas More © Michele Carloni  
p6 : Je suis la bête © ClémenceDelille  
p7 : Rosa Liberté © Jean-Claude Chatagneau  
p8 : Comment va le monde © Jean Barak  
p9 : Amphitryon © Pascal Gely  
p10 : Les amoureux de Shakespeare © Fanchon Bilbille  
p11 : I Feel Good © Marie-Clémence David  
p12 : Amour et Psyché © Mario Del Curto  
p13 : Du bouc à l'espace vide © Ricardo Esteves  
p14 : Le fric © Damian Malloth  
p15 : On n'est pas là pour se faire engueuler © Elisa Larvego  
p16 : Au bonheur des vivants © Shlemil Théâtre  
p17 : Thomas Wiesel © Arthur Touchais  
p18 : Edmond © Emilie Brouchon  
p19 : Zoo story ou presque... © Sasha Landolt  
p21 : Steps Take Off! - ZHdK © Caroline Minjolle  
p22 : Ecoutez nos défaites END © Nicolas Descôteaux  
p23 : Une femme au soleil © Dorothée Thébert-Filliger  
p24 : Le smanie per la villeggiatura © Domenico Cascio  
p25 : Une chambre en Inde © Michèle Laurent  
p28 : Fight Night 05 © Yvon Poncelet  
p30 : Jane Birkin © Carole Bellaïche  
p31 : Michaël Hirsch © Fabienne Rappeneau  
p37 : Lucrece Borgia 07 © Valdemar Verissimo  
Piano Rigoletto & tutti frutti 08 © Yannick Perrin



## REMERCIEMENTS

- aux communes membres du Syndicat intercommunal du Théâtre régional de Neuchâtel
- à la Société anonyme immobilière du Théâtre régional de Neuchâtel
- aux partenaires officiels du Théâtre du Passage : UBS Switzerland AG, KPMG SA et la Banque Cantonale Neuchâteloise
- à ses partenaires principaux : Migros Pour-cent culturel, Viteos et Montblanc Montres SA
- à son partenaire logistique : La Semeuse
- à ses partenaires sur des spectacles de la saison : Hiver de danses, Association Ecoute voir, Projet Sourds et culture, Médecins du Monde
- à ses partenaires médias : Arcinfo, RTN, Canal Alpha et RTS
- à ses partenaires des Passages de Midi : HEM, site de Neuchâtel et Payot
- à l'UniNE, aux lycées, au CPLN et aux écoles du canton ainsi qu'à Musique-école
- à l'Association des amis du Passage et à son comité
- aux partenaires du Baby-Sitting : la Croix-Rouge du Canton de Neuchâtel, Soroptimist International Club et Zonta Club
- au restaurant Chez Max & Meuron et à son équipe
- à son fidèle public

Théâtre du Passage  
4, passage Maximilien-de-Meuron  
2000 Neuchâtel  
+41 (0)32 717 79 07