

Syndicat intercommunal du Théâtre régional de Neuchâtel
Rapport d'activités 2016



sommaire



une année en une page	4
contre vents et marées	5
accueils et programmation	8
créations et résidences	11
scolaires et médiation culturelle	12
collaborations	13
accueils des publics	14
locations	16
événements en marge de la saison.....	17
fréquentation.....	18
statistiques & médias.....	20
évolution du personnel	21
comptes	22
bilan	23
contributions des communes	24
conclusions.....	25
organes du syndicat	26
équipe du Passage – soirée du personnel.....	27

une année en une page



En 2016, le Théâtre du Passage a...

- proposé 40 spectacles dans le cadre de sa saison, pour un total de 96 représentations dont 7 supplémentaires publiques et 2 soirées privées
- accueilli 24'590 spectateurs lors des représentations publiques de sa saison
- compté 1'456 abonnés, répartis entre 1'165 abonnements de saison, 135 pass'humour, 98 pass'famille, ainsi que 58 pass'jeunes (étudiants et les apprentis)
- organisé 17 représentations scolaires de 7 spectacles différents pour 3'119 élèves des classes enfantines au secondaire II
- organisé 21 manifestations (contes, concerts, rencontres, expositions, ateliers, visites, présentation de saison) en plus de sa saison
- géré 51 dossiers de location de ses infrastructures, qui ont donné lieu à 84 événements/représentations
- bouclé ses comptes sur des charges de CHF 4'245'971.81 et des produits de CHF 1'599'683.38 dégageant un déficit d'exploitation à charge des communes de CHF 2'646'288.43, inférieur de CHF 34'311.57.- à ce qui avait été prévu au budget.

contre vents et marées



Notre théâtre se porte bien ! Une nouvelle fois, nous nous réjouissons de pouvoir restituer un part (même minime) de leurs subventions aux communes de notre Syndicat. Et ce malgré un contexte économique que nous avons trouvé particulièrement difficile cette année, comme a pu également le remarquer le gérant de notre restaurant **Chez Max et Meuron**, M. Michael Pouillard. Les produits des locations de nos salles ont joué un rôle prépondérant dans l'équilibre de notre budget, la fréquentation reste exemplaire (près de 90%), mais nous avons aussi veillé avec grande attention à maîtriser les coûts nécessités par la communication (notre théâtre n'a jamais pu s'offrir de campagnes d'affichage comparables à celles des autres institutions du canton) ainsi que les charges du personnel, alors que nous rêvons chaque saison de renfort au sein de notre petite équipe. Si nous pouvons compter sur l'appui de trois apprentis, deux stagiaires MPC et un civiliste, nous veillons aussi aux responsabilités et devoirs que nous avons à leur égard et leur accordons le temps nécessaire pour leur formation. Nous tentons en outre d'organiser au mieux les heures de service des techniciens employés à temps partiel et des surnuméraires que nous engageons selon les besoins de nos différents accueils. Et nous avons cette année, en étroite collaboration avec les services juridique et des ressources humaines de la Ville de Neuchâtel, accompli un travail conséquent en précisant et consolidant le cadre réglementaire les concernant, ce qui est un grand acquis pour les saisons à venir.

Une fois de plus, l'activité de notre théâtre fut intense : près d'une centaine de représentations de spectacles à l'abonnement, 84 manifestations dans le cadre de locations, et plusieurs événements en marge de la saison, parmi lesquels les rendez-vous des Passages de midi et les expositions qui sont maintenant annoncées dans la brochure du théâtre. Sans oublier quatre créations in situ, dont celle de la compagnie du Passage qui a la chance d'être soutenue de façon pérenne par le Syndicat, ce qui lui permet d'envisager des projets à long terme et lui offre une stabilité particulièrement appréciable. Je me permets ici de vous en remercier très vivement. Depuis sa création en 2003, notre compagnie a présenté une quinzaine de spectacles au Passage et donné près de 1'500 représentations en Suisse et à l'étranger, ce qui est considérable pour une troupe suisse. Elle s'est aussi particulièrement investie dans la médiation scolaire, en collaboration avec différents établissements du Littoral.

Comme vous pourrez le lire dans ce rapport d'activités, plus de 3'100 élèves sont venus en 2016 assister à des représentations scolaires au Passage et plus de 300 ont pu bénéficier de rabais exceptionnels pour des représentations publiques en soirée. De très nombreuses interventions ont été organisées dans les classes afin de préparer les élèves aux 17 spectacles qui leur étaient destinés.



Nous avons pu pour cela compter en partie sur le soutien exceptionnel de la Loterie romande et avons également pu bénéficier d'un soutien ponctuel du Service cantonal de la culture. Nous constatons avec joie que les efforts menés pour développer les opérations d'accueil de diverses collectivités au théâtre (en ayant engagé notamment un médiateur à 30%) portent leurs fruits. Ce qui nous encourage à chercher à toucher encore plus de nouveaux spectateurs et faire en sorte que les habitants du Littoral sentent que notre théâtre est un lieu accessible tant par l'éclectisme de sa programmation que par sa politique tarifaire. Si, et ce dès l'inauguration du théâtre, il nous a été régulièrement reproché de pratiquer des prix de places trop élevés, nous nous sommes efforcés de ne pas dépasser un certain seuil en 2016. Compenser les cachets des spectacles par les recettes de billetterie s'avère impossible et chaque théâtre est bien obligé de faire ce constat. C'est pourquoi nous sommes heureux de pouvoir compter, si nécessaire, sur une réserve conjoncturelle en cas de déficit trop élevé sur l'un ou l'autre de nos spectacles.

Au cours de cette année 2016, nous avons pu compter sur le soutien de la Direction de la Culture de la Ville de Neuchâtel pour lancer, d'une part, *Italianissima*, une semaine de manifestations dédiées à la population d'origine italienne, et d'autre part pour faciliter les résidences de compagnies neuchâteloises en nos murs. J'en remercie Thomas Facchinetti et tiens à lui redire ici le plaisir que j'ai eu à travailler pendant ces quatre années avec lui et les membres de notre Comité de direction. A la fin de 2016, quatre d'entre eux s'en sont retirés : Madame Marisa Braghini, Monsieur Pascal Helle, Monsieur Mathieu Lavoyer et Monsieur Michel Muster. Je voudrais leur exprimer ici ma sincère reconnaissance pour leur présence attentive et exigeante à chacune de nos séances, ainsi qu'à Monsieur Maurice Binggeli qui a si bien joué son rôle de président du SITRN pendant tant d'années. Je me réjouis de le retrouver au sein de notre Comité de direction dès 2017. Que l'on me permette également d'associer une nouvelle fois à mes remerciements nos différents sponsors, dont nous avons tant besoin pour mener à bien nos différentes activités, ainsi que tous les membres de notre Association des amis du Passage et tout particulièrement son président, Monsieur François Godet, son secrétaire, Monsieur Christophe Brandt, et les autres membres du Comité, Madame Martine Bédard, Messieurs Thierry Béguin, Michel Bise et Michel Perriraz.



Si le théâtre se porte si bien, c'est parce que, chaque jour, toute une équipe s'investit de son mieux pour répondre aux attentes de chacun. Je connais l'engagement de tous les collaborateurs du Passage et je crois sincèrement que vous pouvez en être fiers. L'un d'eux, Monsieur Alain Jelmi, a cessé son activité de chef placeur en septembre 2016, mais il reste fort heureusement très proche de nous tous et continue à fréquenter le théâtre assidûment, pour le plus grand plaisir des spectateurs qui le considèrent un peu comme l'ambassadeur du Passage et aussi à ma plus grande joie car, je l'avoue, je ne peux pas ne pas l'associer à la vie de notre théâtre auquel il a tant donné !

A vous, au théâtre et à ce printemps qui arrive !

Robert Bouvier
Directeur

accueils et programmation



40 spectacles ont été accueillis par le Passage dans le cadre de sa programmation au cours de l'année 2016. Le théâtre y prend naturellement la plus grande part, avec 17 spectacles, dont 2 de théâtre musical (*La bande du Tabou* et *L'histoire du soldat*). Suivent les spectacles d'humour (8), de danse (5), les concerts (5) et l'opéra (2), ainsi que le cirque, avec le retour de Martin Zimmermann au Passage (*Hallo*) et la venue de la Cie XY avec *Il n'est pas encore minuit* et du chorégraphe Yoann Bourgeois avec *Celui qui tombe*. 9 de ces spectacles étaient inclus dans le pass'famille et trois d'entre eux spécifiquement dédiés au jeune public.

Au total, 96 représentations ont été organisées, dont 7 représentations supplémentaires publiques et 2 représentations privées réservées aux partenaires institutionnels du Passage.

45% des spectacles programmés (18) étaient des productions suisses, neuchâtelaises pour 7 d'entre elles : *François d'Assise* et *Le chant du cygne* (Compagnie du Passage), *Sils-Kaboul* (Théâtre populaire romand), *Un aller simple pour Mars* (Vincent Kohler), *1000 en L'1* (Coline Pellaton-Amadeus), *Mefistofele* (Robert Bouvier/Ruben Amoretti), *Don Quichotte* (Association RR), sans compter la venue de la chorégraphe neuchâtelaise Joëlle Bouvier avec le Ballet du Grand-Théâtre de Genève.

Quant aux productions d'origine étrangères, elles sont venues principalement de France (13), puis d'Italie (2), d'Allemagne (2), d'Argentine, d'Australie, du Canada, d'Inde et de Grande-Bretagne.

En janvier 2016, *Italianissima*, semaine dédiée à la population d'origine italienne de Neuchâtel, organisée avec le soutien de la Ville de Neuchâtel, accueillait deux spectacles de nos voisins transalpins ainsi que *François d'Assise*, où Robert Bouvier s'exprimait pour l'occasion dans la langue de Dante dans de larges passages du spectacle.



Spectacles accueillis en 2016 par le Passage dans le cadre de sa programmation

Théâtre

Faust, d'après Johann Wolfgang von Goethe, m.e.s. Elie Triffault (3 représentations, 320 spectateurs, PS) | **Le sœur Macaluso**, par la Cie Sud Costa Occidentale, m.e.s. Emma Dante (1, 530, GS) | **François d'Assise**, d'après Joseph Delteil avec Robert Bouvier, m.e.s. Adel Hakim (2, 897, GS) | **Le conte d'hiver**, de William Shakespeare, m.e.s. Frédéric Polier (1, 529, GS) | **Sils - Kaboul**, d'Ella Maillart et Annemarie Schwarzenbach, m.e.s. Anne Bisang (4, 492, PS) | **Le mariage de Figaro**, de Beaumarchais, m.e.s. Jean-Paul Tribout (1, 529, GS) | **Le garçon du dernier rang**, de Juan Mayorga, m.e.s. et scénographie Paul Desveaux (1, 486, GS) | **Bérénice**, de Jean Racine, m.e.s. Olivier Chapelet (1, 448, GS) | **Pédagogies de l'échec**, de Pierre Notte, m.e.s. et scénographie Alain Timár (1, 364, GS) | **Le chant du cygne**, d'Anton Tchekhov, m.e.s. Robert Bouvier (6, 725, PS) | **L'analphabète**, d'Agota Kristof, avec Catherine Salviat (4, 450, PS) | **Un obus dans le cœur**, de Wajdi Mouawad, m.e.s. Catherine Cohen (1, 521, GS) | **La femme du boulanger**, de Marcel Pagnol, m.e.s. Jean-Claude Baudracco (2, 951, GS)

Théâtre musical

La bande du Tabou, création collective du Cabaret Saint-Germain-des-Prés (2, 824, GS) | **L'histoire du soldat**, de Charles Ferdinand Ramuz, m.e.s. Omar Porras (2, 836, GS)

Jeune public

Cupidon est malade, de Pauline Sales (1, 295, GS) | **Léo**, avec Tobias Wegner, m.e.s. Daniel Brière (2, 788, GS) | **La possible impossible maison**, par Forced Entertainment, m.e.s. Tim Etchells (2, 137, PS)

Musique

Vinicio Capossela, de Qu'Art de siècle (1, 370, GS) | **Yvette Théraulaz**, par Les années (3, 335, PS) | **Coline Pellaton – Amadeus**, par 1000 en L'1 (3, 342, PS) | **Spirit of India**, par le Bollywood Masala Orchestra (1, 453, GS) | **Robert Charlebois**, par la Compagnie Larivée Cabot (1, 535, GS)



Humour

Les Chiche Capon, de LA 432, m.e.s. Karim Adda et Raymond Raymondson (1, 451, GS) | **Philippe Cohen**, par Le Cid improvisé (5, 556, PS) | **Vincent Kohler**, m.e.s. Patrick Nordmann (6, 689, PS) | **Peter Shub**, (6, 688, PS) | **Duel – Opus 2**, m.e.s. Agnès Boury (6, 652, PS) | **Titeuf, le pestacle**, m.e.s. Karim Slama et Jean-Luc Barbezat (4, 2059, GS) | **Brigitte Rosset**, m.e.s. Jean-Luc Barbezat et Pierre Mifsud (1, 542, GS)

Cirque

Il n'est pas encore minuit..., par le Cie XY (1, 539, GS) | **Hallo**, de et par Martin Zimmermann (2, 988, GS) | **Celui qui tombe**, conception, m.e.s. et scénographie Yoann Bourgeois (2, 661, GS)

Opéra

Mefistofele, opéra en quatre actes d'Arrigo Boito (3, 1236, GS) | **Don Quichotte**, d'après l'opéra de Jules Massenet (5, 561, PS)

Danse

Salve pour moi le monde!, par le Ballet du Grand Théâtre de Genève (2, 983, GS) | **Interplay**, par la Sydney Dance Company (1, 537, GS) | **Notturmino & Set and Reset/Reset**, par la Candoco Dance Company (1, 471, GS) | **Cut**, concept et chorégraphie Philippe Saire (1, 376, GS) | **Un Poyo Rojo**, m.e.s. Hermes Gaido (1, 442, GS)

créations et résidences



Quatre spectacles ont été créés au Passage en 2016, tous des productions neuchâtelaises, à commencer par une création de la Compagnie du Passage avec *Le chant du cygne*, que Robert Bouvier a adapté et mis en scène avec Roger Jendly et Adrien Gyax dans la petite salle du Passage. Ce spectacle a été repris à Paris en décembre 2016 et entamera une tournée importante dès l'été 2017, en Avignon. Il est à noter que Robert Bouvier était également sur le plateau avec la reprise de *François d'Assise* dans le cadre d'*Italianissima* (voir plus avant).

En petite salle également, *Don Quichotte*, par l'Association RR, a ébloui son public dans une mise en scène de Marianne Radja et avec une distribution de la région, dont Ruben Amoretti dans le rôle titre, merveilleux de panache et de générosité. Toujours en petite salle, Coline Pellaton-Amadeus proposait une immersion musicale, poétique et olfactive avec *1000 en L'1*.

Dans la grande salle du Passage, Robert Bouvier faisait à nouveau face au rarement donné *Mefistofele*, nouvelle création dont la production était assurée par Lyrica Opéra, avec Facundo Agudin et son orchestre Musique des Lumières dans la fosse et Ruben Amoretti dans le rôle titre.

scolaires et médiation culturelle



Au cours de l'année 2016, 17 représentations scolaires ont été organisées autour de 7 spectacles différents (*Le cid improvisé*, *Le garçon du dernier rang*, *Le chant du cygne*, *L'analphabète*, *Léo*, *La possible impossible maison* et *L'histoire du soldat*). Elles ont été suivies par 3119 élèves de tous âges. 14 représentations scolaires avaient lieu en petite salle et 3 en grande salle.

Le Passage a mis en place des activités de médiation autour de 4 de ces spectacles. 4 classes du Lycée Denis-de-Rougemont ont tout d'abord pu profiter de médiations en amont de la scolaire du *Chant du cygne*. 8 classes de l'EOREN ont accueilli une médiatrice lors d'interventions organisées en amont du spectacle *La possible impossible maison* afin de préparer les élèves aux représentations scolaires du spectacle. De même, une médiatrice est intervenue dans 7 classes de l'EOREN en amont des représentations scolaires de *L'analphabète*, puis est retournée dans 5 d'entre elles après les représentations. Enfin, un médiateur est intervenu dans 17 classes de l'EOREN et 2 classes du Lycée Jean-Piaget peu avant la scolaire de *L'histoire du soldat*. Ce sont ainsi au total près de 650 élèves qui ont pu bénéficier d'une intervention en amont des représentations scolaires qui les attendaient.

309 écoliers, lycéens et étudiants ont également eu l'occasion d'assister à des représentations publiques en profitant d'offres spéciales qui leurs étaient destinées. Parmi ces 309 jeunes, 206 ont assisté à la représentation d'*Un obus dans le cœur* après avoir rencontré en classe l'artiste du spectacle et un médiateur. Toujours dans le cadre d'offres spéciales, le Passage a accueilli 632 personnes âgées, résidents d'institutions ou de foyers, membres de communautés étrangères ou d'associations diverses, ainsi que des comédiens et circassiens amateurs.

Plusieurs ateliers ont eu lieu au Passage lors de l'année 2016 : un atelier théâtral, organisé autour du *Chant du cygne* en partenariat avec la fondation Cour de Miracles dans le cadre de son projet Voies théâtrales ; un atelier de clown, en lien avec le spectacle *Vestiaire non surveillé* de Peter Shub ; ainsi qu'un atelier technique, mis en place par un technicien du théâtre afin de faire découvrir cet aspect méconnu du théâtre à des classes de la région.

La collaboration du Passage avec l'Université de Lausanne s'est poursuivie durant l'année 2016. Des étudiants participant à l'Atelier critique ont en effet assisté aux représentations de *Cupidon est malade*, *Bérénice* et *Le chant du cygne*, spectacles dont ils ont par la suite fait la critique.

Le Passage a également poursuivi sa collaboration avec les écoles du canton dans le cadre de l'éducation musicale, accueillant des classes des degrés primaire, secondaire I et secondaire II pour des activités organisées autour de spectacles musicaux.

collaborations



Le Théâtre du Passage est privilégié : il peut compter sur la collaboration fidèle et précieuse de l'Association des Amis du Passage. En 2016, celle-ci a renouvelé son soutien aux Passages de midi et, grâce à l'obtention d'un don de la Loterie Romande l'année précédente, a pu financer une nouvelle fois les activités de médiation et l'acquisition de matériel technique indispensable au bon fonctionnement du théâtre. L'Association des Amis comptait près de 180 membres inscrits en septembre 2016.

Toujours dans le cadre des Passages de midi, le Passage continue de collaborer avec la Haute école de musique de Genève – Site de Neuchâtel, organisant avec elle trois concerts, ainsi qu'avec Payot Libraire, partenaire de chacune des conférences et rencontres.

Le Théâtre du Passage et le Théâtre populaire romand ont poursuivi leur collaboration en 2016, accueillant chacun une création de leur partenaire : *Sils-Kaboul*, spectacle mis en scène par Anne Bisang a pu être vu à Neuchâtel, alors que le *Poisson combattant*, un solo écrit pour Robert Bouvier, abordait quant à lui le rivage de Beau-Site.

La semaine *Italianissima*, donnée en janvier 2016, a pu être organisée avec le soutien et la collaboration de la Direction de la Culture et intégration, Sports, Tourisme de la Ville de Neuchâtel, qui soutient également les résidences d'artistes neuchâtelois au Passage. La Ville de Neuchâtel et le Passage ont également collaboré dans le cadre de *Chocolatissimo*, organisé par la Direction du Tourisme de la Ville et dont une des manifestations se tenait au Passage.

Des participants au semestre de motivation (SEMO) Mod'emploi ont pu participer à un atelier théâtre dont les travaux ont été montrés au Passage. Les comédiens d'un jour ont pu également profiter d'une visite guidée et d'une représentation de *Bérénice*, après une introduction au spectacle donnée par le metteur en scène.

Par ailleurs, le Passage était heureux de pouvoir continuer à offrir à ses spectateurs le baby-sitting gratuit à l'achat de deux billets pour un spectacle de la saison. Cette opération est née à l'initiative de la Croix-Rouge et grâce au soutien de Soroptimist International Club de Neuchâtel et Zonta Club.



accueils des publics

Le Passage ne relâche pas ses efforts afin de renouveler son public et en toucher de nouveaux. Il lui tient également à cœur de faciliter l'accès à celles et ceux pour qui se rendre au théâtre n'est pas un geste simple ou naturel en raison du coût, de la langue, d'un handicap ou de toute autre situation qui pourrait représenter une frontière.

Comme chaque année, plusieurs spectacles de la saison ont été proposés au Lyceum Club, à la Société d'Emulation du Val-de-Travers et à l'Université du 3ème âge.

De façon plus ponctuelle, une cinquantaine de membres de la communauté italophone du Canton sont venus assister à l'une des représentations ayant lieu au Passage dans le cadre de la semaine *Italianissima*, suite à une offre que nous avons diffusée par le biais des associations italiennes de la région. Plus de 400 personnes liées aux institutions et associations régionales actives dans le domaine musical ont quant à elles bénéficié d'une offre préférentielle lors des représentations de *Mefistofele*. Lors de la représentation de *Pédagogies de l'échec*, 35 personnes sont venues au théâtre suite à une offre relayée par HR Neuchâtel, association de professionnels actifs dans les ressources humaines. Un tarif préférentiel a été proposé aux danseurs et cirassiens amateurs du Canton, à l'occasion de la venue en nos murs du spectacle *Celui qui tombe*. 40 personnes ont pu en bénéficier. Une nouvelle collaboration avec l'association RECIF, active dans le soutien et l'intégration des femmes migrantes, a également été lancée récemment ; elle a permis à près d'une trentaine de femmes et enfants migrants de se rendre au théâtre, souvent pour la première fois. Enfin, en collaboration avec l'association Ecoute voir, le Passage a pu présenter *L'histoire du soldat* en audiodescription et accueillir ainsi une quinzaine de spectateurs malvoyants et leurs accompagnants.

Jeunes Le Passage maintient son effort de visibilité auprès du public des jeunes adultes, par divers outils promotionnels dont le Pass'jeune et les tarifs Last Minute. Depuis maintenant deux ans, l'Université de Neuchâtel et la Fédération des Etudiants Neuchâtelois relaient nos offres auprès des étudiants. Des offres spéciales sont proposées ponctuellement aux étudiants et aux apprentis ; elles sont relayées par les écoles, sur les réseaux sociaux et via des campagnes de distribution de flyers.

Chômeurs et personnes en situation de précarité Avec la Carte Culture de Caritas, les personnes en situation de précarité peuvent bénéficier d'un tarif Last Minute sur l'ensemble de notre saison. Ponctuellement, des places disponibles sur certaines représentations sont proposées à un tarif très avantageux ou comme invitations à l'Association pour la Défense des Chômeurs et à l'Espace solidarités. En 2016, ce sont deux des spectacles donnés dans le cadre d'Italianissima (*Vinicio Capossella* et *François d'Assise*) ainsi que *Cupidon est malade* et *Pédagogie de l'échec* qui leur ont été proposés.



Utilisateurs de smartphone

Afin de toucher un public toujours plus sensible aux nouvelles technologies, rappelons que l'application smartphone du Passage est disponible sur deux plateformes les plus populaires (iPhone et Android). Elle a été enrichie et permet depuis cette année de réserver des places en ligne pour toutes les représentations de la saison tout comme sur le site internet du théâtre. Outre cela, il est possible de

- parcourir les spectacles de la saison en cours, les représentations supplémentaires, les Passages de midi et les hors saison (prochains événements en évidence, liste par date ou par genre, fiche détaillée pour chaque événement, nombreuses photos et vidéos)
- gérer les événements (liste de favoris et notifications avant la représentation, ajout d'une représentation à l'agenda personnel, partage par e-mail)
- consulter toutes les infos pratiques (horaires d'ouverture de la billetterie, formules d'abonnement, offres pour les jeunes et les familles, réservation au restaurant Chez Max et Meuron, plan d'accès, ...)

locations

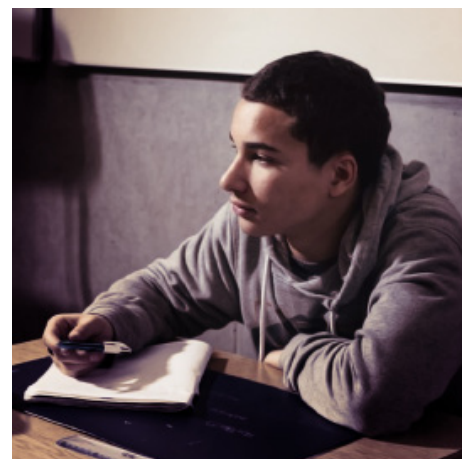


Les salles du Théâtre du Passage ont à nouveau été très sollicitées en 2016. Même si les chiffres des locations n'ont pas égalé les records de 2015, les objectifs qui avaient été inscrits au budget étaient néanmoins très élevés et ont été une nouvelle fois dépassés. La qualité des infrastructures à disposition a très souvent été relevée par les locataires, ainsi que les compétences et l'amabilité des équipes techniques. En 2016, ce sont près de 50 dossiers de location qui ont été traités, toutes salles confondues, y compris le Studio et la salle Georges Haldas, destinées à des conférences, réunions et autres répétitions.

Dans les deux salles de spectacle, 31 manifestations ont été organisées, dont l'incontournable NIFFF (Festival International du Film Fantastique de Neuchâtel) qui totalise à lui seul plus de 40 représentations (projections et conférences). Cette année a aussi vu le retour au Passage de l'élection de Miss Neuchâtel – Fête des Vendanges au mois de septembre, ainsi que plusieurs locations de L'Avant-scène Opéra, qui a présenté quatre spectacles au cours du premier semestre. Le Passage a accueilli pour la première fois en juin le tirage au sort de la Coupe d'Europe des clubs de rugby, un événement filmé et diffusé dans l'Europe entière. Le Passage a pu aussi accueillir en novembre la *Famiglia Dimitri* pour un spectacle en forme d'hommage à l'artiste disparu au mois de juillet. A noter encore les Assemblées générales du Groupe E et de l'Association Suisse d'Assurances ASA-SV, le « *Rendez-vous du Forum des 100* » organisé par le magazine « *L'Hebdo* », les représentations des écoles de danse de Marina Grandjean et de l'Entre2Danses, le spectacle Guillaume Tell de René Zahnd par le Lycée Denis-de-Rougemont, les représentations d'*Un cadeau extraordinaire* par Sonia Grimm et le one-man-show de l'humoriste québécois Anthony Kavanagh. L'Académie de ballet de Neuchâtel, le Service des Sports et la Chancellerie de la Ville ont aussi figuré parmi les locataires.

Comme chaque année, il a fallu faire preuve de souplesse entre les diverses sollicitations, les contraintes techniques et la programmation de saison. Des solutions appropriées ont toujours pu être mises en place. En termes d'affluence, les manifestations publiques (avec billetterie) ont donné lieu à 84 représentations (dont 43 du NIFFF) qui ont attiré un peu plus de 17'000 spectateurs (dont environ de 7'300 pour le NIFFF). A noter enfin que, comme chaque année, Le Passage a accordé la gratuité d'une salle dans le cadre d'une location en faveur d'un événement caritatif. En 2016, c'est Terre des Hommes qui a bénéficié de la gratuité de la petite salle pour le spectacle *Gulzaar*, organisé à l'occasion des 50 ans de l'association.

événements en marge de la saison



Comme chaque année désormais, le Passage a proposé plusieurs rendez-vous dans le cadre de ses Passages de midi : 3 concerts avec de jeunes solistes de la HEM, 4 rencontres avec des auteurs, 1 lecture en musique, un spectacle musico-théâtral dans le cadre de *Chocolatissimo* ainsi qu'une performance sportivo-artistique avec Robert Sandoz et Laurent Baier au restaurant Max et Meuron. Au total, près de 400 spectateurs se sont déplacés à ces occasions.

Parallèlement à cela, le Passage a proposé plusieurs expositions dans ses espaces publics ainsi qu'au restaurant : une première exposition, démarrée en décembre 2015, était consacrée à Dürrenmatt, plus précisément à son *Romulus le Grand*, en marge de la création mondiale de l'opéra au Passage. L'exposition a été réalisée en collaboration avec le Centre Dürrenmatt. Lui succédait, dès février 2016, une nouvelle exposition consacrée à Horst Tappe. Vingt portraits d'artistes ont ainsi habillé les murs de la galerie et du restaurant Max et Meuron jusqu'en avril. En mai, c'est une exposition réalisée pour le cinquantième anniversaire de Terre des Hommes Neuchâtel qui prenait joyeusement possession des lieux.

Un projet initié de longue date démarrait en même temps que l'ouverture de la saison 2016-2017 du Passage : une exposition réalisée par l'artiste neuchâtelois Pierre Raetz, qui montrait une quarantaine de ses œuvres, peintures et dessins, toutes sélectionnées par l'artiste, hélas décédé une semaine avant le vernissage. Une exposition qui a rencontré un très vif succès, dans des circonstances particulièrement émouvantes. Enfin, en décembre 2016, c'est une exposition pensée et réalisée par le journaliste et auteur neuchâtelois Gauthier Huber et le photographe parisien Didier Robcis qui ornait les murs de la galerie ainsi qu'une cimaise construite pour l'occasion qui faisait face à la galerie depuis le restaurant Max et Meuron.

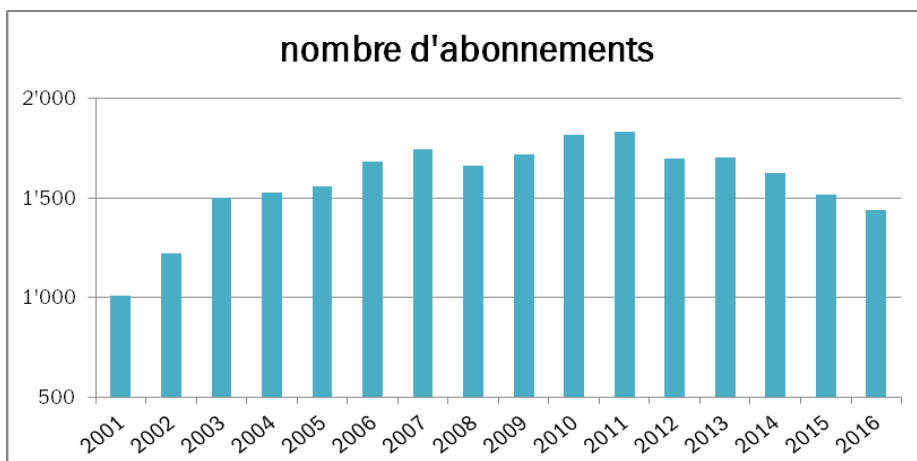
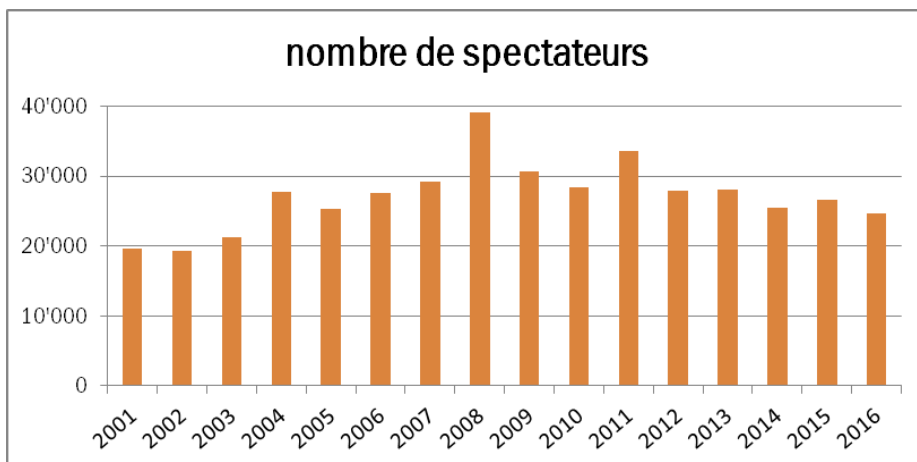
La présentation publique de la saison à venir est désormais une tradition bien installée et largement suivie : lors de la présentation de la saison 2016-2017, qui avait lieu en juin, la grande salle affichait une nouvelle fois complet ; le restaurant Max et Meuron connaissait également l'affluence des grands soirs puisque celles et ceux qui le souhaitaient pouvaient y suivre la retransmission de la présentation en direct.



fréquentation

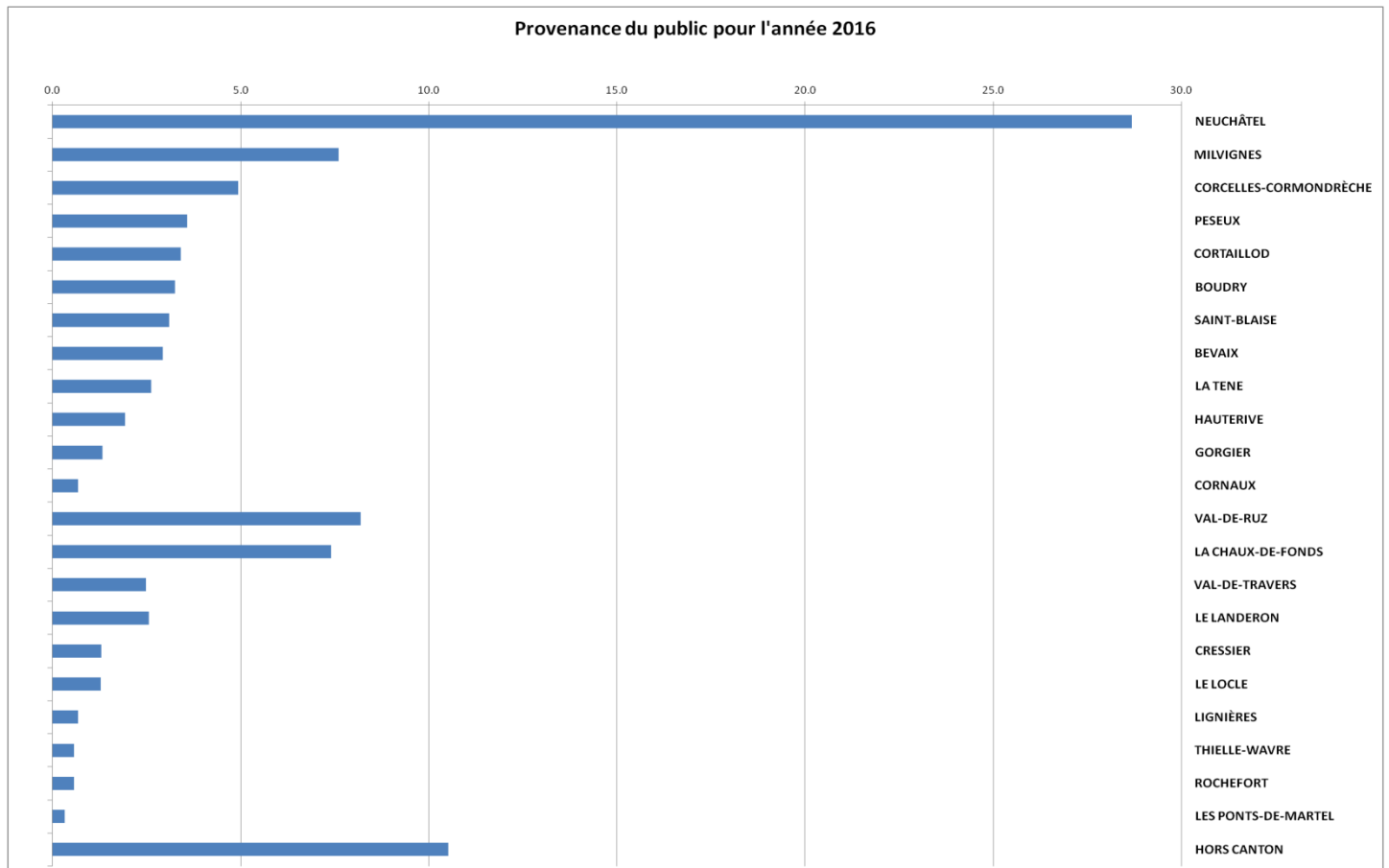
Pour l'année civile 2016, le nombre de spectateurs pour la saison du Passage (hors locations) est de 24'590, contre 26'752 pour l'année civile 2015. Il est important d'analyser ce chiffre en tenant compte du fait que ladite saison comprenait 4 spectacles de moins qu'en 2015, soit au total 94 représentations publiques contre 129 en 2015. De fait, le taux de fréquentation demeure très bon, qui s'élève à presque 90% (89.81%) contre 84.48% pour 2015.

Le nombre total d'abonnements pour la saison 16/17 se monte à 1'456, incluant l'abonnement de saison ainsi que le pass'humour, le pass'famille et le pass'jeunes, contre 1'514 pour la saison 15/16 et 1'625 pour la saison 14/15. Cette baisse est à nuancer. Le nombre d'abonnements de saison (dès six spectacles) a sensiblement augmenté, passant de 1'100 à 1'165. Le nombre de pass'jeunes délivrés en 2016 est pratiquement égal à 2015. En revanche, les pass'famille et pass'humour se sont moins bien vendus.





Le tableau ci-dessous porte sur la provenance du public pour les spectacles de janvier à décembre 2016. On constate qu'une part non négligeable des spectateurs provient de la commune de Val-de-Ruz (env. 8%) ou de la ville de La Chaux-de-Fonds (env. 7%) ou de l'extérieur du canton (10.5%). Tout en confirmant sa vocation de théâtre régional pour Neuchâtel et les communes du littoral, le Passage parvient à attirer des spectateurs bien au-delà de son territoire.



statistiques & médias



ABONNEMENTS

Type d'abonnements	2015	2016
Saison	1'100	1'165
Famille	125	98
Pass'humour	193	135
Pass'jeunes	84	58
Total	1514	1'456

SPECTATEURS

Saison uniquement	26'170	24'590
Hors saison (locations, spectacles payants)	17279	18'139

NOMBRE DE REPRÉSENTATIONS

Saison (spectacles)	44	40
Saison (représentations)	132	94
Saison (scolaires)	39	17
Saison (passages de midi / événements / expositions)	21	21
Saison (privées partenaires)	3	2
Location (dossiers)	42	51
Location (manifestations)	98	84

RÉPARTITION DES ABONNÉS

11 communes membres du SITRN	41%	40%
Ville de Neuchâtel	37%	41%
Communes hors SITRN	22%	19%

TAUX DE FRÉQUENTATION DE LA SAISON

	85%	90%
--	-----	-----

COUVERTURE MÉDIATIQUE

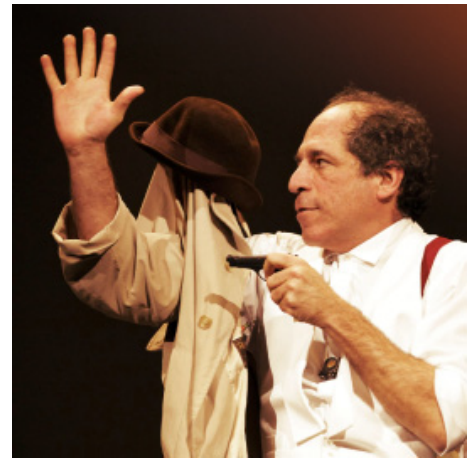
Arcinfo, *L'Express* et *L'Impartial* sont de fidèles partenaires régionaux, qui couvrent très régulièrement l'actualité du Passage. Ainsi, la presse locale et régionale soutient pleinement la promotion des spectacles.

La collaboration avec les publications gratuites de la Ville de Neuchâtel (*Vivre la Ville* et *A+*) est également soutenue, de même qu'avec les médias TV *Canal Alpha*, *RTN* et la *RTS*, tous trois partenaires.

Les liens avec le *Migros Magazine* sont excellents – le Passage y est présent pour les accueils importants de la saison.

Le Temps annonce une bonne proportion des spectacles à l'affiche dans son supplément culturel *Sortir*.

Enfin, de nombreux titres suprarégionaux relaient l'actualité du Passage de près ou de loin, parmi lesquels *L'Hebdo*, *Le Matin Dimanche*, *Coopération*, *20 Minutes*, *Le Courrier*, *Vigousse*, *L'Illustré*, *GuideTV Loisirs*, *Génération*, *Profil Magazine*, *Femina*, *Marie Claire*, *Gauchebo*, *Scènes Magazine*...



évolution du personnel

L'effectif permanent a augmenté de 0.9 ETP entre 2015 et 2016. Avec l'aval du Comité de direction, le Passage a pu pérenniser deux postes jusqu'ici dévolus à des auxiliaires. Suite au départ à la retraite d'Alain Jelmi, chef placeur du théâtre depuis son inauguration, ce poste a été confié à un technicien également responsable de la sécurité du personnel et du public. Par ailleurs, la coordination des activités de médiation et du développement du public (30%) est désormais intégrée dans le personnel fixe, ce qui permettra de développer ces activités sur la durée.

Il est important de prendre en compte que la progression des effectifs sur ces cinq dernières années résulte, d'une part, du passage en contrat à durée indéterminée de collaborateurs jusqu'ici occupés en tant qu'auxiliaires réguliers et, d'autre part, d'une politique d'engagement progressive d'apprentis et stagiaires MPC initiée en 2010. En effet, le Passage s'engage pour la formation et la transmission en général : deux apprentis à la technique et un à l'entretien, ainsi que deux stagiaires MPC à l'administration participent au fonctionnement de l'institution dans les domaines correspondant aux filières de formation qu'ils ont choisies et acquièrent des compétences et une première expérience professionnelle dans un environnement stimulant. Le Passage accueille également régulièrement, au sein de l'équipe technique du théâtre, des jeunes (plus d'une dizaine en 2016) s'intéressant à un apprentissage dans ce domaine et désireux de connaître une première expérience pratique. Cette année encore, le Passage a pu, toujours grâce à l'Association des Amis et à la Loterie romande, faire appel à un civiliste qui a pu apporter un soutien indispensable à l'organisation des activités de médiation.

Effectifs en ETP au 01.09	2016	2015	2014	2013	2012	2011
Direction / Administration	6.95*	6.65*	6.5	5.6	5.5	4.3
Technique	6.55*	6.25*	6.15	6.15	5.15	4.55
Billetterie	1.3	1.3	1.3	1.3	1.3	1.25
Placeur	0.3	-	-	-	-	-
Entretien	2.3*	2.3*	1.3	1.3	1.3	1.2
Total	17.4	16.50	15.25	14.35	13.25	11.3

* Dont apprentis ou stagiaires MPC – 4 ETP

comptes



	Comptes 16	Budget 16	C16 / B16	Comptes 15	C16 / C15
CHARGES en CHF	4'245'971.81	4'211'800.00	34'172.00	4'369'150'35	123'179.00
SALAIRES & CH. SOC. PERSONNEL FIXE	1'529'042.60	1'450'000.00	79'042.60	1'448'948.66	80'093.94
SALAIRES & CH. SOC. PERSONNEL TEMP.	147'638.85	124'400.00	23'238.85	201'373.66	-53'734.81
AUTRES CHARGES DU PERSONNEL	6'778.50	7'200.00	-421.50	3'635.50	3'143.00
SPECTACLES – ACCUEIL	940'120.56	1'050'000.00	-109'897.44	1'118'425.33	-178'304.77
PROMOTION	143'595.46	159'400.00	-15'805.00	142'724.81	871
FRAIS DE BUREAU, ADMINISTRATION, FRAIS DE BILLETTERIE	169'893.80	170'700.00	-806.20	171'770.73	1'876.93
HONORAIRES, DEFRAIEMENTS, FRAIS	84'029.89	78'900.00	5'130.00	78'482.69	5'547.20
AUTRES MARCHANDISES	176'370.50	152'600.00	23'770.50	137'770.77	38'599.73
IMMEUBLE	965'789.40	988'600.00	-22'810.60	965'640.10	149.30
ATTRIBUTION AUX FONDS	80'000.00	30'000.00	50'000.00	83'000.00	-3'000.00
CHARGES EXERCICES ANTERIEURS	2'712.25	-	2'712.25	17'378.10	-14'665.85
PRODUITS en CHF	1'599'683.38	1'531'200.00	68'483.38	1'821'373.20	-221'689.82
PRODUITS DES SPECTACLES	892'668.75	921'000.00	-28'331.25	1'040'627.40	-147'958.65
LOCATIONS	341'599.45	318'000.00	23'599.45	348'621.85	-7'022.40
SPONSORING – SUBVENTIONS	234'767.00	190'000.00	44'767.00	260'227.50	-25'460.50
RECETTES DIVERSES	116'048.18	92'200.00	23'848.18	151'896.45	-35'848.27
PRELEVEMENT AUX FONDS	4'600.00	-	4'600.00	-	4'600.00
PRODUITS DE PARTICIPATION	10'000.00	10'000.00	-	20'000.00	10'000.00
CHARGES en CHF	4'245'971.81	4'211'800.00	34'172.00	4'369'150'35	123'179.00
PRODUITS en CHF	1'599'683.38	1'531'200.00	68'483.38	1'821'373.20	-221'689.82
DEFICIT D'EXPLOITATION A CHARGE DES COMMUNES	2'646'288.43	2'680'600.00	-34'311.57	2'547'777.15	98'511.28

bilan



BILAN AU 31 DÉCEMBRE

	2016	2015
ACTIF	1'371'229	1'344'852
ACTIF CIRCULANT	1'368'828	1'342'451
Liquidités	1'146'811	1'181'047
Débiteurs communes du syndicat	123'271	31'155
Autres débiteurs	75'345	95'276
./ . Du croire sur autres débiteurs	(5'000)	(5'000)
Compte de régularisation actif	28'401	39'973
ACTIF IMMOBILISE	2'401	2'401
Garantie de loyer	2'400	2'400
Titres	1	1
PASSIF	1'371'229	1'344'852
Créancier Ville de Neuchâtel	42'840	25'262
Créancier SAITRN	154	154
Autres créanciers	147'282	114'396
Avance des communes	9'796	78'345
Compte de régularisation passif	605'145	572'499
Dettes bancaires	-	127'672
Provision prévoyance.ne	224'300	144'300
Fonds pour le 20 ^{ème} anniversaire	60'000	50'000
Fonds de formation	15'000	15'000
Fonds de variations conjoncturelles	178'000	108'000
Fonds de renouvellement	45'000	45'000
Fonds passage MCH2	9'400	14'000
Solde en faveur des communes du syndicat	34'312	50'224

contributions des communes

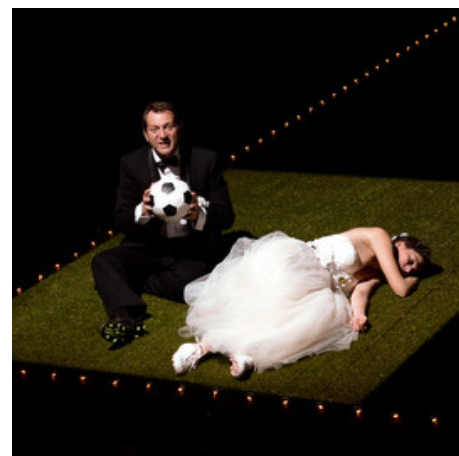


tableau de repartition / contributions 2016 à charge des communes du SITRN

Communes	Population au 31.12.16	Eloignement E	Population P	%	Comptes	Budget	Différence	Par habitant
Neuchâtel	33'668	100	33'668	57.29%	1'516'058.64	1'535'715.74	-19'657.10	45.03
Hauterive	2'638	90	2'374	2.93%	77'655.87	77'360.22	295.65	29.44
Saint-Blaise	3'231	90	2'908	3.59%	95'123.53	98'052.32	-2'928.79	29.44
La Tène	4'966	80	3'973	4.91%	129'960.72	129'594.33	366.39	26.17
Cornaux	1'593	50	797	0.99%	26'070.65	26'973.62	-902.97	16.37
Boudry	5'853	60	3'512	4.34%	114'880.96	110'850.52	4'030.44	19.63
Cortailod	4'774	60	2'864	3.54%	93'684.25	95'868.90	-2'184.65	19.62
Milvignes	8'988	70	6'292	7.78%	205'817.49	211'556.53	-5'739.04	22.90
Peseux	5'919	90	5'327	6.58%	174'251.39	177'125.68	-2'874.29	29.44
Corc.-Cormondrèches	4'733	80	3'786	4.68%	123'843.77	126'000.08	-2'156.31	26.17
Bevaix	3'830	50	1'915	2.37%	62'641.53	64'864.35	-2'222.82	16.36
Gorgier	2'011	40	804	0.99%	26'299.63	26'637.71	-338.08	13.08
Total	82'204		68'220	100.00%	2'646'288.43	2'680'600.00	-34'311.57	
Total sans NE	48'536		34'552	42.71%	1'130'229.79			

Excédent de dépenses 2016

2'680'600.00

conclusions



Le Théâtre du Passage respire la santé! Santé financière d'abord puisqu'une fois de plus de l'argent va être restitué aux communes à l'issue de l'exercice 2016 marqué par une parfaite maîtrise des charges et des recettes de location solides. Santé artistique ensuite avec de très beaux spectacles, parfois comiques, parfois graves, bref à l'image de la vie, avec ses hauts et ses bas.

Du point de vue institutionnel, l'année écoulée fut un peu compliquée avec la cohabitation durant un semestre au sein des organes du Syndicat de représentants de communes élus en 2012 avec d'autres issus des élections de juin 2016. Cela en raison de processus de fusion en cours dans nombre de communes du SITRN, qui ont induit un report des élections communales à novembre. Grâce à un peu de souplesse et pas mal de compréhension, cette cohabitation des anciens et des modernes n'a guère posé de problème et le Passage a pu démarrer l'année 2017 avec un budget dûment approuvé par ses autorités de tutelle. Au moment d'entamer une nouvelle législature, nous souhaitons remercier ici celles et ceux qui ont œuvré quatre ans durant pour la cause des arts de la scène au sein du comité de direction du Théâtre comme au Conseil intercommunal. Et souhaiter la bienvenue à tous les représentants des communes du SITRN qui forment les nouvelles autorités constituées officiellement le 15 février 2017.

Il convient de remercier aussi celles et ceux par qui vit et grandit notre théâtre. Nous pensons à l'ensemble du personnel qui se donne corps et âme tout au long de l'année pour que public et artistes éprouvent du plaisir à fréquenter le Passage. Quant à Robert Bouvier, il mérite tout spécialement qu'on lui tire notre chapeau. D'abord pour avoir repris avec toujours autant de brio – et en grande partie en italien - son *François d'Assise* dans le cadre d'*Italianissima*, série de manifestations en l'honneur des Italiens de Neuchâtel. Ensuite pour avoir eu l'intelligence d'inscrire à la saison le fantastique spectacle *Salve pour moi le monde* chorégraphié par sa cousine Joëlle Bouvier et dansé par le Ballet du Grand Théâtre de Genève. Et enfin pour son extraordinaire mise en scène de Roger Jendly, monument du théâtre romand, et d'Adrien Gygax dans *Le chant du cygne* de Tchekhov produit par la Cie du Passage. Lorsque l'on aura précisé que notre théâtre s'est associé à Terre des hommes - Neuchâtel qui fêtait son 40ème anniversaire pour une exposition de dessins d'enfants et un spectacle de danse kathak, on aura tout dit de cet homme généreux qu'est le directeur du Passage et de son équipe fantastique!

Thomas Facchinetti,

Conseiller communal à Neuchâtel,

Président du Comité de direction

du Syndicat intercommunal du Théâtre régional de Neuchâtel



organes du syndicat

Composition des organes du Syndicat intercommunal du Théâtre régional de Neuchâtel au 15 février 2017*

Comité de direction

Thomas Facchinetti (président), Isabelle Weber (vice-présidente), Yannick Bussy (secrétaire), Maurice Binggeli, Nawshad Ladhani, Philippe Loup, Nicole Mühlethaler, Richard Strohmeier.

Le comité de direction s'est réuni à quatre reprises : les 16 février, 14 juin, 19 août et 9 décembre 2016**.

Commission financière

Marisa Braghini, Claude L'Eplattenier, Anne Kaufmann, François Chedel, Jacques Rivier.

La commission financière s'est réunie à deux reprises : les 8 mars et 6 septembre***.

Conseil intercommunal

Vincent L'Eplattenier (président, Cornaux), Claude L'Eplattenier (vice-président, Corcelles), Julien Binggeli (secrétaire, Neuchâtel), Anne Kaufmann (Cormondèche), Jean-François Künzi (Milvignes) (questeurs) ; Sandra Berger, Maximilien Ignoto (Bevaix), Marisa Braghini, Denis Keller (Boudry), Mario Clottu (Cornaux), Etienne Matile, Laurence Perrin (Cortailod), Jacques Reift, Nicole Vauthier (Gorgier-Chez-le-Bart), Martine Steiger Burgos, Patrice Zürcher (Hauterive), Heinz Hoffmann, Sylvie Fassbind-Ducommun (Marin-Epagnier), Marlène Lanthemann (Milvignes), Jules Aubert, Blaise Duport, Morgan Paratte, François Chedel, Tiago Cordas, Fabio Bongiovanni (Neuchâtel), Pierre-Louis Pantillon, Roger Poirier (Peseux), Shirley Hofmann Rossel, Jacques Rivier (Saint-Blaise).

Le Conseil intercommunal s'est réuni à deux reprises : les 23 mars et 21 septembre.

*Les élections des communes prenant part au SITRN n'ayant pas eu lieu toutes en même temps en 2016, la séance constitutive de la nouvelle législature s'est tenue le 15 février 2017 ; les différentes instances du syndicat ont été désignées à ce moment-là.

**Jusqu'au 31 décembre 2016 : Thomas Facchinetti (président), Mathieu Lavoyer (vice-président), Marisa Braghini jusqu'au 21.09.16 puis Jean-Michel Buschini, Pascal Helle, Michel Muster, Philippe Loup, Richard Strohmeier, Isabelle Weber.

***Jusqu'au 31 décembre 2016 : Alexandre Brodard, Christiane Hofer, Anne Kaufmann, Claude L'Eplattenier Vincent L'Eplattenier.

équipe du Passage – soirée du personnel

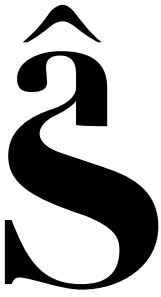


Septembre 2016 © Benoit Frachebourg

Chaque année, l'ensemble des personnels fixe et auxiliaire du Théâtre du Passage et du restaurant Chez Max & Meuron (une soixantaine de personnes environ) se retrouve pour une soirée de détente. En 2016, elle avait lieu sur un bateau de la CGN. Au terme d'une traversée apéritif dans un décor comme seul le lac de Neuchâtel peut en réserver, le bateau est revenu à quai, tout en permettant à ses passagers de poursuivre la soirée à son bord.

CRÉDITS PHOTOGRAPHIQUES

- p3 : *Les Chiche Capon* © Esther Marek
p4 : *Faust* © Laurent Duquerroy
p5 : *Le sorelle Macaluso* © Clarissa Cappellani
p6 : *Salue pour moi le monde!* © GTG – Gregory Batardon
p7 : *François d'Assise* © Camille Lamy
p8 : *Salue pour moi le monde!* © GTG – Gregory Batardon
p9 : *La bande du Tabou* © Sabine Bouffelle
p10 : *La possible impossible maison* © Samuel Rubio
p11 : *Le chant du cygne* © Fabien Queloz
p12 : *Cupidon est malade* © Elisabeth Carecchio
p13 : *Un Poyo Rojo* © Paola Evelina
p14 : *Sils - Kaboul* © Hélène Tobler
p15 : *Public Catch-Impro* © Arno Binggeli
p16 : *Petite salle du Passage* © David Perriard
p17 : *Le garçon du dernier rang* © Diane Deschenaux
p18 : *Vincent Kohler* © Alain Margot
p19 : *Il n'est pas encore minuit...* © Christophe Raynaud
p20 : *Hallo* © Augustin Rebetex
p21 : *Peter Shub* © Kirsten Haarmann
p22 : *Bérénice* © Raoul Gilibert
p23 : *Pédagogies de l'échec* © iFou
p24 : *Cupidon est malade* © Elisabeth Carecchio
p25 : *Cut* © Cie Philippe Saire
p26 : *Un obus dans le coeur* © iFou



REMERCIEMENTS

- aux communes membres du Syndicat intercommunal du théâtre régional de Neuchâtel
- à la Société anonyme immobilière du théâtre régional de Neuchâtel
- aux partenaires officiels du Théâtre du Passage : UBS Switzerland AG, KPMG SA et la Banque Cantonale Neuchâteloise
- à ses partenaires principaux : Migros Pour-cent culturel, Viteos et Montblanc Montres SA
- à son partenaire logistique : La Semeuse
- à ses partenaires médias : L'Express, RTN, Canal Alpha et RTS
- à l'Association des amis du Passage et à son comité
- aux partenaires du Baby-Sitting : la Croix-Rouge du canton de Neuchâtel, Soroptimist International Club de Neuchâtel et Zonta Club.
- à l'équipe du restaurant Chez Max & Meuron
- à son fidèle public

Théâtre du Passage
4, passage Maximilien-de-Meuron
2000 Neuchâtel
+41 32 717 82 00